



Floraväkteri i Västmanlands län 2024

Bengt Stridh och Bo Eriksson

Innehåll

Årets verksamhet 2024	2
Akut hotad - CR.....	5
Starkt hotad - EN	6
Sårbar - VU.....	8
Nära hotad - NT	9
Länsarter.....	11
Några bilder från 2024	13
Art- och habitatdirektivets annexarter	14
Biogeografisk uppföljning.....	14
Verifiering.....	14
Floraväktare och rapportering	14
Floravårdande insatser	16
Administration och ekonomi.....	16
Floraväktarutflykter.....	16
Floraväkteri 2025.....	16
Nationella fokusarter 2025.....	17
Bilaga	18

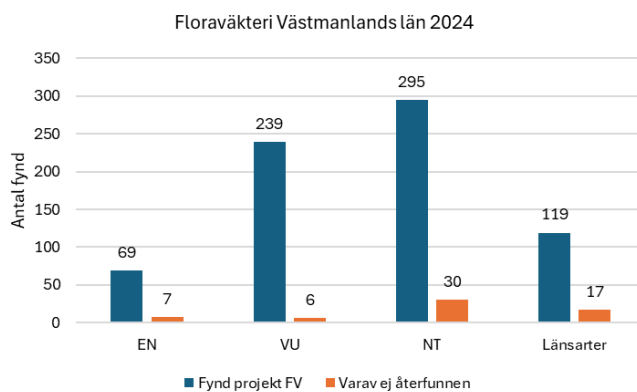
Årets verksamhet 2024

Årets verksamhet har varit omfattande med 722 rapporterade fynd på 667 lokaler, varav utan återfynd på 60 lokaler, för 84 arter enligt uttag från Artportalen 2025-02-28. Antalet fynd och lokaler inlagda i projekt Floraväkteri Sverige i Artportalen från Västmanlands län visas i Tabell 1 och Figur 1. Flest fynd har gjorts på lokaler för NT-arter (295), som svarar för 41% av de besökta lokalerna enligt Figur 2. Det är snarlikt antal besökta lokaler totalt jämfört med 2023. Det visades sig att för 2023 kom det in många rapporter i början av 2024 vilket gjorde att den statistik som redovisades i rapporten för 2023 med uttag från Artportalen vid årets slut inte var komplett, hela 151 lokaler och 209 fynd har tillkommit sedan dess. Enstaka rapporter kan tillkomma även för 2024 men de bör inte förändra statistiken nämnvärt eftersom vi valt att senarelägga denna årsrapport för att få med fynd för 2024 som rapportörerna lagt in under början av 2025.

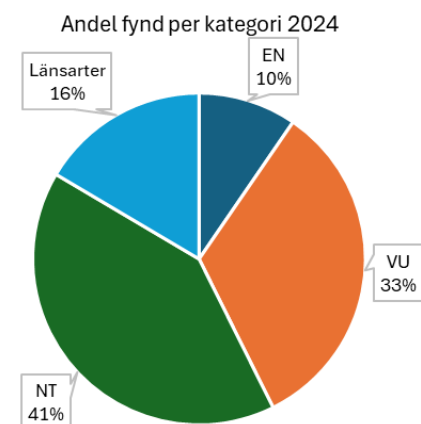
I floraväkteriet ingår inte ask (EN) och skogsalm (CR). Förekomster av rödlistade småarter har liksom tidigare år på grund av artbestämningssvårigheter och kunskapsbrist inte varit prioriterade att leta efter.

Tabell 1 Antal fynd och antal lokaler per kategori i floraväkteriet i Västmanlands län 2024. Siffror inom parentes är en jämförelse med 2023, enligt uttag 2025-02-28 som därmed skiljer sig betydligt från årsrapport 2023, utgiven 31 december 2023.

Kategori	Antal fynd	Antal lokaler	Varav utan återfynd
CR	0	0	-
EN	69 (50)	54 (38)	7 (5)
VU	239 (325)	220 (292)	6 (5)
NT	295 (305)	280 (283)	30 (16)
Länsarter	119 (73)	113 (72)	17 (6)
Summa	722 (753)	667 (685)	60 (32)

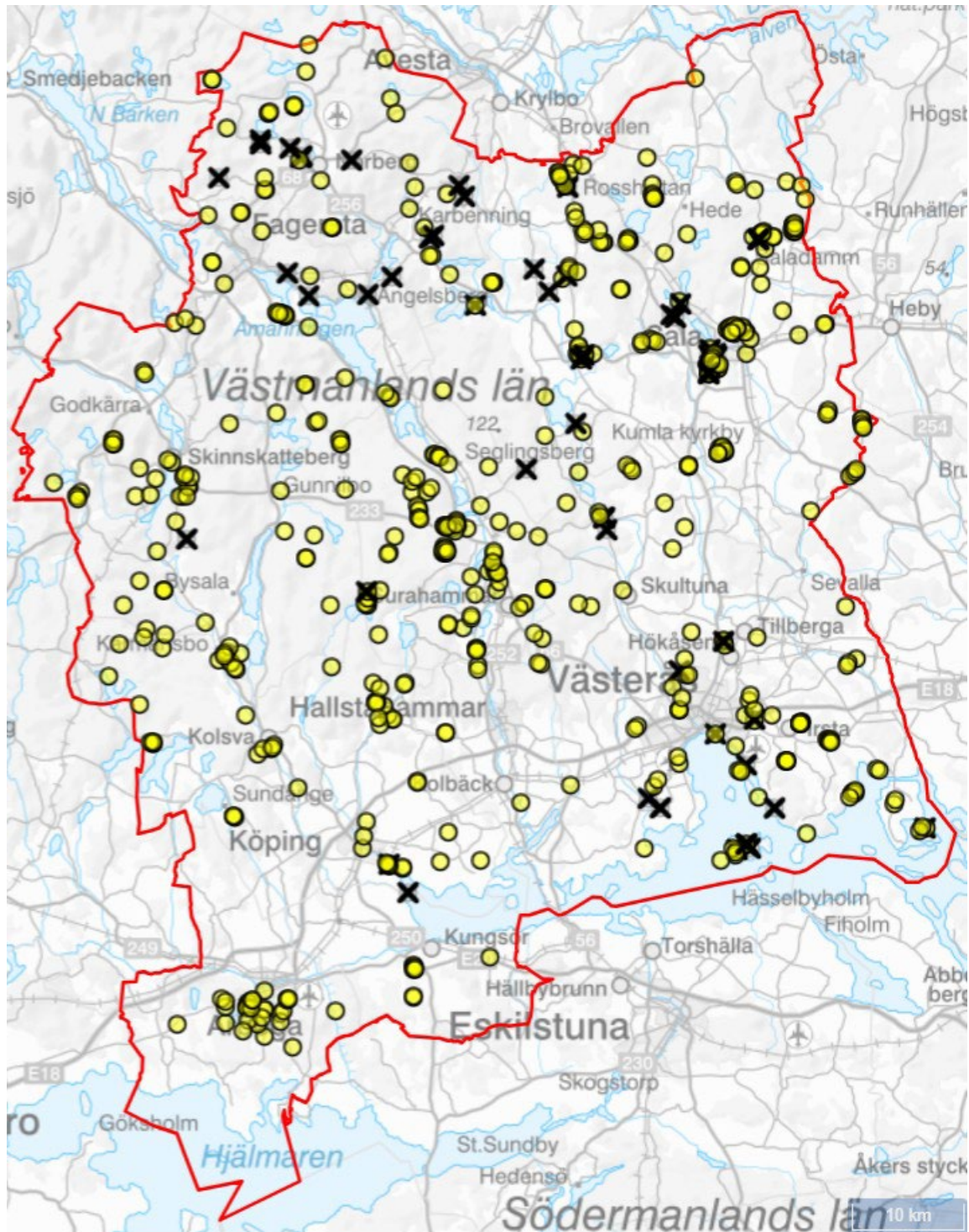


Figur 1 Antal fynd och antal fynd utan återfynd per kategori i floraväkteriet i Västmanlands län 2024.



Figur 2 Andel fynd per kategori 2024.

Alla besökta lokaler i Västmanlands län under 2024 visas i Figur 3. Det är en god spridning i länet.

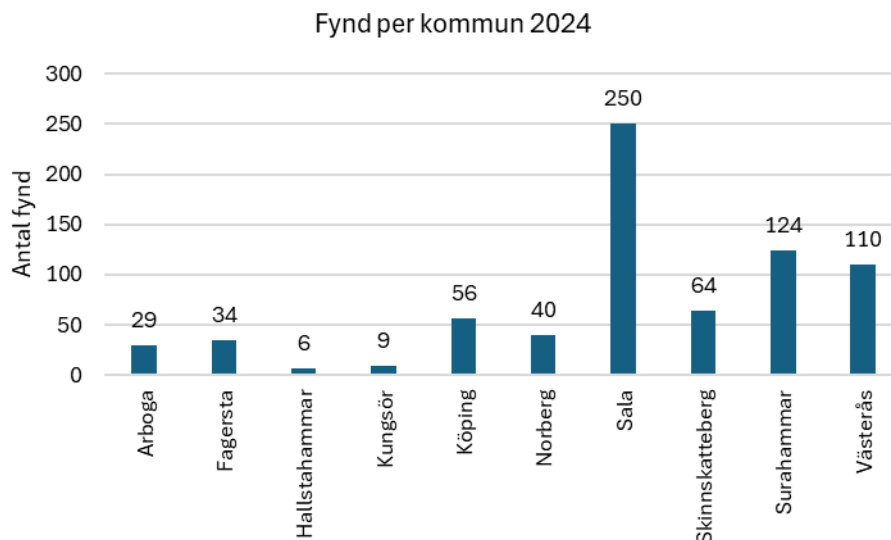


Figur 3 Besökta lokaler i floraväxteriet i Västmanlands län 2024. X = Ej återfunnen.

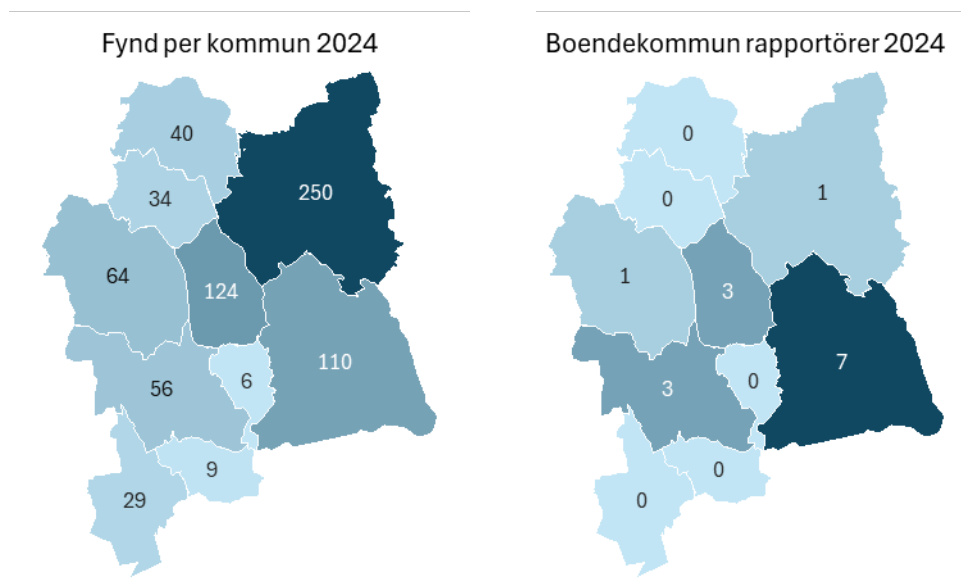
Antalet fynd och rapportörer per kommun framgår av Figur 4 och Figur 5. Flest fynd har gjorts i kommunerna Sala (250), Surahammar (124), Västerås (110), Skinnskatteberg (64) och Köping (56). Antal fynd per kommun för alla rapporterade taxa under 2024 redovisas i Tabell 8 i bilaga.

Antalet rapportörer var 19 under 2024, varav fyra bor utanför länet. De 16 rapportörerna boende i länet är från fem olika kommuner, med flest rapportörer i Västerås (7), Köping (3) och Surahammar (3). Rapportörer boende i kommunerna Arboga, Fagersta, Hallstahammar, Kungsör och Norberg saknades, liksom under 2022–2023. De fyra av 2024 års rapportörerna boende utanför länet svarade för totalt sex fynd. Det är alltså mycket få besökande botanister som på egen hand lägger

in sina fynd i floraväkteriet. Till de 19 rapportörerna ska läggas ytterligare 82 observatörer eller medobservatörer, som inte själva lagt in sina fynd i projekt "Floraväkteri Sverige" i Artportalen. Antalet rapportörer är en stor ökning från 13 jämfört med föregående år, medan antal observatörer eller medobservatörer är en ökning från 77 år 2023.



Figur 4 Antal fynd per kommun i floraväkteriet i Västmanlands län 2024.



Figur 5 Antal fynd (vänster) och antal rapportörer som själva lagt in fynd i projekt "Floraväkteri Sverige" i Artportalen (höger) per kommun i floraväkteriet i Västmanlands län 2024.

Totala antalet lokaler i projekt Floraväkteri i Västmanlands län uppgår nu till 4 920, inklusive arkiverade lokaler, vilket är en ökning med 582 lokaler sedan utgången av 2023. Fynd av knärot svarar för en stor del av ökningen av antal lokaler. 548 lokaler är angivna med ARKIV i lokalnamnet eller som lagts in i projekt "Arkiv Floraväktarlokalerna", vilket ger 4 372 aktiva lokaler. Arkiverade lokaler är sådana som bedöms utgångna eller där endast mycket gamla fynd finns. Antal aktiva floraväktarlokalerna per kommun framgår av Tabell 2.

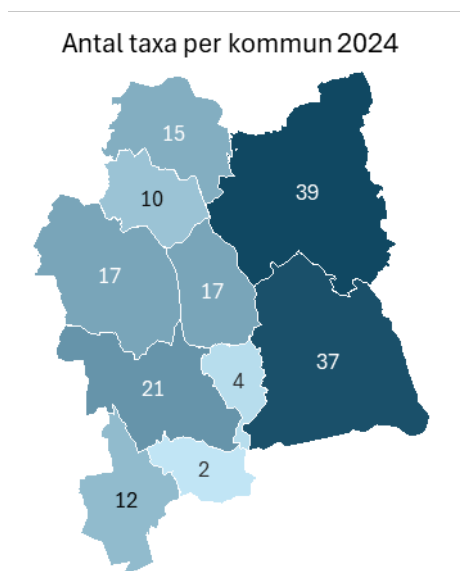
Tabell 2 Antal aktiva floraväktarlokalerna i Västmanlands län.

Kommun	Antal aktiva lokaler
Arboga	226
Fagersta	248
Hallstahammar	103
Kungsör	98
Köping	269
Norberg	280
Sala	936
Skinnskatteberg	290
Surahammar	597
Västerås	1 325
Summa	4 372



84 arter har floraväktats i länet under 2024. Dessutom tillkommer några underarter och varieteter som ibland utskilts för vissa arter, exempelvis varieteterna tidig och sen fältgentiana, som gör att 90 olika taxa (arter, underarter och varieteter) rapporterats under året. Flest taxa har floraväktats i Sala kommun med 39 taxa, följt av 37 taxa i Västerås kommun och 21 taxa i Köping kommun, se Figur 6.

Som framgår av Figur 7 har det floraväktats under årets alla månader under 2024, utom i januari och februari. Knärot, med rapporterade fynd i december, är ett exempel på en art som kan eftersökas så länge det är snöfritt, då bladen är vintergröna.



Figur 6 Antal taxa som floraväktats per kommun under 2024.



Figur 7 Antal fynd i floraväxteriet per vecka under 2024.

Fördelningen av fynden på kategorier är som följer.

Akut hotad - CR

Enda naturliga CR-klassade kärlväxten i länet är skogsalm med 40 privata fynd inlagda i Artportalen under 2024 och 1 240 fynd under 2000-talet, som inte är föremål för floraväxteri. Fynd under

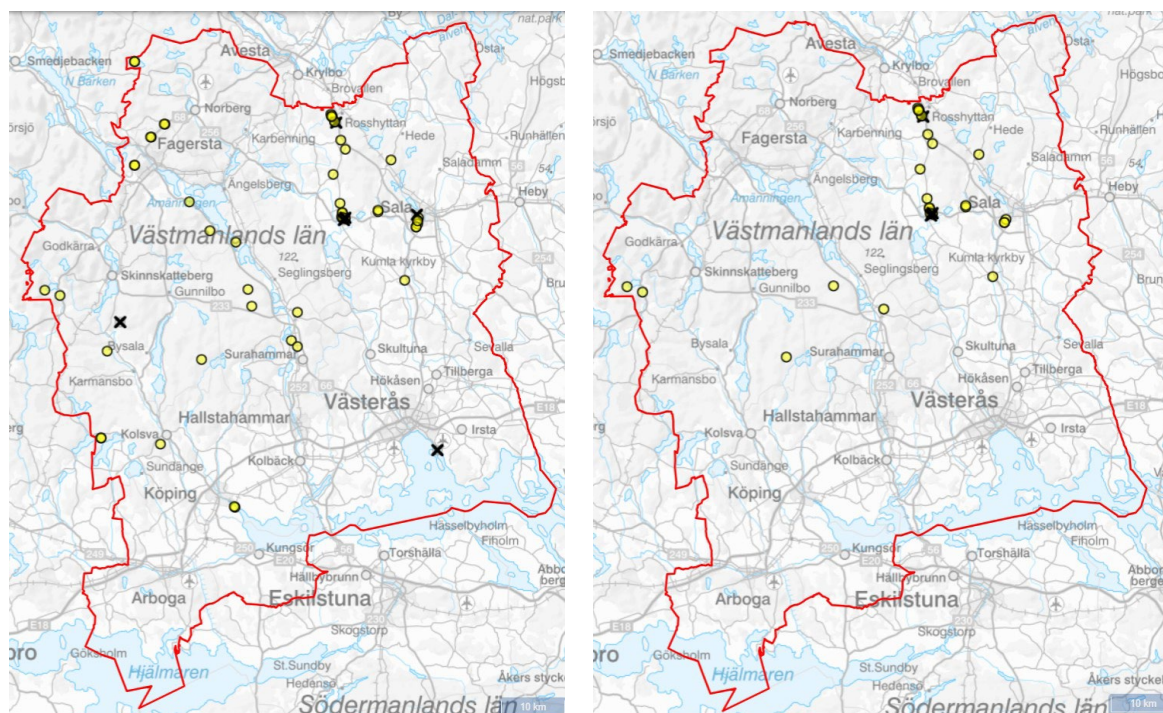
2000-talet av bohusslind (23 fynd), lundalm (1), naverlönn (22) och vresalm (1) i länet anses vara odlade eller spridda från odling och ingår därför inte i floraväkteriet.

Starkt hotad - EN

Totalt 54 lokaler har besökts för starkt hotade arter under 2024 enligt Tabell 3. Som framgår av Figur 8 ligger de flesta besökta lokaler för EN-arter i den norra halvan av länet. Flest besök har gjorts på lokaler för mosippa (32 lokaler) och fältgentiana (9 lokaler), som båda ingår i åtgärdsprogram och därmed har en hög prioritet. Ask med 68 privata fynd inlagda i Artportalen under 2024 ingår inte i floraväkteriet.

Tabell 3 Besökta lokaler för EN-arter 2024, som lagts in i projekt Floraväkteri Sverige.

Art	Antal lokaler	Antal fynd	Varav ej återfunnen
Mosippa	32	44	4
Fältgentiana	9	10	1
Ryl	7	8	0
Grusnejlika	2	2	1
Kärnnäva	2	3	0
Finnklint	1	1	1
Stor bockrot	1	1	0

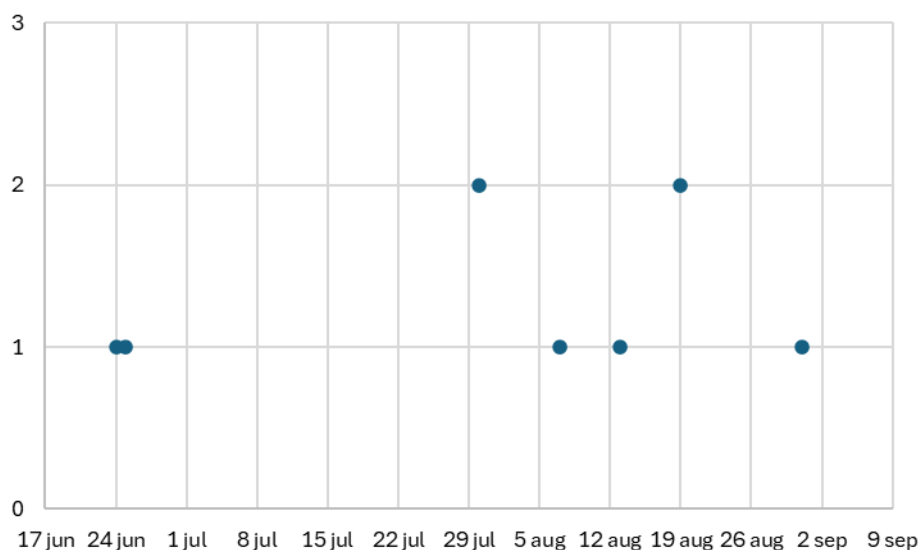


Figur 8 Besökta lokaler för EN-arter (vänster) och mosippa (höger) i länets floraväkteri 2024. X = Ej återfunnen.

För mosippa räknades i Gubbvad den 17 augusti 2023 fantastiska 158 groddplantor som grott under sommaren, något liknande har aldrig noterats tidigare i länets floraväkteri. Det kan ha varit ändå fler då de små groddplantorna är lätta att missa. Vid besök den 27 juni 2024 räknades 103 små plantor som var grodda året innan, vilket visade att ungefär två tredjedelar av groddplantorna från 2023 överlevt efterföljande vinter vilket får ses som ett mycket gott resultat. Denna glädjande framgång kan tillskrivas flera samverkade orsaker

- Växtplatsen är trädfri då den ligger i utkanten av kraftledningsgata. Detta gynnar blomningen om man håller undan konkurrerande växtlighet. Ytan är dock mycket liten, bara 6x2 meter.
- Rekordstor blomning 2023 med 52 blomstjälkar. Det gav mycket frukter, även om en del stjälkar blev avbetade.
- Lämpligt väder som gynnade groningen 2023. Regniga juli var uppenbarligen lyckosamt. Det hindrade att groddplantor torkade bort, vilket troligen är ett vanligt problem.
- Bar jord hade skapats nära plantorna. De flesta groddplantor 2023 var inom 2,5 dm från en moderplanta och som längst var avståndet 5 dm. I ett heltäckande fält- och markskikt med ris, gräs, mossor och lavar är sannolikheten för grodd i det närmaste noll.
- Den bara jorden luckrades upp våren 2023, vilket bör ha gjort det lättare för frukterna att borra ned sig i jorden med en intressant mekanism som gör att fruktsprötet snurrar runt när det fuktas.
- Uthålligt floraväkteri, med årlig bortrensning av konkurrerande vegetation. Det kan som här ta tio år eller mer innan det blir ett riktigt lyckat år för mosipporna.

När det gäller de nio lokalerna för fältgentiana har varietet tidig fältgentiana angivits på en lokal och varietet sen fältgentiana på sju lokaler under året. På den nionde lokalen där varietet inte specificerats är fyndet gjort 24 juni vilket därmed bör vara tidig fältgentiana. Som framgår av Figur 9 finns två grupperingar med tidigt respektive sena fynd av fältgentiana vilket återspeglar de två olika varieteterna av fältgentiana. Förutom blomningstid anges i artikeln "[Upprop! Hjälp oss få koll på fältgentianans varieteter](#)" i Svensk Botanisk Tidskrift 2024 antal ledstycken skilja mellan varieteterna och de intermediärer som kan finnas. Det vore intressant att göra en undersökning av detta på lokalerna i länet.



Figur 9 Fynddatum för fältgentiana i Västmanlands län 2024, som lagts in i projekt Floraväkteri Sverige.

Till Kråkstens naturreservatet flyttades plantor av ryl 2021 genom länsstyrelsens försorg till en tidigare lokal från en lokal som skulle förstöras av ett vägbygge. Under 2023 och 2024 har rapporterats att plantor finns kvar i naturreservatet. Fynden finns inlagda som privata, ospontana fynd i Artportalen, genom länsstyrelsen då de hittills inte ingått i floraväkteriet.

Trots arbete med muddring i Mälaren vid timmerkajen i Köping, med länets enda lokal av kärnäva, så har den klarat sig. Då de två nuvarande fyndplatserna är åtskilda ca 150 meter har två

floraväktarlokalerna skapats för att lättare kunna följa utvecklingen på de två fyndplatserna och för att underlätta rapportering via floraväktarappen i mobiltelefon.

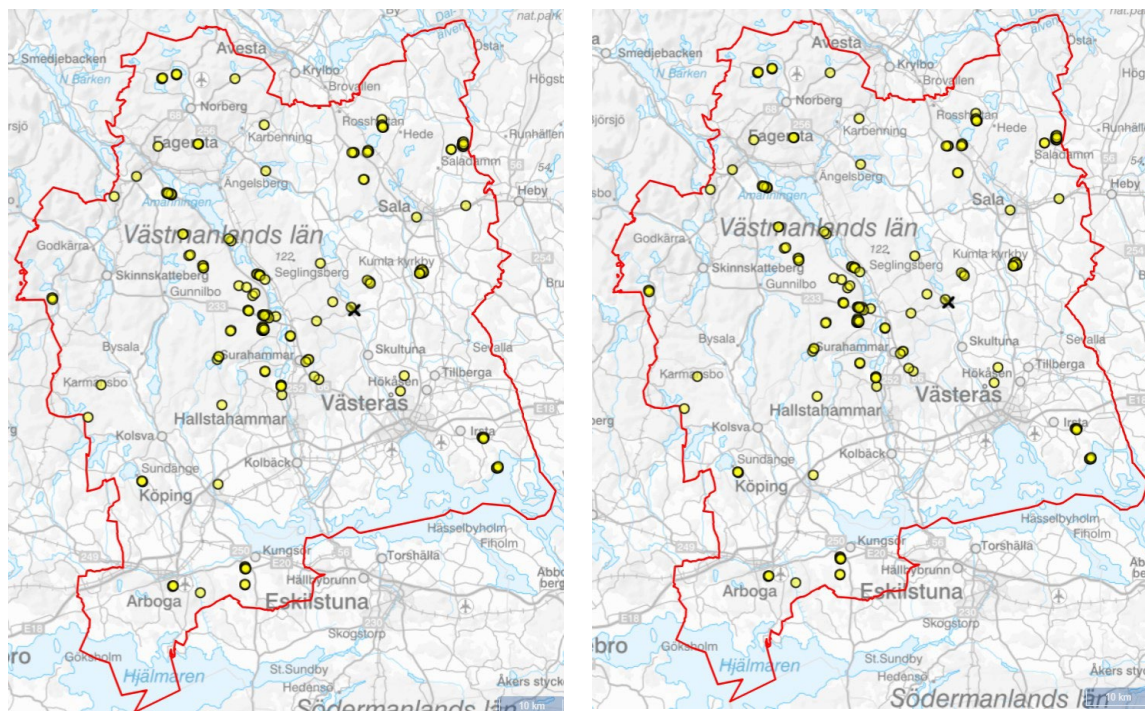
Plantan av finnklint i Sala, som noterats nästan årligen under 2010–2022, kunde inte återfinnas vid besök den 12 augusti.

Sårbar - VU

Totalt 220 lokaler för sårbara arter har besökts under 2024 enligt Tabell 4. Knärot dominerar stort liksom under 2023 i och med olika inventeringar som har utförts. Med 202 fynd på 185 lokaler svarade knärot för 28% av årets alla fynd i floraväktariet. Som framgår av Figur 10 ligger de flesta besökta lokaler för VU-arter i mellersta delarna av länet.

Tabell 4 Besökta lokaler för VU-arter 2024, som lagts in i projekt Floraväktariet Sverige.

Art	Antal lokaler	Antal fynd	Varav ej återfunnen
Knärot	185	202	1
Vanlig backsippa	13	14	2
Mellanlumner	8	9	1
Hällebräcka	3	3	0
Lungrot	3	3	0
Strandviol	2	2	0
Hartmansstarr	1	1	1
Knölvial	1	1	0
Luddvicker	1	1	1
Slättegubbe	1	1	0
Strandbräsma	1	1	0
Toppjungfrulin	1	1	0



Figur 10 Besökta lokaler för VU-arter (vänster) och knärot (höger) i länets floraväktariet 2024. X = Ej återfunnen.

Knärot har tidigare varit lågprioriterad i floraväxteriet eftersom den fortfarande finns på åtskilliga lokaler i länet men uppklassningen i 2020 års rödlista innebär ett ökat ansvar att följa arten. Dock gör det stora antalet floraväxtlokaler det omöjligt att med nuvarande resurser ha en regelbunden uppföljning annat än för en mindre andel av lokalerna. Knärot har 884 lokaler registrerade i floraväxteriet och är därmed den art som dominerar stort bland länets floraväxtarter. Huvuddelen av lokalerna har tillkommit under 2022–2024. Under 2024 besöktes 185 lokaler för knärot, varav 158 var nya lokaler.

Direktivsarten hällebräcka är högt prioriterad. Här har Länsstyrelsen ett huvudansvar för uppföljningen. När det gäller hällebräcka har framkommit att lokalerna i Arboga stad kan vara grusbräcka. En utredning med DNA-analys av utvalda insamlingar från Arboga och Sala pågår av länsstyrelsen. Om det blir fastställt att det är grusbräcka och inte hällebräcka på lokaler där hällebräcka tidigare angivits behöver en översyn av tidigare fynd göras från dessa lokaler.

I länet ingår ett urval av lokaler för hällebräcka, mellanlumner och slättergubbe i programmet "[Biogeografisk uppföljning av naturtyper och arter](#)". De har därmed hög prioritet i floraväxteriet.

Mest uppseendeväckan under året var fyndet av en planta av strandbräsma vid Svartån i Svanå vid ovanlig lågt vattenstånd i ån. Strandbräsma är en ettårig korsblommig ört som i länet före detta fynd senast var sedd på 1970-talet på ön Valen i Hjälmarens. Den fyndplatsen ligger i landskapet Närke och den finns därmed inte med i Västmanlands flora (1982), som endast anger ett tidigare fynd från 1911 i landskapet Västmanland. När man söker på strandbräsma i Västmanlands län finns ett fynd från Upplandsfloran i kvadranten 12H3aSW. Mittpunkten för denna kvadrant ligger i Västmanland och fyndet redovisas därmed felaktigt i Västmanland, trots att fyndet är gjort i Uppland.

Nära hotad - NT

Vi har en hög ambition att lägga in merparten av NT-lokalerna i projektet för att kunna bidra till bedömningen av hotsituationen. 280 lokaler för NT-arter har besökts enligt Tabell 5. Elva arter har besökts på minst tio lokaler, där svinrot (50 lokaler), brunklöver (40 lokaler) och skogsklocka (29 lokaler) ligger i topp.

Brunklöver var av Svenska Botaniska Föreningen utsedd som årets växt 2024, därför gjordes en extra insatt för den under året. I Västmanlands flora (1982) står följande om brunklöver: "Vann sin största spridning under 1800-talet såsom oavsiktlig inblandning i vallfrö och annat utsäde... Minskad under 1900-talet genom bättre frörensning; sedan 1940-talet mycket påtagligt genom upphört slätterbruk, minskning av mångåriga vallar, igenplantering eller spontan igenväxning av skogsägor och andra småägor, kemisk bekämpning osv. Om ej redan försvunnen, kommer den säkerligen att inom kort försvinna från Mälarslätten, senare från stora delar av östra och nedre Skogslålandet". Numera finns brunklöver i länet huvudsakligen på refugier i form av vägkanter och vägdiken i den norra halvan av länet.

Som framgår av Figur 11 ligger de flesta besökta lokaler för NT-arter i södra eller mellersta delarna av länet. Några av NT-arterna är fortfarande lokalt ganska vanliga. Där förekomsterna är tätare har vi lägre ambitionsnivå och lägger bara in fynd från vissa delar av länet i floraväxteriet.

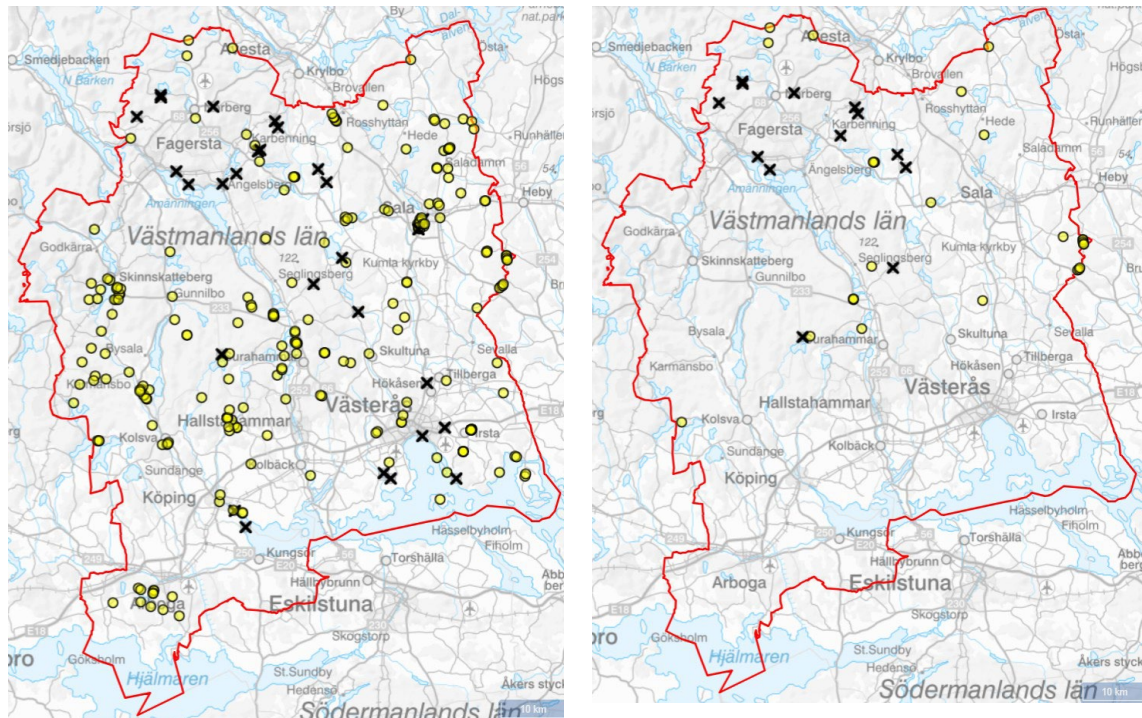
Backsmörblomma var ny i rödlistan 2015. I rödlistan 2020 ändrades rödlistningen att bara gälla underarten vanlig backsmörblomma. De två underarterna ängsmörblomma och skogsmörblomma är inte rödlistade och har inga kända nutida fynd i länet. Dock finns ett fynd av ängsmörblomma från Mellandammen, Sala, 1908 i Lunds herbarium, enligt en artbestämning gjord

1985. Vid rapportering i Artportalen är under 2024 alla fynd utom ett angivna enbart till arten backsmörblomma och här har antagits att alla fynd i länet tillhör den rödlistade underarten vanlig backsmörblomma. Med tanke på det äldre fyndet i Sala av underarten ängssmörblomma kan finnas anledning att kontrollera underart av backsmörblomma vid besök i Sala.

I länet ingår ett urval av lokaler för strandlumner och ävjepilört i programmet "[Biogeografisk uppföljning av naturtyper och arter](#)" och de har därmed en hög prioritet. Inga besök gjordes på lokaler för ävjepilört under året. Eftersök av ävjepilört förutsätter lämpliga vattenståndsförhållanden under sommaren. Ävjepilört är en 1-årig art som i länet kan påträffas på vegetationsfattiga stränder vid nedre Dalälven som torrläggs sommartid och som står under vatten vid isläggning, som därigenom inte får någon högre vegetation. För att fröna ska gro krävs att dess stränder torrläggs. Torråret 2018 var idealiskt för inventering av ävjepilört och andra arter i ävjebroddsvegetationen vid Dalälven, men under 2024 har vattenståndet olämpligt för inventering.

Tabell 5 Besökta lokaler för NT-arter 2024, som lagts in i projekt Floraväkteri Sverige.

Art	Antal lokaler	Antal fynd	Varav ej återfunnen
Svinrot	49	52	3
Brunklöver	40	41	13
Skogsklocka	29	33	2
Gullklöver	20	21	1
Vanlig backsmörblomma	15	16	0
Pilblad	14	15	4
Klasefibbla	13	15	2
Krusfrö	12	12	0
Vårstarr	11	11	0
Backstarr	10	10	0
Backtimjan	10	10	1
Ängsskära	10	10	0
Klofibbla	9	9	0
Månlåsbräken	6	6	2
Flentimotej	5	5	0
Bågsäv	4	4	0
Backklöver	3	3	1
Säfferot	3	5	0
Korskovall	2	2	0
Slätterfibbla	2	2	0
Småsnärjmåra	2	2	0
Vanlig sandviol	2	2	0
Vippärt	2	2	0
Desmeknopp	1	1	1
Höstlåsbräken	1	1	0
Majviva	1	1	0
Mjukdån	1	1	0
Strandlumner	1	1	0
Vattenfräne	1	1	0
Ängsstarr	1	1	0



Figur 11 Besökta lokaler för NT-arter (vänster) och brunklöver (höger) i länets floraväckeri 2024. X = Ej återfunnen.

Länsarter

Totalt 113 lokaler för länslistade arter har besökts enligt Tabell 6. Listan innehåller huvudsakligen arter med få lokaler i länet. Några av de arter som fallit ur den nationella rödlistan har få fynd i länet och bör därför följas även fortsättningsvis. Där förekomsterna är täta har vi lägre ambitionsnivå och lägger bara in fynd från vissa delar av länet i floraväckeriet.

Flest besökta lokaler 2024 har krissla (20), natt och dag (11) och skogsknipprot (10).

Glädjande är att smultronklöver liksom under 2023 har noterats i stort antal över stora ytor på betade strandängar både vid Västerängsviken på Ridön och vid Stora Näs på Ängsö. Miljöerna är helt beroende av öppethållande genom bete eller slåtter. Den återupptagna hävden har uppenbart gynnat arten. Vid Mälaren är smultronklöver sannolikt en havsstrandsrelikt. Ulf Malmgren uttrycker i Västmanlands flora (1982) det något hårdkokt som "Akolutofyt. Arkeofyt. Relikt-epökofyt eller mera sannolikt reliktapofyt (ursprunglig vid Litorinahavets stränder)". Det betyder att han ansåg att det var en självständigt, spontant invandrad art (akolutofyt) som invandrat under förhistorisk tid (arkeofyt), som bofast naturaliserad art i kulturpåverkad vegetation (epökofyt) eller mera sannolikt en inhemsk art, växande även på kulturskapade eller kulturpåverkade ståndorter (apofyt).

I Västerängsviken på Ridön är sumpgentiana en kittlande och extrem högoddsare att leta efter. Den sågs senast i Västmanland 1974–1975 vid Västerängsviken där följearten smultronklöver har noterats under 2023–2024. En fråga är om sumpgentiana också kan finnas kvar? Det är väl egentligen orimligt då sumpgentiana är 1-årig och sannolikt har en relativt kortlivad fröbank liksom övriga gentianor, som sannolikt inte överlevt den långa period av ohävd innan hävden i senare tid återupptogs. Men... om nu smultronklöver kommit tillbaka kanske det även finns en mikroskopisk chans att hitta sumpgentiana. Dock påträffades ingen sumpgentiana vid de sensommarbesök som gjordes på Ridön och Ängsö under året.

Tabell 6 Besökta lokaler för länsarter 2024, som lagts in i projekt Floraväxteri.

Art	Antal lokaler	Antal fynd	Varav ej återfunnen
Krissla	20	20	0
Natt och dag	11	13	1
Skogsknipprot	10	11	4
Skogsbjörnbär	8	9	0
Skogsnycklar	6	6	0
Smultronklöver	6	6	0
Sårläka	4	4	0
Smalfräken	4	5	2
Ängsgentiana	3	2	1
Dvärgnäckros	3	3	2
Lundbräken	3	3	0
Purpurknipprot	3	3	0
Höskallra	2	2	2
Mossnycklar	2	2	0
Mästerrot	2	2	1
Nästrot	2	2	0
Sumpgentiana	2	2	2
Sumpnycklar	2	2	0
Vargtörel (aggregat)	2	2	0
Brudsporre	2	3	1
Blodnycklar	1	1	0
Blåmunkar	1	1	0
Glansruta	1	1	0
Klubbstarr	1	1	0
Kärrknipprot	1	1	0
Långsvingel	1	1	0
Mandelblomma	1	1	0
Parkgröe	1	1	0
Rosenpilört	1	1	0
Skogslök	1	1	0
Slankstarr	1	1	0
Smörbollor	1	1	0
Stenfrö	1	1	0
Trådfräken	1	1	0
Trådklöver	1	1	0
Väddklint	1	1	0

Några bilder från 2024



Ryl (EN). Sala. 2024-10-06



Mosippa (EN), sju plantor grodda 2023, jämför storlek med tallbarren. Gubbvad 2024-06-27.



Stor bockrot (EN). Djupnäs enda lokalen i länet. 2024-08-10.



Strandbräsma (VU), första fyndet sedan 1970-talet. Svanå. 2024-09-08.



Skogsklocka (NT). Köping. 2024-07-31.



Vanlig sandviol (NT). Salbohed, en av de talrikaste lokalerna i länet. 2024-05-05-



Trådfräken (länsart). Sala. 2024-10-06

Art- och habitatdirektivets annexarter

Av art- och habitatdirektivets kärlväxtarter förekommer i länet ävjepilört och hällebräcka (annex 2) samt slättergubbe och lummerarter (annex 5). De tre förstnämnda ingår i floraväktariet och samtliga kända lokaler är registrerade. Av lummerarterna är strandlummer och mellanlummer föremål för floraväktariet. När det gäller ävjepilört omöjliggjorde höga vattenstånd eftersök under sensommaren.

Biogeografisk uppföljning

Vissa arter ingår i programmet "[Biogeografisk uppföljning av naturtyper och arter](#)" som bedriver miljöövervakning av 166 olika arter och 89 olika naturtyper. Det ger underlag till den mest omfattande rapporteringen för arter och naturtyper i Sverige och ger en bild av tillståndet för biologisk mångfald i hela landet. Vart sjätte år rapporteras resultaten från programmet in till EU för EU:s art- och habitatdirektiv. Underlag från programmet används också för utvärderingen av 7 av Sveriges 16 miljö kvalitetsmål: Ett rikt växt- och djurliv, Levande skogar, Myllrande våtmarker, Ett rikt odlingslandskap, Levande sjöar och vattendrag, Storslagen fjällmiljö och Hav i balans samt levande kust och skärgård (Naturvårdsverket 2024).

I länet ingår ett urval av lokaler för arterna hällebräcka, mellanlummer, slättergubbe, strandlummer och ävjepilört i den biogeografiska uppföljningen.

Verifiering

Kvalitetsgranskning av underlagsdata för floraväktariet sker löpande, där Bo Eriksson och Bengt Stridh november 2023 genomförde en SLU-utbildning i det nya verifieringssystemet i Artportalen, där art och fyndplats verifieras var för sig. En ambition är att göra mindre lokaler än tidigare för att göra det enklare att floravakta på platser där det finns flera spridda förekomster, vilket speciellt är en stor fördel när fynd i floraväktariet rapporteras via appen Floraväktariet i mobiltelefon. Vid sidan om floraväktariet verifierar Bengt Stridh nytillkomna eller sporadiskt förekommande arter i länet inom ramen för länets floraprojekt. Verifiering pågår också inom ramen för det nationella projektet för en svensk kärlväxtatlas genom Bo Eriksson.

Floraväktare och rapportering

32 personer boende i Västmanlands län är registrerade med rollen "Floraväktare Sverige" i Artportalen, varav två är nya under 2024. Dessutom finns några boende utanför länet som har denna roll och som ibland floraväktar i länet. 19 personer har rapporterat fynd i projekt "Floraväktariet Sverige" enligt Tabell 7, varav tre boende utanför länet, vilket är en ökning med sex personer jämfört med föregående år. Utöver de redovisade fynden i Tabell 7 finns 19 fynd där projekt "Floraväktariet Sverige" saknas och som inte rapporterats på floraväktarlokaler, som av administratörerna lagts in på floraväktarlokaler.

Samtliga rapportörer utom en från länsstyrelsen i Västmanlands län är medlemmar i Botaniska Föreningen i Västmanlands län. Många andra personer har rapporterat privata fynd utan projekt-tillhörighet, som i efterhand lagts in i floraväktariet av administratörerna. Därav det stora antalet rapporter från Bo Eriksson, som svarat för 70% av alla inlagda fynd i länets floraväktariet 2024 och som till ungefär tre fjärdedelar är andras privata fynd som är kopierade till floraväktariet. Totalt rör det sig om 101 observatörer eller medobservatörer under året, vilket är en ökning med 12 personer sedan föregående år.

Tabell 7 Rapportörer i projekt Floraväkteri Västmanlands län 2023–2024. Antal fynd under 2024 är större än tidigare angivet eftersom dubbelrapportering för fältgentiana på sex lokaler har räknats in här. Inom parentes antal fynd där man varit observatör eller medobservatör om annorlunda än för vilka man varit rapportör.

Rapportör	Rapporterade fynd 2024	Rapporterade fynd 2023	Boendekommun
Bo Eriksson	509 (117)	588	Sala
Bengt Stridh	130 (129)	53	Västerås
Leif Johansson	24	20	Skinnskatteberg
Lasse Gustavsson	12 (21)	31	Västerås
Dennis JP Nyström	11 (58)		Västerås
Tom Sävström	9 (77)		Surahammar
Per Jonsson	8 (18)	9	Köping
Robert Ström	6 (14)		Västerås
Einar Marklund	5 (11)	2	Surahammar
Anders Källberg	2		Danderyd
Annika Holmström	2		Köping
Josefin Kjellberg	2 (67)		Västerås
Thorleif Joelson	2 (31)	3	Uppsala
Barbro Jönsson	1	1	Köping
Kajsa Wejryd	1	2	Uppsala
Kalle Källebrink	1 (42)		Enköping
Lise-Lotte Norin	1 (9)		Surahammar
Markus Rehnberg	1 (12)		Västerås
Sara Werne	1 (9)		Västerås
Karin Sandberg	-	3	Västerås
Kenneth Nordberg	-	34	Sunne (Köping)
Sofia Almkvist	-	3	Uppsala
Tina Nordberg	-	4	Köping
Summa	728	753	

Observatörer eller medobservatörer som inte själva rapporterat i projekt "Floraväkteri Sverige" under 2024, inom parentes antal fynd:

Anders Carlberg (1), Anders Jacobson (4), Anders Jakobsson (1), Andreas Zetterberg (3), Anett Wass (2), Anja Hynynen (9), Anna Sofia M Råms (1), Annelie Öster Friberg (9), Annika Johansson (1), Bengt Eriksson (17), Berit Karlsson (3), Bertil Eriksson (1), Bertil Svensson (8), Britt Halling (2), Camilla Ranlund (1), Claes Dyst (1), Daniel Hjelm (3), Daniel Karlsson (1), David Söderblom-Tay (1), Dennis Nyström (10), Diana Rubene (1), Elisabet Hultberg (4), Erik Berg (2), Eva Johansson (5), Eva Milton (11), Freddy Persson (1), Fredrik Månsson (2), Greta Larsson (1), Gunnar Björndahl (33), Gunnel Sävström (1), Hanna Wattwil (1), Hans Nygren (4), Henrik Berg (3), Henrik Weibull (3), Håkan Gustafson (1), Inger-Marie Carlsen (1), Jacob Rudhe (5), Jeanette Karlsson (2), Joakim Hagström (2), Johan Abenius (1), Kaiko Gustafsson (1), Kenneth Olausson (1), Kerstin Isaksson (1), Kjell Eklund (2), Lars Bohlin (7), Leif Edberg (17), Leif Lejdelin (1), Lena Helmer (1), Lennart Eriksson R (3), Lillis Norén (2), Magnus Unger (1), Malin Max Nordgren (3), Maria Thomé (5), Michael Lander (1), Michael Åkerberg (6), Mikael Hagström (36), Mikael Mälberg (3), Mimmi Persson (2), Otto Lindgren (4), Patric Engfeldt (3), Peter Andersson (1), Pia Hagfors (38), Sebastian Kirppu (9), Seppo Ormiskangas (27), Staffan Rune (3), Stefan Björklund (5), Susanne Hansson (1), Susanne Olofsdotter (1), Sylva Arnell (4), Sören Larsson (30), Thomas Harry (1), Thomas Norström (3), Thommy Åkerberg (7), Tina Nordberg (1), Tomas Eriksson (4), Tomas Hidman (3), Uno Unger (1), Urban Gunnarsson (5), Viktor Lund (3), Vilhelm Kroon (1), Åke Berg (3), Åsa Duell (2).

Floravårdande insatser

Floraväktare har initierat och medverkat i skötsel av flera av lokalerna genom åtgärder som buskröjning och bekämpning av annan konkurrerande vegetation eller mer generellt genom biotopvårdande åtgärder i omgivningarna, till exempel slåtter. Insatser görs för såväl hotade arter som regionalt skyddsvärda arter. De biotopvårdande åtgärderna sker delvis i samverkan med lokala naturskyddsföreningar och Länsstyrelsen.

Administration och ekonomi

Samordnare med administratörsbefogenhet och behörighet att verifiera fynd är Bengt Stridh och Bo Eriksson. Bo Eriksson har under året dragit det tunga lasset när det gäller såväl inläggning av data i projektet som verifiering.

Föreningen har under året fått ekonomiska bidrag från Svenska Botaniska Föreningen för floraväktariet (11 300 kr) och från länsstyrelsen (20 000 kr). Tack vare att föreningen också har ett länsstyrelseuppdrag har ersättningar för utlägg i samband med floraväktarverksamheten kunnat utbetalas enligt önskemål.

Floraväktarutflykter

En floraväktarutflykt hölls i Sala den 22 maj under biologiska mångfaldens dag, med Bengt Stridh som ledare. En planerad floraväktarutflykt till Ängsö den 16 juni under De vilda blommornas dag fick ställas in på grund av sjukdom.

Floraväkteri 2025

Vi behöver fortsätta att diskutera principerna hur rapporteringen ska göras i floraväktariet 2025.

- Det är högst önskvärt att flera floraväktare själva lägger in sina fynd i projekt "Floraväkteri Sverige" i Artportalen för att avlasta administratörerna och därmed också undvika att det blir dubbla fynd i Artportalen vilket det blir om observatören lägger in ett privat fynd och administratören kopierar detta fynd i projekt "Floraväkteri Sverige". Det är något vi behöver jobba vidare med under kommande år. Det är inte rimligt att samordnare för floraväktariet ska lägga in merparten av fynden, som det varit under 2023–2024.
- Ett sätt att förenkla rapporteringen är att få flera floraväktare att använda appen för mobiltelefon, där rapporteringen enkelt kan göras i fält och med mindre risk för misstag vid rapporteringen.

Det förekommer att flera besök rapporteras under ett år på en lokal, vilket gör att antalet av den aktuella arten överskattas vid nationella sammanställningar och även gör det svårare att göra läns-sammanställning av besökta lokaler. Att det kan finnas flera rapporterade besök på en lokal kan ha flera orsaker:

- Floraväktare har gjort mer än ett besök på en lokal och lagt in en rapport från varje besök. Rekommendationen är att bara lägga in ett besök per lokal under året i floraväktariet, där man anger det högsta antalet som räknats vid besöken. I kommentarsfältet kan man lägga in information från övriga besök.
 - Om man redan lagt in ett besök i projekt Floraväkteri kan man vid följande besök ändra i det tidigare besöket i stället för att lägga in ett nytt besök.
- Floraväktarsamordnare har lagt in mer än ett fynd på en lokal. Idealet är ha bara ett fynd per lokal i projekt Floraväkteri, där det högsta antalet som noterats under året anges.
 - Om det är flera besök kan man vid behov ange information från övriga besök i kommentarsfältet om de tillför ny information.

- Två olika floraväktare kan ha besökt en lokal vid olika datum och lagt in varsin floraväktarrapport. Det kan vara befogat om man vid ett senare besök noterat ett högre antal än vid tidigare besök eller gjort andra iakttagelser som är av betydelse för lokalen.
 - Om det redan finns en floraväktarrapport från året, vilket man kan se i floraväktarappen i mobiltelefonen, och man inte tillför någon ny information bör man överväga om det behövs en rapport till och i stället lägga in besöket som ett privat fynd i Artportalen.

Ambitioner under 2025 är att

- få flera floraväktare att själva rapportera i Artportalen. De fem flitigaste rapportörerna svarade för 94% av alla rapporter under 2024, vilket gör att verksamheten är alltför beroende av ett litet antal personer.
- det är önskvärt att flera använder mobilappen Floraväktare för rapportering. Det skulle minska antalet fel som görs vid rapportering via Artportalens hemsida, där man ibland glömmer att ange projekt "Floraväktare Sverige" eller rapporterar på lokaler som inte är registrerade floraväktarlokalerna. Genom att använda floraväktarappen skulle det också ge floraväktaren en bra överblick över vilka floraväktarlokalerna som finns där man brukar röra sig och vilka lokaler som saknar sentida besök.
- hålla en kurs i floraväckeri, för att gå igenom hur man rapporterar i floraväckeriet och för att få i gång flera floraväktare som har rollen "Floraväktare Sverige".
- försöka värva flera aktiva floraväktare.
- fortsätta att lägga in arkiverade floraväktarlokalerna i projekt "Floraväckeri Sverige".
- fortsätta att vid behov dela upp stora floraväktarlokalerna i mindre lokaler för att underlätta rapporteringen för floraväktare och för att underlätta utvärdering av trender på stora lokaler med olika dellokaler.

Nationella fokusarter 2025

Under 2025 har det nationella floraväckeriet utsett hjärtstilla (VU), kattmynta (EN), lungrot (VU) och vit kattost (VU) som fokusarter, för vilka rapporter till Artportalen önskas. Det är alla arter som växer på kulturmarker vid bebyggelse.

- Hjärtstilla är en gammal medicinalväxt som är odlad i länet och som ibland kan vara kvarstående eller spridd från odlingarna. 15 lokaler är registrerade i floraväckeriet. Senaste återbesök med fynd gjordes 2020 på Långholmen, Ängsö, Västerås kommun. Flera lokaler är gamla, före år 2000, och troligen utgångna. Det är angeläget att lokalerna återbesöks.
- Kattmynta är mest en odlad art i länet. En möjligt förvildad förekomst rapporterades 2023 vid Sörbäcks soldattorp, Sala, som bör följas upp.
- Lungrot har ett 46 lokaler registrerade i floraväckeriet i länet, varav minst 24 bedöms som utgångna. Det innebär att det finns 22 lokaler att besöka.
- Vit kattost är en ettårig art som inte längre har någon känd varaktig lokal i länet. 2021 gjordes tillfälliga fynd på två närbelägna platser vid Ängsö slott och i Skultuna, vilka har de första sedan 2012. På Långholmen på Ridön sågs för några år sedan en obestämd malva som inte var i blom på näringsrik mark vid ladugård, vilket är en lokal som behöver kontrolleras.

Bilaga

Tabell 8 Antal fynd per kommun för rapporterade taxa i floraväxteriet i Västmanlands län 2024.

Svenskt namn	Rödlista	Arb	Fag	Hal	Kun	Köp	Nor	Sal	Ski	Sur	Väs
Finnklint	EN							1			
Fältgentiana	EN		1			1		1			
Tidig fältgentiana							1				
Sen fältgentiana			1				1		3	1	
Grusnejlika	EN									1	1
Kärnäva	EN					3					
Mosippa	EN							37	5	2	
Ryl	EN		1			1		3		3	
Stor bockrot	EN		1								
Hartmansstarr	VU										1
Hällebräcka	VU							3			
Knärot	VU	4	21	1	8	8	12	45	3	81	19
Knölvial	VU				1						
Luddvicker	VU										1
Lungrot	VU					1					2
Mellanlummer	VU							9			
Slåttergubbe	VU									1	
Strandbräsa	VU										1
Strandviol	VU										2
Toppjungfrulin	VU						1				
Vanlig backsippa	VU			2		4					8
Backklöver	NT										3
Backstarr	NT					1		8	1		
Backtimjan	NT					2		4	1		3
Brunklöver	NT		2			1	10	20		7	1
Bågsäv	NT							4			
Desmeknopp	NT										1
Flentimotej	NT										5
Gullklöver	NT	5				3		7		3	3
Höstlåsbräken	NT							1			
Klasefibbla	NT							14	1		
Klofibbla	NT	2				4		3			
Korskovall	NT										2
Krusfrö	NT	1				1			2	5	3
Majviva	NT							1			
Mjukdån	NT										1
Månlåsbräken	NT					1				2	3
Pilblad	NT			1		3	5	4			2
Skogsklocka	NT	2	2			5	1	1	21	1	
Slåtterfibbla	NT							1	1		
Småsnärjmåra	NT	1									1
Strandlummer	NT								1		
Svinrot	NT	1				10		9	15	10	7
Säfferot	NT							5			

Svenskt namn	Rödlista	Arb	Fag	Hal	Kun	Köp	Nor	Sal	Ski	Sur	Väs
Vanlig backsmörblomma	NT										1
Backsmörblomma						1		7			7
Vanlig sandviol	NT							2			
Vattenfräne	NT							1			
Vippärt	NT									2	
Vårstarr	NT			2		2		4		1	2
Ängsskära	NT									2	8
Ängsstarr	NT							1			
Blodnycklar							1				
Blåmunkar								1			
Brudsporre								2	1		
Dvärgnäckros								3			
Glansruta						1					
Höskallra								1			
Höstskallra								1			
Klubbstarr							1				
Krisla								20			
Kärrknipprot							1				
Lundbräken		2				1					
Långsvingel											1
Mandelblomma							1				
Mossnycklar									2		
Mästerrot							1			1	
Natt och dag						2		7			4
Nästrot											2
Parkgröe											1
Purpurknipprot		1						1	1		
Rosenpilört											1
Skogsbjörnbär		6	3								
Skogsknipprot							2	9			
Skogslök											1
Skogsnycklar		3	1					1		1	
Slankstarr											1
Smalfräken								5			
Smultronklöver											6
Smörbollor									1		
Stenfrö											1
Sumpgentiana											2
Sumpnycklar			1						1		
Sårläka									4		
Trådfräken								1			
Trådklöver		1									
Vargtörel (aggregat)							1				1
Väddklint											1
Ängsgentiana								2			
Sen ängsgentiana							1				