

Blåsippan



Nr 1 2015

Botaniska Föreningen i Västmanlands län



Blåsippan nr 1 2015

Botaniska Föreningen i Västmanlands län (BFiV)

Webbplats www.bfiv.se

Medlemsavgift 2015

Medlemskap i föreningen erhålles genom att betala medlemsavgiften som är 100:- per person och 120:- för hel familj på Bankgiro 308-6865. Om du betalar med inbetalningskort meddela också ditt namn och din e-postadress på inbetalningskortet.



BFiV: s styrelse

Ordförande: Bengt Stridh,
Gäddeholm 73, 725 97 Västerås
021-522 58

Vice ordförande: Inger Karlsson
Trestegsgatan 7, 722 41 Västerås
021-35 21 42

Sekreterare: Jan Petersson
Torpunga 124, 736 92 Kungsör
070-687 65 31

Kassör: Kenneth Nordberg
Våsjo skola, 731 13 Kolsva
073-934 82 85

Ledamöter:

Bo Eriksson, Västerfärnebo
0224-74 01 12

Einar Marklund, Surahammar
0220-364 01

Tina Nordberg, Kolsva
070-303 16 10

Tom Sävström, Surahammar
0220-337 29

Valberedning:

Hans Klinga, Köping
0221-214 55

Seppo Ormiskangas, Ängelsberg
0223-302 16

Välkommen till årsmötet!



Niclas Bergius är biolog och arbetar på Länsstyrelsen som projektledare för det nationella EU-finansierade naturvårdsprojektet om naturvårdsbränning. Han kommer att berätta om den stora skogsbranden i somras.

Smörgåstårter med te/kaffe serveras. Det bli även tid för samtal och information.

Vi håller till i Vita Skolan i Ramnäs, söndag den 22 mars, kl 15-18. Adressen är Bergslagsvägen 72, mitt emot Coop. Parkera dock bakom skolan.

Glöm inte att skicka din nya e-postadress till Kenneth, kenneth.nordberg@volvo.com.

Vi mejlar inbjudningar, påminnelser m m under året.

Framsida

Ögonpyrola *Moneses uniflora*,
Anundshög, Västerås

Foto: Bengt Stridh

Ordförande har ordet

Den stora skogsbranden i Västmanland var en av årets stora händelser i länet. Ingen i länet kunde väl undgå att i större eller mindre grad märka av branden. När jag var i Hälsingland utanför Ljusdal under tisdagen efter brandens start märktes en stark röklukt och kraftig dis även där. Jag var övertygad om att det var en skogsbrand i närheten, men det visades sig vara från Västmanlandsbranden. På väg hem på tisdag kväll var det tjockt rökdis förbi Sala och under onsdagen var det röklukt och rökdis hemma i Gäddeholm och över Mälaren.

Det blev en dramatisk påverkan på naturen och det ger också möjligheter till många olika studier efter branden. För vår del gav det en unik möjlighet att leta svedjenäva redan under fjolåret. Aldrig har så många svedjenävor noterades i länet i modern tid. I år kommer inventeringen av svedjenäva och andra brandgynnade växter att fortsätta. Det hägrar att hitta brandnäva, som aldrig är funnen i länet. Det är nu eller aldrig för den. Du har chansen att vara med i denna unika inventering endera genom att boka en 1x1 km ruta eller genom att delta i en planerad inventeringshelg i området.

Den 1 april, inget aprilskämt..., kommer vi att anordna ett föredrag på Stadsbiblioteket angående branden och dess effekt på floran. Vi tror att det kan intressera många och det ger oss också en möjlighet att göra oss mera kända som förening. Kom gärna på föredraget och ta med en kompis, som kanske kan bli en ny medlem i föreningen. De vilda blommornas dag den 14 juni är ett annat tillfälle att göra reklam för föreningen. Nog borde vi kunna växa till över 100 medlemmar?



Bengt Stridh

Vad händer 2015?

Inbjudan till inventering av svedjenäva 2015

Bengt Stridh

Under 2015 har vi ett unikt tillfälle att inventera svedjenäva i det stora brandområdet. Detta är en chans som aldrig återkommer, vem vill missa en sådan möjlighet?

Mål

Inventeringen 2015 har följande prioritet

1. Räkna antal plantor av svedjenäva.
2. Söka efter brandnäva.
3. Notera andra "brandväxter". Vi får bestämma vilka arter som ska noteras och om det är några speciella växter vi ska hålla utkik efter. För vanliga arter kan en notering per inventeringsruta räcka.

Inventeringsmetodik

Vi delar in området i 1x1 km rutor. Det blir ca 140 stycken sådana rutor eftersom brandområdet är ca 14 000 hektar. I en del rutor faller stora ytor bort på grund av sjöar, myrmarker eller vägar.

Varje person (eller par av personer om det fortfarande är ett krav 2015) får boka x antal rutor och ansvara för inventeringen i dem. Vi gör en avstämning regelbundet så att vi ser att alla är igång och att vi hinner inventera alla bokade rutor. Om vi startar när blomningen börjar komma igång, låt säga runt 15 juni har vi tre månader på oss om vi håller på till mitten av september. Då har vi lite tid på oss därefter att gemensamt hjälpa till att täcka in rutor som inte blivit inventerade till dess.

Rapportering

Vi använder Artportalen för all rapportering i länsinventeringen av kärlväxter och i floraväxteriet. Svedjenäva har inte bedömts behöva någon sekretess i Artportalen. Det är därför naturligt att vi även använder Artportalen för rapportering vid inventering av svedjenäva. Vi bör göra rapporteringen så snart som möjligt efter de gjorda besöken. Helst direkt efter inventeringsdagarna, det är annars lätt att uppgifterna blir liggande hemma hos någon och aldrig blir rapporterade.

Gemensamma aktiviteter

- Exkursion med BFiV. I syfte att titta på blommande svedjenäva och inventera några 1x1 km rutor.
- Inventeringshelg i brandområdet 11-12 juli, då svedjenäva blommar. Vi skulle då kunna bjuda in intresserade från hela landet att delta.

Anmäl ditt intresse

Anmäl ditt intresse för inventeringen till Bengt Stridh, stridh.bengt@telia.com.

Tänk på att det är svår och obanad skogsterräng med insprängda myrmarker, sjöar och bäckar. Bilvägarna i området är obelagda skogsbilvägar och vi kan inte räkna med att alla vägar är framkomliga med bil. Tillgång till GPS är ett krav eftersom alla fynd ska koordinatsättas och läggas in i Artportalen.



Svedjenäva. Foto: Tom Sävström

Floraväkteriet i länet

Einar Marklund

Många av våra växter minskar snabbt på grund av ändrade miljöförhållanden, intensivt skogsbruk, förändrade jordbruksmetoder, nedläggning av jordbruksmark och exploatering för bebyggelse och vägar. De som är mest utsatta, de hotade och hänsynskrävande arterna, listas i en s.k. rödlista. En ny nationell rödlista kommer att presenteras under 2015.

För de arter som är rödlistade i landet eller bedöms vara regionalt hotade pågår sedan ett antal år tillbaka en aktiv tillsyn av enskilda växtlokaler som är viktiga för artens bevarande. Den sker huvudsakligen på ideell basis genom att naturintresserade personer besöker lokalerna och rapporterar hur förekomsterna och miljöerna förändras. Flera är också, enskilt eller genom föreningar, aktiva med att sköta lokalerna.

I Västmanland har floraväkteri bedrivits sedan 2002, först i Länsstyrelsens regi men sedan 2009 i BFIV:s regi. Verksamheten har successivt byggts upp och omfattar nu ett ganska stort antal arter och lokaler, även en del arter som är ovanliga och hotade i länet.

Floraväkteriet går i all enkelhet ut på att besöka en växtlokal för att kvantifiera förekomsten av arten. Det kan göras genom räkning av plantor eller i vissa fall genom att man beräknar eller uppskattar ytan av förekomsten, beroende på vilken art det är frågan om. Ofta är det också bra om man noterar hur många exemplar som blommar eller har blommat, eftersom det kan ge en fingervisning om hur beståndet mår. Uppgifterna rapporteras direkt i Artportalen eller till floraväktaransvarig i föreningen.

På Svenska Botaniska Föreningens hemsida, finns en handledning som mer detaljerat beskriver verksamheten, <http://svenskbotanik.se/floravaktarna/>.

I Västmanlands län har under 2014 registrerats besök på inte mindre än 211 lokaler, varav 139 lokaler för nationellt rödlistade arter och 72 lokaler för arter som är listade i länet. En del av de besökta lokalerna är nu tyvärr sannolikt borta.

Alla som är intresserade av att hjälpa till med floraväkteriet är välkomna att kontakta mig. Man behöver inte vara erfaren botanist. Vem som helst som kan lära sig känna igen en växt kan hjälpa till.



Floraväktare Bo Eriksson i aktion

Mossor - lite om deras liv och leverne

Einar Marklund

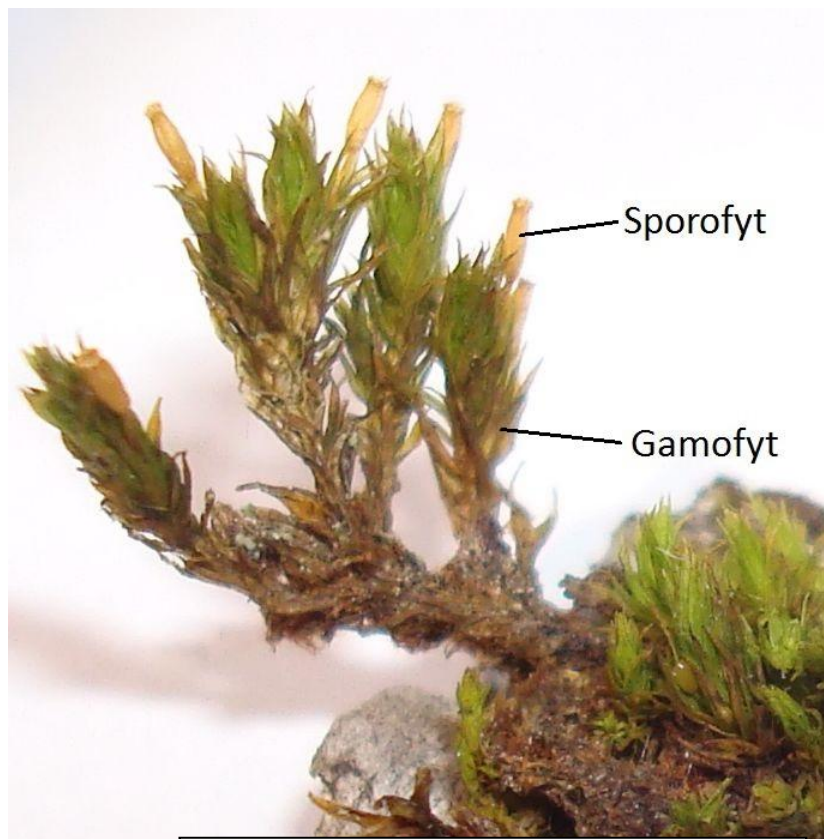
Mossa är för många bara ett ogräs i gräsmattan som man till varje pris måste bli av med. Man kalkar, sprider mossbekämpningsmedel och river upp den med specialredskap oftast utan någon större framgång. Tillfälligt blir man av med eländet men nästa år eller om ytterligare något år är det samma sak. Mossor är riktiga överlevare, åtminstone de arter som anpassat sig till människans miljöer.

I Sverige finns över 1000 arter i vitt skilda miljöer. En del vill ha kalk, andra skyr kalk, ibland växer de på träd eller stenar och ibland på marken. Allra rikligast är mossfloran i fuktiga miljöer även om en del arter tål uttorkning under kortare perioder och därför kan leva även i torrare miljöer.

Mossorna skiljer sig från högre växter och djur genom att huvuddelen av organismen bara har en enkel uppsättning kromosomer, en s.k. gamofyt (av grek. *gamos* = bröllop). Ibland bildas på gamofytens skott hanliga och honliga organ i en "mossblomma". Mossblommorna är i regel mycket oansenliga men man kan ibland se dem som en liten tillplattade skottspets. I blommorna finns organ som bildar könsceller. När det regnar kan hancellerna simma över till äggcellerna och befrukta dem. Alla mossor är därför till skillnad från högre växter beroende av vatten för sin könliga förökning!

Från mossblomman växer sedan en sporofyt (av grek. *sporos* = frö, frukt) upp. Den har då en dubbel kromosomuppsättning och motsvarar växtkroppen hos alla högre växter men den näringsförsörjs av (eller om man så vill parasiterar på) gamofyten. Sporofyten utgörs av en kapsel på ett mer eller mindre långt skaft (seta) och kan ibland vara ganska oansenlig. I kapseln produceras sporer som är mossornas sätt att långdistanssprida sig. Sporerne gro sedan och bildar nya gamofyter.

Den könliga förökningen med gamofyter och sporofyter kallas generationsväxling. Men många mossor bildar sällan sporkapslar och sporer utan sprider sig huvudsakligen könlöst med hjälp av groddkorn eller grenar som bryts av och sedan sprids med t.ex. djur och vatten.



*En hättmossa med öppnade sporkapslar. Innan kapslarna öppnas är de försedda med en hätta, därav namnet.
Foto: Einar Marklund*

Mossor har inga rötter, däremot rottrådar, rhiziner, med huvudsyftet att fästa mossan vid underlaget. Mossbladen är tunna, består ofta av ett enda cellskikt, och tar upp näring direkt från det vatten som sipprar ner över växten. Ibland är stammarna luddiga av små rothår som hjälper till att hålla fuktigheten. Alla mossor har inte heller blad utan bara en grön bål, s.k. bållevermossor.

För att artbestämma mossor måste man nästan alltid ha en bra lupp, i många fall också ett mikroskop för att titta på bladens eller sporkapselns celler. Miljöerna säger också en del om vad det kan vara fråga om för arter, ljus- och fuktighetsförhållanden, exposition, substrat m.m. Några av de större och vanligare kan man med lite övning lära sig att känna igen utan dyrbar utrustning.

Även om många arter är vanliga och väl anpassade till människans göranden och låtanden så finns ett antal rödlistade och hotade arter. Inte helt oväntat är det en del skogs- och våtmarksarter som är knutna till försvinnande miljöer. Så har t.ex. regleringen av sjöar och vattendrag inneburit att stränder med naturliga vattenfluktuationer, som är viktiga för en del arter, finns kvar i mycket mindre utsträckning än tidigare. Och naturligtvis har bristen på gamla grova liggande träd i skogen inneburit att flera vedlevande arter har blivit sällsynta.

Mossor har genom tiderna nyttjats av människan på olika sätt, exempelvis som tätning i timrade väggar (hus- och väggmossa), som brandskydd (näckmossa) och inte minst som strö i ladugårdar och som bränsle. De sistnämnda gäller den torv som bildats av vitmossor i våra myrar.

Apropå vitmossor. Det som till jularna säljs som "vitmossa" i butikerna är inte vitmossa i botanisk mening, inte ens en mossa utan en lav, fönsterlav!

På höstens mossexkursion blir det tillfälle för den som är intresserad att lära känna flera av våra vanliga arter.

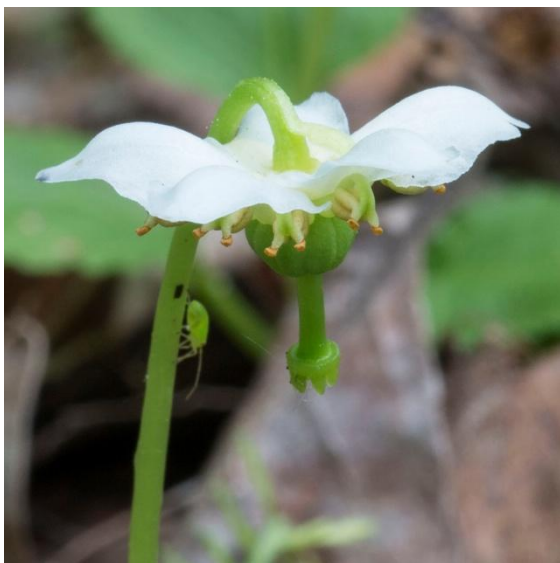


*En bållevermossa
(lungmossa) med
groddkorn i skålar.
Foto: Bengt Stridh*

Årets växt 2015 Ögonpyrola

Ögonpyrola *Moneses uniflora* är en flerårig ört som blir 5–15 cm hög. De vintergröna bladen är rundade, kortskaftade och med en sågad kant. Bladen sitter oftast tre tillsammans och bildar som en rosett nära markytan. Den ensamma, lutande blomman sitter i stjälkens topp. Blomman är vit, väldoftande och har fem djupt inskurna flikar. I förhållande till växten i övrigt är blomman oproportionellt stor. Blomningen sker i juni–juli. Kapseln är upprätt. Ofta uppträder ögonpyrola i mindre bestånd beroende på vegetativt förökning.

Ögonpyrola växer i hela vårt land, från Skåne i söder till Torne lappmark i norr. Växtplatserna är skuggiga och fuktiga barr- eller blandskogar, gärna med rörligt grundvatten. Äldre, mossrika granskogar är den vanligaste miljön för arten. Mer sällsynt växer den längs skogsvägar, i kanten av myrar och längs bäckar. Ögonpyrola förefaller ha svårt att etablera sig i ungskogar men kan påträffas i igenväxande sand- och grustag samt i planterade tallskogar på inte alltför urlakad sand. En viss kalkpåverkan förefaller vara gynnsam för arten.



Ögonpyrola
Foto: Bengt Stridh

Under 2015 behöver vi din hjälp att rapportera fynd av ögonpyrola. Du kan rapportera direkt på Artportalen. Försök att uppskatta antal plantor av ögonpyrola. Under rubriken "Biotop" kan du endera använda dig av de fasta alternativ som finns eller skriva i fri text ex. frisk granskog, gammalt sandtag, tallskog på sand osv. Anteckna gärna eventuella följeväxter. I äldre, något torrare barrskogar kan du exempelvis finna den närbesläktade rylen *Chimaphila umbellata* och orkidén knärot *Goodyera repens*, båda rödlistade.

I Artportalen finns 5 fynd från 2009 till 2012, främst i mossig barrblandskog eller granskog. Tidigare finns 15 fynd (1986 -2008) från sumpskogsinventeringen/nyckelbiotopsinventering eller länsstyrelseinventeringar. Då är biotopen huvudsakligen sumpbarrskogar (eller myrkanter?).

Tre av fynden anger blomning, 3 respektive 12 juni samt 5 juli. Du bör alltså leta under försommaren. Den typiska, upprättstående kapseln och bladrossetten går att känna igen men är mycket svårare att hitta.

Vill du hellre skicka in dina rapporter via vanlig post kan du få rapportblankett för detta från mig. Rapportblankett ögonpyrola.doc kan du också hämta på svenskbotanik.se, skriva ut, fylla i för hand och skicka in till undertecknad.

Lycka till med inventeringen!

Bo Eriksson Aspvretsvägen 4, 733 60 Västerfärnebo, 070-510 57 21

Är kamomill en förbisedd art i länet?

Bengt Stridh

Åtminstone i Västeråstrakten påträffas kamomill ofta i åkerkanter tillsammans med den betydligt talrikare baldersbrå, men relativt få fynd av kamomill finns inlagda i Artportalen norr om Västerås. Kamomill har i jämförelse med baldersbrå mindre blomkorgar, behaglig doft och ihåligt blomfäste (syns om man klyver blomkorgen med en kniv). Blomkorgarna blir mera toppiga hos kamomill än de mer platta hos baldersbrå. De vita strålblommorna blir snart nedböjda, men ibland kan även

baldersbrå ha det, så detta är bara en indikativ karaktär som inte kan användas som enda karaktär vid artbestämning.

I Artportalen anges blommande fynd av kamomill från 1 juni till 6 september i Västmanlands län.

Kamomill, Källsta 2014-06-06
Foto: Bengt Stridh



Länsinventering av kärleväxter

Bengt Stridh

Atlaskartan visar hur många arter av kärleväxter som är funna i länets 5x5 km rutor under åren 2009-2014 då vår inventering av länets kärleväxter pågick.

I tabellen till höger summeras hur många rutor som har nått ett visst antal arter. En ruta i Surahammar har passerat 500 arter.

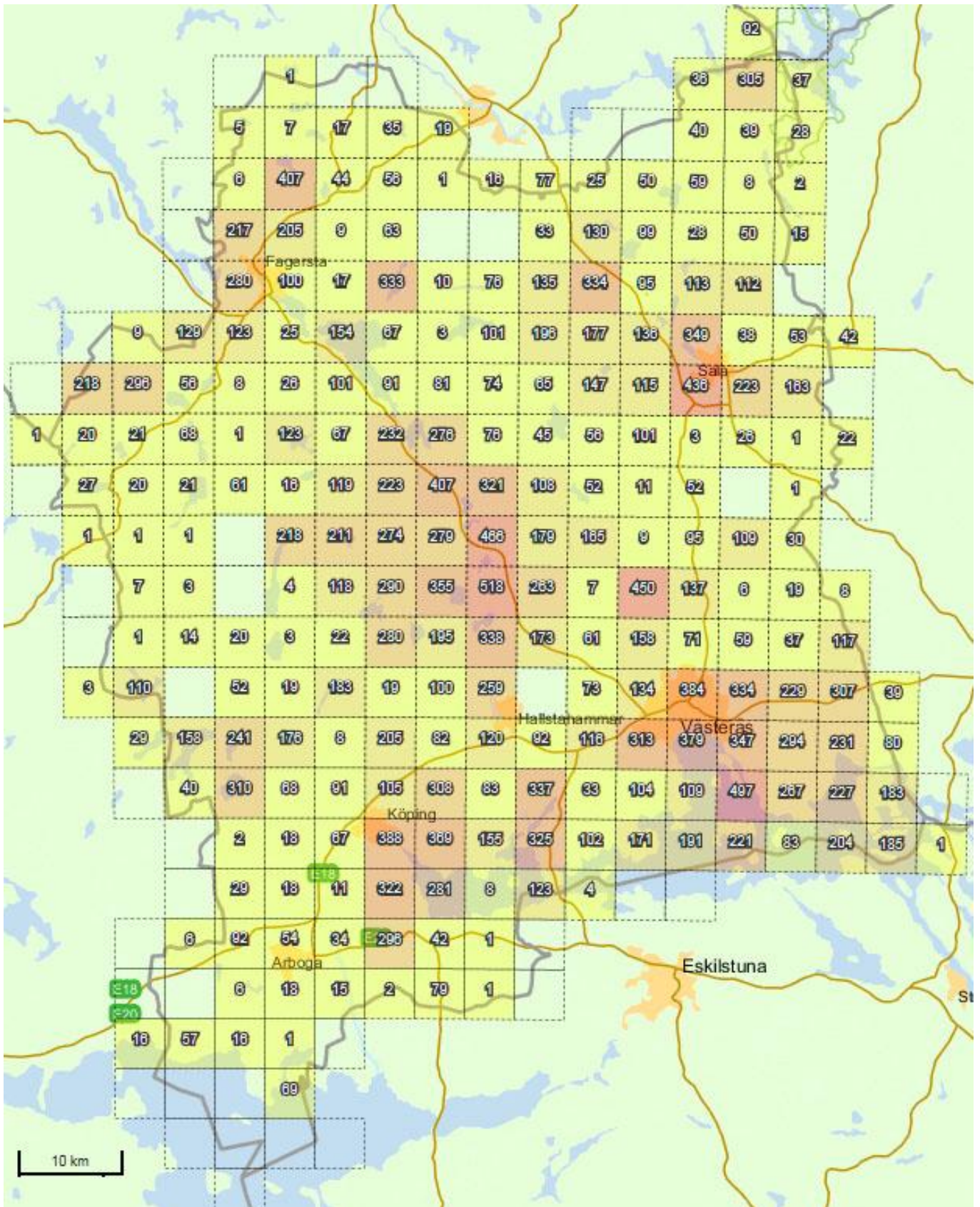
64% av rutorna har färre än 100 arter, vilket betyder att en stor andel av länets atlasrutor fortfarande är mer eller mindre oinventerade. Detta gäller speciellt i länets randområden, där många av rutorna med 0 inlagda fynd i Artportalen är rutor som ligger på länsgränsen och som i flera fall endast har

en liten del av rutans yta i länet. Genom att boka en ruta i länets utkanter kan du med andra ord ge ett gott bidrag till kännedomen om länets flora.

Antal arter	Antal atlasrutor	Andel av atlasrutorna
500-599	1	0,4%
400-499	6	2%
300-399	20	7%
200-299	28	10%
100-199	47	17%
1-99	135	48%
0	44	16%
Antal rutor	281	



Scharlakansvårskål Sarcoscypha austriaca är en mycket vacker svamp. Dess illröda färg på skålens insida kontrasterar skarpt mot utsidans vita. Fruktkropparna visar sig tidigt på våren, när det är ont om andra svamparter. Den är en nedbrytare av lövved (bl a al, sälg och ask), växer företrädesvis på pinnar, och trivs i miljöer där det är blött. Arten är mindre vanlig. Hittad den 22 februari 2015 vid Norsa, Köping av Kenneth Nordberg. Foto: Tina Nordberg



Atlaskarta från artportalen

Vad hände 2014?

Slätterblomma årets växt 2014

Bo Eriksson

Slätterblomma förekommer med två raser. En nordlig med 36 kromosomer och en sydlig med 18 kromosomer. De går inte att skilja åt på utseendet.

Den sydliga rasen växer främst i rikkärr och friska slätterängar. På grund av upphörd hävd och därmed igenväxning minskar den sydliga rasen.

Den nordliga rasen växer på myrar, fuktiga strandängar och frisk – våt, måttligt hävdad betesmark. Den kan också kolonisera vägkanter, diken och grustag, främst på lite rikare mark.

Den sydliga rasens nedgång är huvudsak till att slätterblomma valdes till årets växt 2014.

I Artportalen finns 85 rader med slätterblomma under 2014. Närliggande dellokaler har slagits ihop. Summan blev därmed 51 lokaler.

Lokalerna fördelade på kommuner

Sala	20 lokaler
Fagersta	16 lokaler
Norberg	5 lokaler
Surahammar	5 lokaler
Skinnskatteberg	3 lokaler
Köping	1 lokal
Västerås	<u>1 lokal</u>
Summa	51 lokaler

Rapportörer

antal rader/antal lokaler (en del lokaler har besökts av flera personer).

Hans Klinga	21/3
Bo Eriksson	14/8
Kjell Eklund	11/11

Sören Larsson	10/5
Sten o Birgitta Widhe	8/7
Bengt Stridh	7/6
Einar Marklund	4/3
Markus Renberg	3/3

Henrik Berg 2/2

Björn A Norén, Kalle Källebrink, Kerstin Pettersson, Owe Rosengren och Tom Sävström vardera 1 rapport.

Slätterblomma har rapporterats från följande biotoper

Rikkärr	19
Väggkant/vändplan	14
Kärr/blött kärr	5
Kraftledningssgata med troligt rikkärr	4
Strandkärr/strandäng	2
Översilad betesmark	1
Torrare gräsmark	2
Övriga kärr/våtmarker	5

Vi har som synes båda raserna i Västmanland. De som växer i rikkärr är sydliga rasen och de i vägkanter/på vändplaner den nordliga. Övriga är det svårt att säga något om vilken ras det kan vara.

Tidigare år

2013 rapporterades 9 lokaler varav 7 inte besöktes 2014

2012 2 lokaler varav 1 "ny"

2011 9 lokaler varav 6 "nya"

2010 6 lokaler varav 2 "nya"

2009 5 lokaler varav 4 nya

Skogsstyrelsens inventeringar 1990 - 2008 rapporterade ytterligare ca 30 lokaler.

Slätterblomma, årets växt 2014
Foto: Bo Eriksson



Inventering i Norbergsrutan

16 augusti

Bo Eriksson

Einar Marklund, Kerstin Pettersson och jag gick först en runda i Klackberg. I kalkbrottet hittade vi bl.a. murruta. På väg till "teaterbrottet" passerade vi ett bestånd av sötvedel. Vid "teaterbrottet" räknade vi 11 ex sen ängsgentiana på en floraväktarlokal. Vi passerade två bestånd av skogsknipprot på väg tillbaka via "rutschbanan". På planen NV om laven hittade vi en stor lokal med 211 ex av sen ängsgentiana.

Efter lunch vid laven åkte vi till Ungen där vi fann flotagräs och hårslinga i vattnet och knägräs och stagg på hällarna vid sjön. Vid vägen ned till

Ungtjärn blommade ovanligt sent blommande grustrav.

Via skogsbilvägen förbi Bänkarmossen tog vi oss till Lilla Malmtjärnen. På sex ställen längs vägen hittade vi 470 ex av slåtterblomma. NO om L. Malmtjärnen besökte vi ett hävdad rikkärr där vi hittade sumpstarr, plattbladig igelknopp och över 300 ex av slåtterblomma. I en liten morängrop vid vägen fanns ett stort bestånd av ärtstarr. Vid L. Malmtjärnens ostsida hittade vi vattenbläddra och drygt 100 slåtterblomma. Vid avtaget till vägen mellan Lilla och Stora Malmtjärnen fanns ett stort, ca 15 m², bestånd av underviol. Vi hittade också 2 ex av svinrot.

Vi avslutade en lyckad inventeringsträff med fika vid Klackberglaven.

Utflykt - Lavar från början

Bengt Stridh

Den 9 november 2014 höll föreningen utflykten "Lavar från början". Det var finfina 14 deltagare i det ovanligt varma novembervädret, med 8-9 plusgrader i luften och även med en blek sol.

Starten gick från parkeringen till Gäddeholms herrgård. Vi gick igenom lindallén mot herrgården och ner till den så kallade Engelska Parken där träden planterades på 1860-1870-talet. Fynden av de 17 lavararter och 12 svamparter från utflykten finns inlagda i Artportalen. Bland lavfynden märktes allélav och silverlav på träden i lindallén.

Gulkantad dagg-lav Physconia enteroxantha och den lilla svampen dagg-hätta Mycena pseudocorticola.
Foto: Bengt Stridh.



Svedjenäva i Västmanlands län 2014

Bengt Stridh

Svedjenäva är en ettårig upp till 50 cm hög ört. Den är vinterannuell och kan då gro sent under en växtsäsong och blomma nästa år. Fröna kan ligga i fröbanken under lång tid i väntan på att lämpliga förhållanden ska uppstå. När det brann i Tyresta nationalpark 1999 var det sannolikt att det i stora delar av området brann för första gången på över 300 år. I Tyresta brandområde fann man 8 500 svedjenäva och 6 000 brandnäva [5].

Vid vanlig rumstemperatur sker praktiskt taget ingen groningen av svedjenävas frön, men efter upphettning till 40–50°C gror de bra. Fröna klarar upp till 100°C utan att ta skada. Även mekaniska skador av frön i samband med markberedning kan initiera groningen.

Svedjenäva är rödlistad som Nära hotad (NT). Brandnäva, som aldrig är funnen i Västmanlands län, är rödlistad som starkt hotad (EN). Svedjenäva har en stor del av sin världsutbredning i

Sverige, Finland och Norge [1]. I Norden har svedjenäva sin tyngdpunkt i östra Sverige, medan brandnäva bara är funnen i Sverige [2]. I Västmanland har svedjenäva en östlig utbredning [3].

Skogsbranden i Västmanland 2014

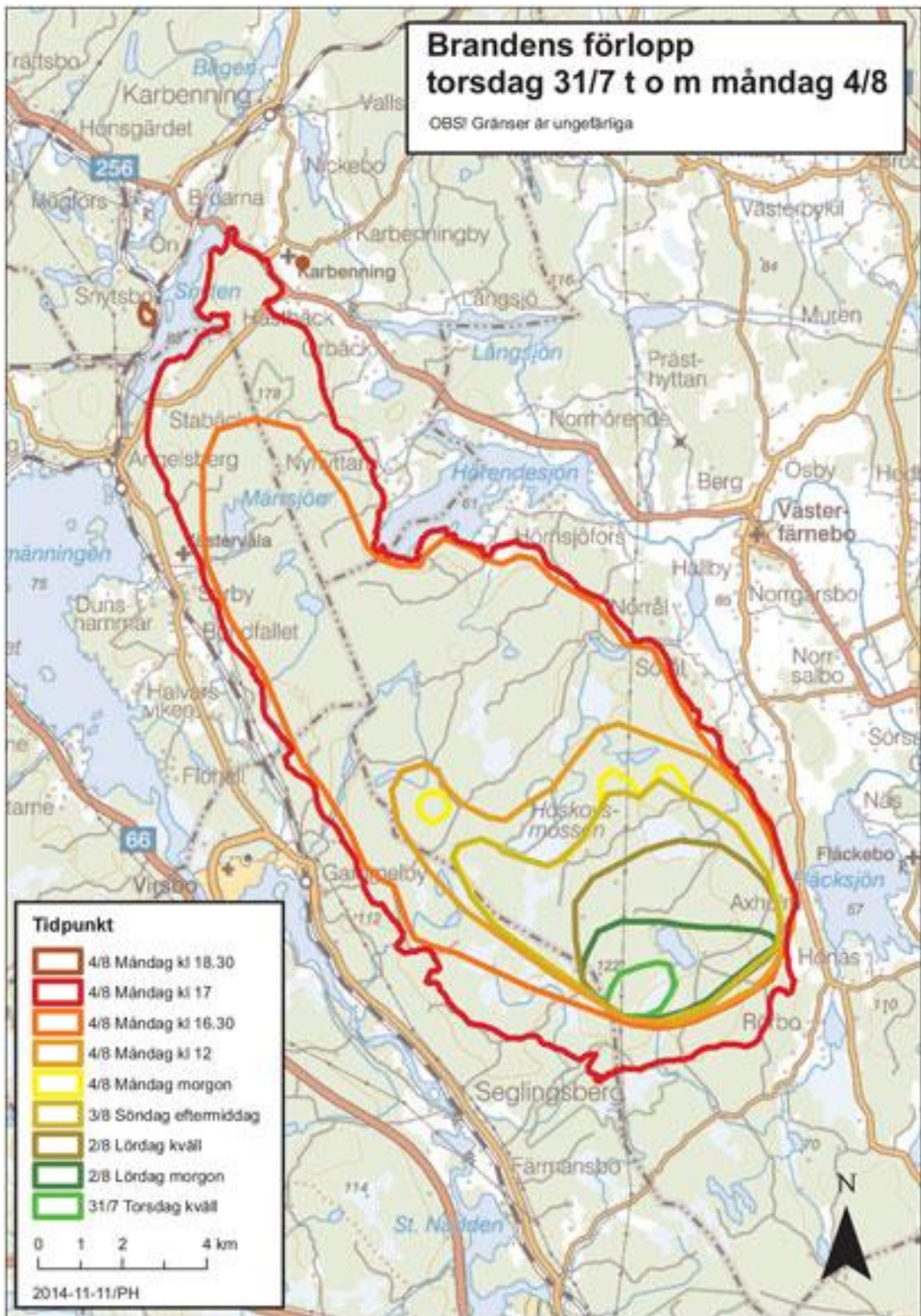
Den 31 juli utbröt en skogsbrand som inom ca fyra dygn spreds sig till att omfatta ca 14 000 hektar. 14 700 hektar blev avspärrat område med förbud för allmänheten att vistas i detta område. Mera information finns under "Skogsbranden i Västmanland" på hemsidan för länsstyrelsen i Västmanland. Figur 2 visar brandens förlopp.

Avspärrningen av området gav vissa problem för oss att få tillstånd att gå in i området. Efter kontakt med länsstyrelsen, SLU i Uppsala, Sveaskog AB, Västerås Stift Skog AB och AB Karl Hedin fick vi så småningom tillstånd att besöka området, efter att ha genomgått en kort utbildning i säkerhet i brandskadad skog.

Vi får hoppas att avspärrningen av området kan tas bort efter vintern.



Figur 1 Svedjenäva, som inte hann blomma i fjol. Snyten 2014-10-26.
Foto: Bengt Stridh.



Figur 2 Brandens förlopp. Källa: Länsstyrelsen i Västmanland [6].

Svedjenäva – antal plantor 2014

Inga plantor av svedjenäva hann blomma i fjol. 6308 vegetativa plantor av svedjenäva hade lagts in i Artportalen till och med 2015-02-14, se Tabell 1. Ett okänt antal plantor och platser från en inventerare är inte inlagda i Artportalen. En uppskattning är att antal påträffade plantor av svedjenäva under 2014 var över 20 000. Med tanke på att långt ifrån hela det stora området hann inventeras var det verkliga antalet plantor rimligen (betydligt) större.

Tabell 1 Antal vegetativa plantor av svedjenäva funna i brandområdet 2014, som fanns inlagda i Artportalen 2015-02-14 [4].

Datum	Plantor	Inventerare
2014-09-18	1 700	Bo Eriksson
2014-09-21	5	Bo Eriksson
2014-10-26	790	Bengt Stridh Tom Sävström
2014-11-03	21	Bo Eriksson
2014-11-14	2 365	Bengt Stridh Tom Sävström
2014-11-16	26	Bengt Stridh Einar Marklund
2014-11-29	330	Bengt Stridh Tom Sävström
2014-12-01	20	Torbjörn Dahlgren
2014-12-04	942	Bengt Stridh Tom Sävström
2014-12-08	59	Tom Sävström
2014-12-21	50	Dennis Nyström
Summa	6 308	

2014 var det få kärlväxter som grönskade efter branden. Obestämd korsört var den vanligaste (bara en planta sedd blommande, det var *Senecio vulgaris*). Det faktum att det var få andra arter gjorde inventeringen av svedjenäva enkel genom att man snabbt såg om det fanns någon svedjenäva eller inte, även om det bara var små plantor. När det i år börjar komma flera andra växter kan det bli svårare att se svedjenävorna. Ska bli spännande att se hur det ser ut i sommar.

Någon brandnäva hittade vi inte. Å andra sidan fanns många små plantor som vi inte hann granska i detalj så det utesluter inte att det kan finnas brandnäva i området.

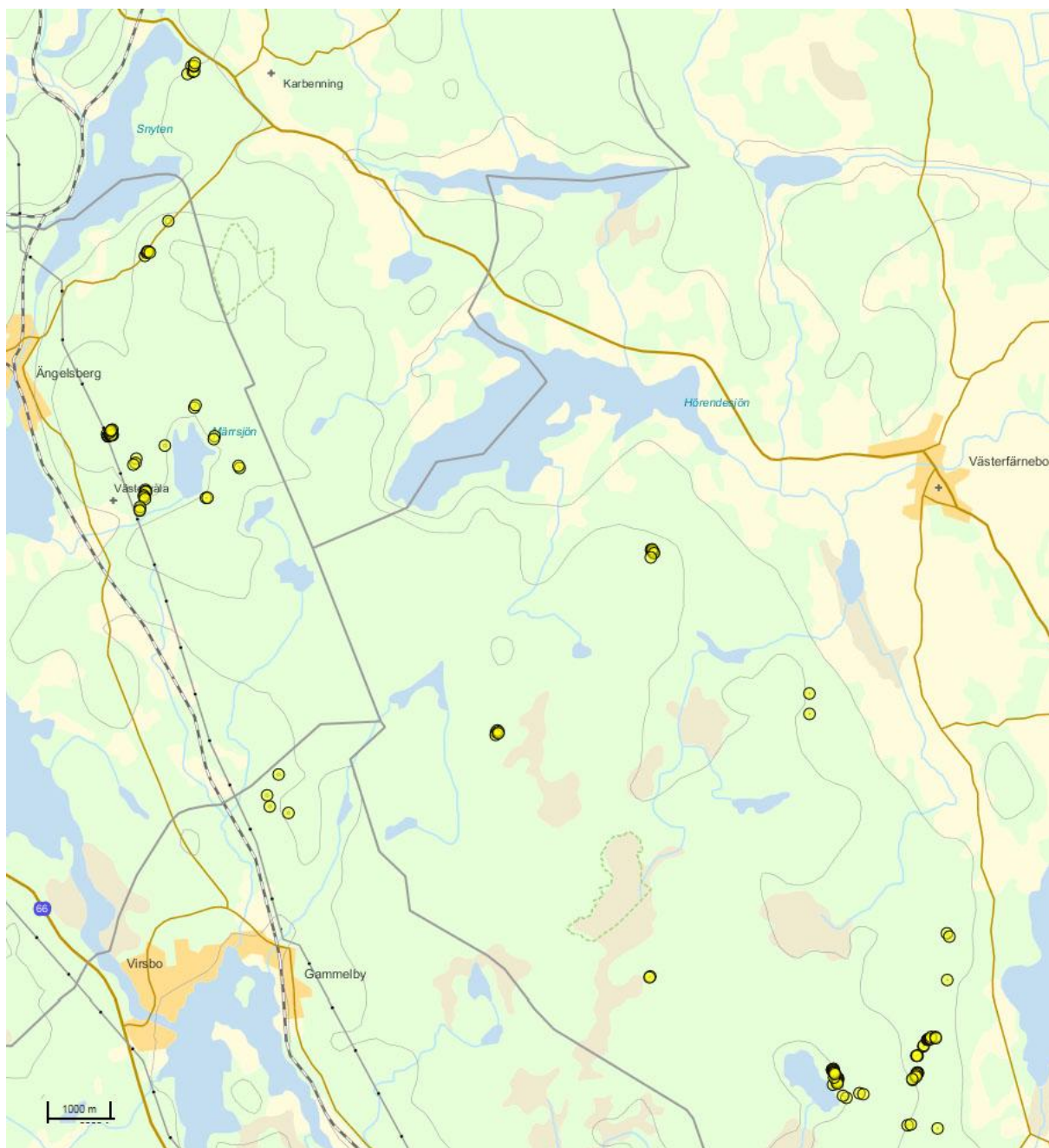
Figur 3 visar utbredningen av svedjenäva för de fynd från 2014 som fanns inlagda i Artportalen till och med 14 februari 2015.

Kluring

Tävlingen för dig som gillar att klura. Bilden är manipulerad och det är bara en liten del av en svensk växt. Klura ut växtens namn och mejla namnet till tina_nordberg@hotmail.com eller ring 070-303 16 10

Bengt Stridh var en av dem som lyckats klura ut att förra kluringen var en gul näckros.





Figur 3 Svedjenäva 2014 i brandområdet. Utdrag ur Artportalen 2015-02-14 [4].

Källor

- [1] Eric Hultén och Magnus Fries. Atlas of North European Vascular Plants. 1986.
- [2] Eric Hultén. Atlas över växternas utbredning i Norden. 1971. Kartorna kopierade från Virtuella floran, <http://linnaeus.nrm.se/flora/>.
- [3] Ulf Malmgren. Västmanlands flora. 1982.
- [4] Artportalen. <http://artportalen.se/>
- [5] Tyresta nationalpark. Brandnäva och svedjenäva. Hemsida.
- [6] Länsstyrelsen i Västmanlands län. Skogsbranden i Västmanland. Hemsida.

Program 2015

Söndag 22 mars, kl 15-18

Årsmöte i Vita skolan, Ramnäs

Se sidan 2

Onsdag 1 april, kl 18:30-20

Föredrag m m om den stora skogsbranden i Västmanland

Vi får veta mer om brandförloppet och om skogsbränders påverkan på floran, med fokus på brand- och svedjenäva. Niclas Bergius, Länsstyrelsen, och Lotta Risberg, Sveriges lantbruksuniversitet, Umeå, deltar.

Plats: Stadsbiblioteket, Biskopsgatan 2, Västerås

Entré 20 kronor för medlemmar och 40 kronor för övriga.

Söndag 7 juni, kl 10-16

Gemensam inventering i Arboga

Vi besöker atlasrutan 10F5J med få fynd inlagda i Artportalen. Inventering i en kulturlandskapsmosaik i anslutning till Hjälmarens.

Samling: Rasta vid E20-rondellen, öster om Arboga. Ledare: Kenneth Nordberg, 073-934 82 85

Söndag 14 juni, kl 10

De vilda blommornas dag

Vi åker till vårt vackra naturområde i Norsa, Köping, och ser på de blommor som växer där.

Samling: Tunadalsparkeringen, Köping
Ledare: Barbro Jönsson, 0221-176 23
Samarrangemang med Naturskyddsföreningen och Svenska Botaniska Föreningen

Söndag 14 juni, kl 14– ca 17

De vilda blommornas dag

Vi besöker intressanta växtlokaler i Salatrakten.

Samling: Mikaelsgårdens P, Sala
Ledare: Bo Eriksson, 070-510 57 21
Samarrangemang med Naturskyddsföreningen och Svenska Botaniska föreningen

Söndag 14 juni, kl 14-16:30

De vilda blommornas dag

Vi gör ett besök i Jobsbo och Brinken. Grönvit nattviol och backskafting växer i området.

Samling: Stenhuset, Surahammar.

Ledare: Tom Sävström, 0220-337 29
Samarrangemang med Naturskyddsföreningen, Ramnäs-Virsbo Naturklubb och Svenska Botaniska föreningen

Söndag 14 juni, kl 14-ca 18

De vilda blommornas dag

Vi gör en kort vandring bland den rika floran i betesmarken Vedby hage.

Samling: kl 14 för samåkning från Bryggargården, Västerås. Ankomst till Vedby hage kl 14:15.

Ledare: Bengt Stridh, 021-522 58 och Lars-Olof Carlsson 070-719 41 00
Samarrangemang med Naturskyddsföreningen och Svenska Botaniska Föreningen.

Lördag 27 juni, kl 10-ca 15

Kurs Gräs och halvgräs från början

Vi besöker ett spännande område strax norr om Surahammars tätort. Lätare promenader i betesmark, hävdad strandäng och dungar med blandskog. Medtag gärna flora och lupp.

Samling: Stenhusets P, Surahammar
Ledare: Tom Sävström, 070-584 59 09

Söndag 28 juni, kl 14–ca 17
Blomstervandringar i Salatrakten
Vi besöker intressanta växtlokaler i Salatrakten.

Samling: Mikaelsgårdens P, Sala
Ledare: Bo Eriksson, 070-510 57 21
Samarr. med Naturskyddsföreningen

Tisdag 7 juli, kl 19–ca 21:30
Blomstervandringar i Salatrakten
Vi besöker intressanta växtlokaler i Salatrakten.

Samling: Mikaelsgårdens P, Sala
Ledare: Bo Eriksson, 070-510 57 21
Samarr. med Naturskyddsföreningen

Lördag-söndag 11-12 juli
Inventeringshelg i brandområdet
Se särskild inbjudan, sidan 4.

Söndag 19 juli, kl 14–ca 17
Blomstervandringar i Salatrakten
Vi besöker intressanta växtlokaler i Salatrakten.

Samling: Mikaelsgårdens P, Sala
Ledare: Bo Eriksson, 070-510 57 21
Samarr. med Naturskyddsföreningen

Söndag 26 juli, kl 10-16
Gemensam inventering i Arboga
Vi besöker atlasrutan 10F5J med få fynd inlagda i Artportalen. Inventering i en kulturlandskapsmosaik i anslutning till Hjälmarens.

Samling: Rasta vid E20-rondellen, öster om Arboga. Ledare: Kenneth Nordberg, 073-934 82 85

Tisdag 11 augusti
Floraväktarflykt
Mer information kommer
Ledare: Bo Eriksson, 070-510 57 21

Lördag 22 augusti, kl 11-14
Mossor från början
Vi lär oss mer om mossor och deras intressanta liv på en liten vandring i Norbergs intressanta och omväxlande natur.

Samling: Din-X-macken vid riksväg 68, Norberg
Ledare: Einar Marklund, 0220-364 01

Lördag 5 september, kl 14-ca 16
Svampar från början
Vi besöker ett spännande område kring Gatstugan, strax norr om Surahammar, med en mosaik av betes- och skogsmarker.

Samling: Stenhusets P, Surahammar
Ledare: Tom Sävström, 0220-337 29
Samarrangemang med Naturskyddsföreningen

Söndag 4 oktober, kl 11-14
Lavar från början
Vandring i terräng med hållmarker, myrar och äldre skog. Vi får lära oss vad en lav är, var lavar förekommer och hur de anpassat sig till sina miljöer.

Samling: Vid väggkorsningen riksväg 233 och riksväg 250, Gunnilbo
Ledare: Bengt Stridh, 021-522 58

Till sist: Samåk gärna – kontakta någon i styrelsen om du vill samåka! Glöm inte att ta med egen matsäck (fika) till våra utflykter! Alla är hjärtligt välkomna!

Alla våra aktiviteter sker i samarbete med

