

Blåsippan



Nr 1 2014
Botaniska Föreningen i Västmanlands län



Blåsippan nr 1 2014



Botaniska Föreningen i Västmanlands län (BFiV)

Webbplats www.bfiv.se

Medlemsavgift 2014

Medlemskap i föreningen erhålles genom att betala medlemsavgiften som är 100:- per person och 120:- för hel familj på **Bankgiro 308-6865**. Meddela också ditt namn och din e-postadress på inbetalningskortet när du betalar!

BFiV:s styrelse 2013

Ordförande Bengt Stridh,
Gäddeholm 73, 725 97 Västerås
021-522 58

Vice ordförande Inger Karlsson
Trestegsgatan 7, 722 41 Västerås
021-35 21 42

Sekreterare Kenneth Nordberg
Våsjö skola, 731 13 Kolsva
0221-517 85

Kassör Einar Marklund,
Statargatan 6, 735 31 Surahammar
0220-364 01

Ledamöter

Bo Eriksson, Västerfärnebo
0224-74 01 12, 0705105721

Tina Nordberg, Kolsva
0221-517 85

Christina Schyberg, Köping
0221-432 22

Tom Sävström, Surahammar
0220-337 29

Valberedning

Hans Klinga, Köping
0221-214 55

Seppo Ormiskangas, Ängelsberg
0223-302 16

Kallelse till årsmöte

Medlemmar i Botaniska Föreningen i Västmanlands län kallas till årsmöte i Vita skolan, Bergslagsvägen 72, Ramnäs (parkering bakom skolan), **söndag den 23 mars, kl 15-18.**

Tommy Lennartsson visar bilder och berättar om Norbergs natur samt informerar om åtgärdsprogrammet för fältgentiana.

Tommy är född och uppvuxen i Örbäck, mellan Norberg och Västerfärnebo. Tillsammans med Lars-Thure Nordin utforskade han intressanta floralokaler i Norberg och Fagersta. Efter biologistudier i Uppsala doktorerade han på gentianor. Han har därefter jobbat på Upplandsstiftelsen och SLU (halvtid på båda), nu främst på Centrum för Biologisk Mångfald. Tommy har skrivit åtgärdsprogrammet för fältgentiana.

Det blir tid för information och samtal tillsammans med kaffe/te och smörgåstårta.

Glöm inte att skicka din nya e-postadress till Einar, einar.marklund@telia.com!

Vi mejlar inbjudningar, påminnelser m.m. under året.

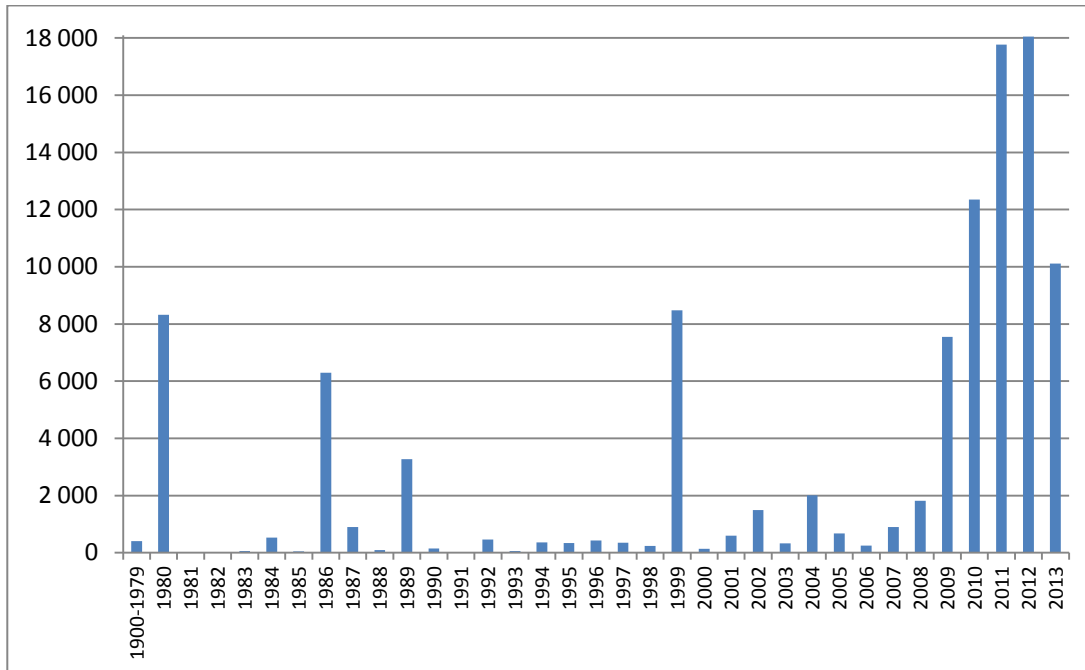
Framsida

Taggbräken *Polystichum lonchitis*. Bastnäs, Skinnskatteberg.

Foto: Einar Marklund

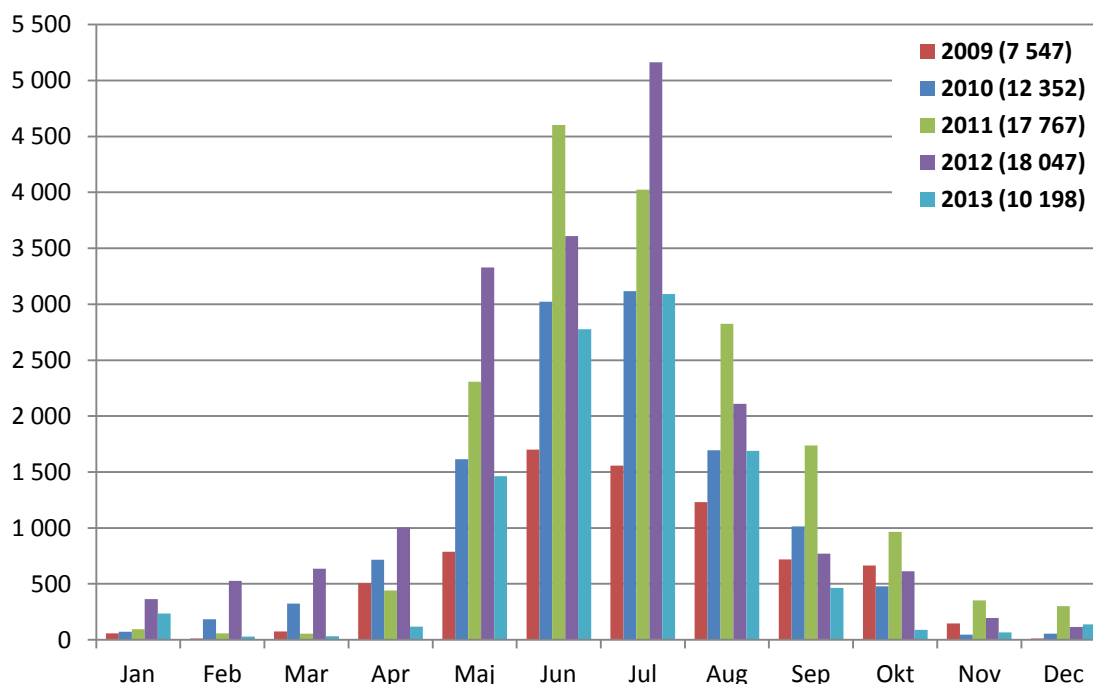
Kärlväxter i Västmanlands län

Inventeringen av kärlväxter i Västmanlands län startade formellt den 1 januari 2009. Det gångna året var alltså den femte säsongen för länsinventeringen. Våra fynd läggs in i Artportalen, det har blivit 65 825 stycken under de fem gångna åren. Totalt finns 95 130 kärlväxtfynd från länet i Artportalen, vilket gör att de fem senaste åren svarar för 2/3 av alla kärlväxtfynd från länet i Artportalen. Inventeringen har alltså gett en enstående skjuts åt antal observationer i Artportalen, se Figur 1-2.



Figur 1 Kärlväxtobservationer inlagda i Artportalen från Västmanlands län per år. OBS! Dubbelräkning av fynd som gäller flera år (Sörmlands flora 1980-1999 och rikkärrinventering 1986-1989) gör att summan av fynd per år enligt diagrammet blir högre än det totala antalet.

Kärlväxtobservationer i Västmanlands län 2009-2013 inlagda i Artportalen t.o.m. 2014-01-23



Figur 2 Kärlväxtfynd inlagda i Artportalen från Västmanlands län per månad under åren 2009-2013.

Under åren 2009-2011 var det en avsevärd ökning av antalet observationer under varje år. Under 2012 blev det med drygt 18 000 fynd ungefär lika många som under 2011. För 2013 hade 10 117 fynd rapporterades den 23 januari, vilket är markant färre än under 2012. Det är lite oklart varför det blivit en sådan minskning. Kanske har inte alla lagt in alla fynd från fjolåret ännu?

Det kan delvis också ha att göra med övergången till Artportalen 2 i slutet av maj 2013. Det har varit rätt många buggar i Artportalen och problem med Excelimporten. Fortfarande fattas för oss flera viktiga funktioner och det finns även småsaker att slipa på. För länsinventeringen är avsaknaden speciellt stor av atlaskartan.

Flest fynd har noterats i Västerås kommun, tätt följd av Surahammar kommun. Räknar man antalet fynd per kvadratkilometer ligger Surahammar som vanligt i särklassig topp, tack vare flera ihärdiga inventerare, se Tabell 1.

Tabell 1 Fördelning av kärlväxtfynd per kommun.

| Kommun | Fynd 2009-2013 | Fynd/km ² | Fynd/1000 innevånare | Yta (km ²) | Antal innevånare |
|------------------|----------------|----------------------|----------------------|------------------------|------------------|
| Surahammar | 18 535 | 53,7 | 1 874 | 345 | 9 890 |
| Västerås | 21 892 | 22,8 | 156 | 962 | 140 499 |
| Kungsör | 2 888 | 14,2 | 360 | 203 | 8 030 |
| Hallstahammar | 2 431 | 14,2 | 158 | 171 | 15 346 |
| Köping | 5 456 | 9,0 | 220 | 608 | 24 854 |
| Fagersta | 2 211 | 8,2 | 175 | 271 | 12 634 |
| Sala | 7 908 | 6,7 | 366 | 1 175 | 21 596 |
| Skinnskatteberg | 2 774 | 4,2 | 632 | 662 | 4 392 |
| Norberg | 1 295 | 3,1 | 230 | 421 | 5 630 |
| Arboga | 435 | 1,3 | 33 | 327 | 13 353 |
| Västmanlands län | 65 825 | 12,8 | 257 | 5 145 | 256 224 |

Om du har fynd från tidigare år som inte är inlagda i Artportalen ännu är de mycket välkomna! I tabell 2 visas hur många fynd i Västmanlands län som finns i Artportalen av olika artgrupper. Fåglar toppar säkert, men det gick inte att på ett enkelt sätt få en siffra på antalet fynd under åren 2009-2013. Kärleväxter kommer som god tvåa före svampar, lavar och mossor.

Tabell 2 Fynd av olika artgrupper i Artportalen under 2009-2013

| Artgrupp | Fynd 2009-2013 | Artgrupp | Fynd 2009-2013 |
|-------------|----------------|--------------------|----------------|
| Fåglar | ? | Andra däggdjur | 745 |
| Kärleväxter | 65 825 | Grod- och kräldjur | 166 |
| Svampar | 40 282 | Fladdermöss | 88 |
| Lavar | 5 033 | Alger | 39 |
| Mossor | 3 095 | Fiskar | 7 |

Nu hoppas vi på att alla medlemmar bidrar till att det blir många observationer i Artportalen under 2014!

Bengt Stridh



Vi rättar!

I förra numret rapporterade vi grusnarv från inventeringslägret i Skinnskatteberg med bild. Rätt namn på arten är grustrav.

Studie
främjandet

Västmanland

Naturupplevelser i Fagersta

Nu har jag hållit på med floraväkteri i Fagersta i några år och beslutet att engagera mig i det ång-
rar jag inte. Det har varit en fantastisk resa att vandra och åka omkring i kommunen och leta efter
och hitta botaniska smultronställen som varit obesökta och försvunna i flera decennier.

Gittan och jag kom till Fagersta från Nordnorge för femton år sedan och jag hade verkligen låga
förväntningar. I Fagersta hade jag erbjudits arbete och dessutom fanns det familjeskäl – vi ville
komma närmare våra anhöriga. En liten kommun med 12000 innevånare mitt ute i granodlings-
området med osäker framtid. Jag tänkte att den nog skulle finnas kvar till dess jag gick i pension
och sedan kan vi ju flytta vart vi vill.

Genom Naturskyddsföreningen som vi var aktiva i fick vi kontakt med länsstyrelsen och floraväk-
teriet. Styrelsen delade upp platserna mellan sig och jag fick ett par stycken. Det gällde ryl, mo-
sippa och fältgentiana på ett par olika ställen. Åtagandet har svällt med tiden och nu har jag ett
sjuttioatal platser och dessutom försöker jag fotografera och registrera i artportalen vanliga växter
som försumrats och saknas där. Atlasruteinventeringarna i Fagersta har gått väldigt trögt och
jag har inte velat åta mig någon. Istället hjälper jag till med en ruta i mån av tid och lust.

Genom åren har jag fått många minnesvärda upplevelser som jag gärna vill dela med mig av.
Egendomligt nog så har det visat sig att det lättaste för mig är att besöka floraväktarplatserna
under den tid som jag fastar på dagtid. Det har varit under sommarmånaderna nu i några år. Jag
blir väldigt effektiv om jag inte behöver tänka på mellanmål och lunch. Det blir heller inte så
mycket att bära på. Inte ens vattenflaska behövs. Har man många platser utspridda runt om i
kommunen kan man planera utflykter i kompassens olika väderstreck och hinna med en hel del.

Murrutorna och hällebräken vid Jättåsarna

Det var en varm och solig dag i somras och jag och Git-
tan hoppas hitta den nya floraväktarlokalen med murruta
på Jättåsarnas sydvästslutning. Lars-Thure registrerade
den år 1994 med 40-50 exemplar. De hade nog noterats
av Weibull 2012. Efter en lätt skogs promenad åt nordost
på c:a 500 m såg vi en klippbrant som var svårforcerad
och vi gick upp på ett annat ställe och närmade oss ko-
ordinaten från nordväst. Vi kom fram till branten ovan-
ifrån och närmade oss koordinaten som låg i ett buskage
framför ett träd. Vi hade låga förväntningar. Förra veckan
hade vi letat efter murruta på en annan av Lars-Thures
gamla uppgifter vid Lilla Älgsjön. Inga murrutor där hel-
ler. Visa av erfarenheten sökte vi runt som lössläppta
fågelhundar. Jag såg en av sten halvfull tre meter vid
spricka i berget som antagligen var en rest av en gruva. Jag
kastade en snabb blick runt väggarna och stelnade till.
Bägge väggarna var fulla med murrutor och jag kände gläd-
jen bubbla upp i bröstet och ropade på Gittan. Hon kom inte
med det samma för hon var upptagen av en liten bräken
som vi aldrig sett tidigare på kanten av branten. Den visade
sig vara hällebräken och den fick också följa med i registre-
ringen. Myntet på bilden är en femkrona. Nöjda och glada
gick vi tillbaka och upptäckte att det fanns en skogsväg som
gick rakt ner till vår bil förbi Augustagruvan.



Backrutan vid Jönsgården

Det här var en blomma som jag aldrig hade sett förut. Den såg konstig ut i floran och första gången var vi alltför sent ute eftersom vi fick floraväktarplatsen sent på sommaren. Koordinaten låg mitt ute på en äng med ett lågt stenparti i mitten. Det fanns inga blommor kvar och ett bestånd av vissnande växter såg väldigt mysco ut. Jag fotograferade en och visade upp bilden på Botaniska föreningens höstmöte men då blev det alldeles tyst. Den var skär i färgen och busklik i formen och liknade



ingenting. Det blev spännande nästa sommar eftersom vi då besökte platsen tidigare på året.

Nu var det ingen tvekan. Det var backruta med sina egendomligt droppformade blommor – och det fanns många – först i knopp och efter tre veckor i full blom. Det tredje året blev en besvikelse. Jag var sent ute igen – åkertistlarna och stora åkermynntor hade tagit över. Bara ett fåtal var kvar. Jag hoppas på kommande sommar!

Fältgentianan i kraftledningsgatan

Detta är en årlig följetong. Det är Gittans floraväktarplats som har väckt mycket uppmärksamhet. Föreningen har haft utflykt hit vilket glädde alla fästingarna som fick sig ett skrovsmål även om de förlorade kontakten med hemtrakten när de nya värdarna drog till Västerås. Vissa år är det jättemycket sena fältgentianor – andra år ganska lite. Det har varit en kamp mot örnbräken och småbjörkar som tagit sig längre in i området. Ett år lyckades länsstyrelsen få Vattenfall att rensa upp i björkslyet med resultat att det låg kvar i flera år och hindrade både framkomlighet, blomräkning och tillväxt. I alla fall kan vi räkna med att det är en av länets största fyndigheter. I allmänhet har vi tagit för givet att det är sen fältgentiana men förra året hittade Lars-Thure och senare jag även några enstaka tidiga på samma plats. Vad manne det bliva av detta?



Skogsnycklarna vid kraftledningsgatan

Vid kraftledningsgatan finns det en mångfald av växtlighet och i närheten finns även de omdiskuterade skogsnycklarna. Ofta är jag tveksam om jag står framför en skogsnyckel eller Jungfru Marie nycklar men här är det ingen tvekan. Högresta smala orkidéer med nedersta bladet spatelformat och svagt rosa blommor. Det är roligt att se att i alla fall några orkidéer liknar bilderna i Den nya nordiska floran. Jag har varit där några gånger och blir aldrig besviken.

Knäroten vid Lilla Älgsjön

En av våra vandringsleder, Bruksleden, går alldeles öster om Lilla Älgsjön. Vi brukar gå där några gånger varje sommar för att besöka de floraväktarplatser som finns i närheten. Omkring lunchtid brukar vi komma fram till en rastplats med möjlighet till bad och det finns också en fin stuga att övernatta i. Det förundrar väl ingen att vi utnyttjar det tillfället till att inta vår matsäck – ofta bestående av mjukt bröd med vändstekta ägg på och en pulversoppa av olika grönsaker eller svampar. I somras var promenaden inte så lyckad, ingen murruta, inga backrutor, inga skogsnycklar och ingen röd skogslilja. Men vad var det där? I den mossbelupna skogskanten såg Gittan ett tiotal knärötter – och efter några meter tjugo till – och efter några meter ytterligare tjugo, tillsammans på femtio meter hittade vi 126 stycken. Plötsligt kändes det som om det var vägen och inte målet som var det viktigaste.



Vattenmyntan på Benns väg

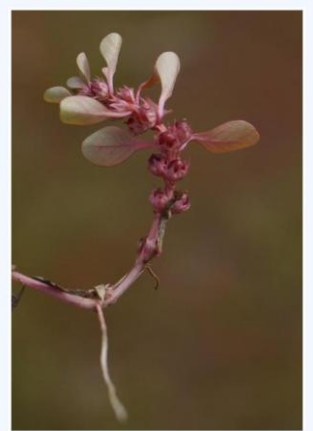


Apropå vägen så blir det inte så sällan spännande fynd längs vägen när vi besöker Kolarbysjöns badplats. Det brukar vara ganska varmt då och fint, soligt väder och längtan efter svalt vatten och söta andungar brukar öka vandringshastigheten. Den 7:e juli förra året var det ett sådant tillfälle. "Vad är det där för en blålila fläck därborta i diket?" – "Det är inget!" – "Jo – det är något konstigt som jag inte sett förut." Det såg ut som en korsning mellan en missväxt åkermynta och en förkrymt skogsklocka. Vad var det? Vi återvände dagen efter med flora och kamera. Vattenmynta? Men det finns inget vatten här – bara ett fuktigt dike, som kan ha en del vatten, i varje fall på våren. I så fall är det nytt för länet. Vad ska

Bengt säga? Mora tröstade oss. I Uppland finns det flera sådana osannolika fyndplatser.

Rödlänke vid Åvestbo grustag

Att vara den första floravaktaren som letar efter fynd som registrerats för tjugo till tretto år sedan har ofta varit en utmaning. I det här fallet var sista registreringen 1994. Jag var där i grustaget 2011 och 2012 och hittade inget. Dessutom låg koordinaten mitt inne i en tät unggranskog. Inget ovanligt. En fuktig, lite använd skogsbilväg ligger alldeles i närheten. Förra sommaren trodde jag att det skulle bli sista besöket. Det finns gränser för hur många gånger man ska leta förgäves. Mycket har ju hänt på tjugo år. Den här gången var det ganska mycket vatten i pölar och hjulspår på vägen. Våren var sen med en riklig snösmältning. Ojdå – det ligger en massa röda linor och flyter i vattnet – ojdå – de har gröna blad. När jag fixerat rödlänken med blicken såg jag dem sedan överallt. Mindre i storleken än jag hade trott men ändå tveklöst. Nu kände jag mig nöjd. På väg tillbaka till bilen gick jag en sväng i sandområdet för att se om det fanns några lärorika fibblor. Hela ytan var rödaktig, varför? Jag böjde mig ner och såg massor av små röda trådar med gröna blad bara fjärdedelen så stora som dem jag såg nyss. De hade frukter som passade precis med beskrivningen i floran.



Brudsporrar vid kraftledningsgatan med gaffelbräken och vingvial



Det finns en plats som man ska besöka om man vill hitta kalktåliga växter. Det är klippbranten vid korsningen mellan kraftledningsgatan och skogsvägen till Älgsjöleden i Semla-Dammsjöområdet. I somras hittade vi Lars-Thure och Bosse där som tog sig en paus efter mycket letande. Inte heller de hittade den försvunna stor låsbräken, den enda som hittats i länet, och som alla sörjer. De berättade istället om klippbräcka och vingvial som vi borde besöka och registrera. Vingvial visste vi om och i år fanns det gott om dem. Den täckte som ett dubbelt taggtrådshinder halva klippbranten. Däruppe på kanten fanns rikligt med gaffelbräken men överraskningen för mig var brudsporrarna. Jag hade inte hittat några brudsporrar på floravaktarplatserna vid Jönsbacken, Lindbo eller Godkärra och hade så när gett upp hoppet att hitta några. Nu räknade vi minst 39 st behagfullt utspridda i närheten av vingvialen.

Vätters & tandrot vid Spögubben

Jag har väl flera gånger betonat att floravaktarkoordinaterna inte nödvändigtvis stämmer med fyndplatserna. Det sägs att koordinatsättaren ibland inte vill leda marodörerna rakt på skatten. Kanske är koordinaterna uträknade för hand innan gps-mottagarna var uppfunna och stegade med olika långa stövelben. Ibland är noggrannheten angiven till



250 meter eller till och med 1000 meter särskilt om de grundas på större inventeringar. I vilket fall blir det en utmaning för floravaktaren.

I Fagersta finns en plats som heter Spögubben. En spögubbe är den som har till uppgift att jaga ut hundar ur kyrkan. I skogen bakom med hasselsnår finns det registrerat vätterosförekomst år 1995. Vi "dammsög" platsen och det fanns rikligt med hassel men vi hittade ingen vätteros. Vad göra? Bengt hade nyligen varit hos oss och letat mosippa och hittat en ny lokal tack vare kommunikation med omkringboende. Vi ringde på i närmaste stuga. Bingo! Damen som öppnade hade haft besök av Lars-Thure 1995 som då berättade för henne att vätteros och tandrot fanns i skogen och visat var. Hon hade besökt dem varje år sedan dess. De fanns 140 meter från det ställe där vi hade varit, alldeles vid sidan av en annan stig.



Backruteplatsen vid hästgården

Den 17 juni 1989 fanns det vanlig backruta centralt i byn Bastmora i en solbelyst torrbacke. Skulle de finnas kvar år 2011? Koordinaten låg mitt ute i en inhägnad hästhage utan hästar men för att komma dit krävdes passage av elektriskt stängslade hagar med flera ystra unghästar i – är de snälla? Jag var försiktig och lyckades passera alla hinder bara för att se att lokalen var helt slät som en klippt gräsmatta. Sjuttiofem meter längre bort vid sidan av ett hus fanns en trädbevuxen kulle men staketet som hindrade mig att gå dit gick inte att forcera. Jag fick gå tillbaka till bilen som stod vid stallet och köra runt ägorna och in på gården vid kullen. För säkerhets skull ringde jag på och frågade om jag fick stå där och berättade vad jag skulle göra. Damen blev mycket intresserad och bjöd mig på kaffe med dopp på verandan. Vi hade ett givande samtal och jag önskades välkommen tillbaka nästa år. Jag hittade ingen backruta och nästa år hade jag med mig Gittan och körde rakt in på gården. Vi fick kaffe igen och ett trevligt samtal. Backrutan såg vi inte till.

Fältgentianaplatsen med oljeschejkepisoden

Utmed gamla Morbyvägen ligger det ett par mindre boningshus och på andra sidan finns det ibland ängar, ibland potatisland, ibland rödklöver och ibland timotejfält. Första gången jag var där den 28 juli 2002 var det en slagen timotejvall där fältgentianan hade vuxit. Koordinaten låg mitt på fältet vid en kraftledningsstolpe av tjärat trä. Jag återkom årligen fram till och med 2007 och letade i allt vidare cirklar. Jag minns att en sommar var det riktigt varmt. Jag hade tagit på mig de kläder jag hade fått när jag besökte Saudi-Arabien och såg kanske lite speciell ut. En av de boende kom ut och frågade vad jag höll på med. Jag berättade det och han hade aldrig sett några liknande växter. Han undrade om jag var ute på oljeprospektering eftersom jag såg ut som en oljeschejk. Jag förnekade det bestämt. Kanske steg markpriserna i trakten efter det.



Gräset i Morsjöravinen

En av nackdelarna med att vara intresserad av mossor är att mossorna – många i alla fall – vill ha rikligt med fukt och ofta ska man leta i bäckraviner men även på bergsbranter. Mossornas vänner liknar ibland mineralletare när de strömmar ut ut bilarna och kastar sig ner på marken på otillgängliga ställen som kaniner. Geologerna gräver efter bergkristaller och bryologerna kollar gröna små plymer med hjälp av luppar. Jag kommer att tänka på detta när jag besöker Morsjöravinen. Där har jag en lokal för storgröe som jag besökt några gånger. Jag har hittills alltid klättrat ner i ravinen där tjocka nedfallna lövträd med snåriga grenar ligger över varandra och över bäcken. Stora stenar med hallonris och rosenbuskar döljs av en tät högörtsvegetation som omöjliggör valet av bästa väg. Det gör att det känns som en kilometer att ta sig fram tio meter. Egendomligt nog är det mycket lättare att komma tillbaka till bilen. Då hittar jag stigar och mossmjuka tallmarker i lagom uppåtriktade sluttningar. Förklara det den som kan.

Nu när detta skrivs ligger snön ute som ett täcke och skyddar växterna så att de inte fryser ihjäl. Min sysselsättning för närvarande är att göra upp listor på sådana kärleväxter som jag ännu inte har funnit i Fagersta men som borde vara här. Speciellt de som har sin sydgräns eller nordgräns i kommunen. Jag ordnar dem efter blomningstid och biotopgenskaper. Sedan ska jag lägga in dem som hittats här för många år sedan men inte registrerats på länge i artportalen på ett egenhändigt ritat kartblad. Jag lägger till floraväktarplatserna så att jag ser hur det ligger geografiskt samlat. Då får jag ett bra underlag för vårens och sommarens utflykter. Jag ser fram mot sommaren. Den borde inte bli alltför het nu när vintern har varit så pass varm.

Sten Widhe (text och foton)

Blåklint årets växt 2013

Som du nog vet utsåg Svensk Botanisk Förening blåklint till årets växt 2013. Skälet till det är att blåklint är mycket känslig för ogräsbekämpning och har därför minskat kraftigt. Förhoppningen var att få bättre kunskap om förekomst och utbredning.

Fynd i Artportalen för länet

Under 2013 rapporterades 41 rader med 38 olika lokaler.

| | |
|---------------|-------------------------------|
| Västerås | 19 lokaler |
| Sala | 14 lokaler, varav 2 i Uppland |
| Köping | 2 lokaler |
| Hallstahammar | 1 lokal |

Bara 8 personer har rapporterat 2013.

| | | |
|--|---------|------------|
| Kjell Eklund | 15 fynd | 15 lokaler |
| Bengt Stridh | 14 fynd | 12 lokaler |
| Markus Renberg | 7 fynd | 7 lokaler |
| Tina och Kenneth Nordberg | 2 fynd | 2 lokaler |
| Bo Eriksson | 1 fynd | 1 lokal |
| Hans Klinga och Einar Marklund har rapporterat samma lokal | 1 fynd | 1 lokal |

Blåklint förekom på följande platser och grödor.

| | | | |
|--------------------|---|------------------|---|
| höstraps* | 5 | vårraps* | 1 |
| raps* | 1 | ärtor* | 1 |
| höstvete | 7 | vete | 5 |
| korn | 5 | rågvete | 2 |
| råg | 1 | åker | 4 |
| dikeskant/väggkant | 4 | åkerkant | 1 |
| jordhög | 1 | vildsvinsmatning | 1 |

* Troligen ej besprutade

Från 2012 rapporterades blåklint från 12 lokaler. Västerås 9, Hallstahammar, Köping

och Sala vardera 1 lokal. För några av lokalerna uppgavs gröda: vete 8 och raps 2. Från 2011 rapporterades 3 fynd. Västerås 2 (jordhög och veteåker) och Kungsör 1 (spannmål). Från 2010 rapporterades 10 fynd. Västerås 9 lokaler (vete 5, raps 2, ärtor 1) samt Surahammar 1fynd (under fågelmatning). 2005 – 2009 finns inga fynd i Artportalen

Raps och ärtor ogräsbesprutas troligen inte.

Övriga grödor:

1. Ekologisk eller KRAV-odling.
2. För litet utrymme mellan åkerholme och åkerkant för att passera med aggregatet.
3. Smala bårder längs åkerkanten.
4. På grund av torra under större delen av maj hade kanske inte blåklint kommit upp när spannmålen ogrässprutades. Så var det troligen på ett fält i Köping som besprutats men hade mer blåklint än brukaren någonsin sett förut. Under tecknad såg motsvarande Vänge, väster om Uppsala där man normalt brukar se några små bestånd i åkerkant respektive åkerhörn. 2013 fanns i en åker en fläck med 50 m diameter som var alldeles blå samt i en annan åker ett band om ca 30 m x 700 m som var helt blått. Det kan alltså ha varit ett ovanligt gynnsamt år för blåklint!

Den utbredning som rapporterna visar är inte den samma som blåklint borde kunna ha. Bilden störs av förekomsten av s.k. grönträda. Ex: Möklinta socken där bara åkrarna nära Storsjön brukas traditionellt. Resten av åkermarken utgörs enbart av gräsodling, som slås av 1 gång/sommar. Där borde man ha kunnat hitta blåklint annars.

Bo Eriksson

Slätterblomma årets växt 2014



Slätterblomma

Foto: Bo Eriksson

Slätterblomma *Parnassia palustris* är ett vackert smycke i en välskött naturbetesmark. Men liksom andra växter som trivs i ogödslade marker har den, speciellt i de södra delarna av Sverige, haft en minskande trend de senaste decennierna. Den är fortfarande vanlig i norra Sverige samt på Öland och Gotland och förekommer också relativt allmänt i de östra delarna av Syd- och Mellansverige.

Slätterblomma är en flerårig växt som blir 1–3 dm hög. Vid plantans bas finns en bladrossett med långskaftade, kala och hjärtlika blad. Stjälken har ett oskaftat blad och i dess topp sitter en ensam blomma. De fem kronbladen är vita med genomskinliga nerver. Blomman mäter 1,5–3 cm i diameter. Innanför kronbladen sitter fem sterila ståndare s.k. staminodier som har gulgröna körtlar. Deras uppgift är att locka till sig pollinatörer. I mitten av blomman sitter fem fertila ståndare och ett fruktämne med fyra märken. Blomningstiden är utsträckt, från juni till september.

Rapportera fynd av slätterblomma under 2014! Rapportera direkt på Artportalen eller till Bo Eriksson, bo.r.eriksson@spray.se eller per brev. Försök att uppskatta antal plantor av slätterblomma. Det är viktigt att ange biotopen (sydlig ras i kalkkärr och friska slätterängar, nordlig ras på myrar, strandängar, måttligt hävdade strandängar men även vägkanter, diken och grustag. Vi har troligen båda raserna). Ange också om någon typ av hävd förekommer (bete eller slätter).

Kryptogamutflykt 22 september

Vi var 11 personer som träffades vid Hyttan i Ängelsberg vid 10-tiden och vi åkte till en nyckelbiotop på privat skogsmark i Ennora. Under ledning av Stefan Björklund, Sala, vandrade vi runt i den blockrika terrängen. Skogen var en asprik lövnaturskog med många lågor.

Stefan, som jobbar på Skogsstyrelsen i Uppsala bl.a. med uppföljning av nyckelbiotoper, visade oss många intressanta signalarter inom lavar, mossor och tickor. Vi såg bl.a. vedtrappmossa, aspfjädermossa, bollvitmossa, aspegelav, stiftgelelav, bårdlav, blodlav, skinnlav, ullticka, veckticka och vedticka. Vid lunchen berättade Stefan om de olika "skyddsformerna" som Skogsstyrelsen administrerar: **frivilliga avsättningar** (som inte är något formellt skydd), **nyckelbiotoper**, som Skogsstyrelsen eller bolagen utser (inget skydd men samrådsplikt, certifierade skogsägare får inte avverka nyckelbiotoper), **naturvårdsavtal** (skrivs på 5-50 år), **biotop-skyddsområde** (skyddas för all framtid, markägaren får ersättning för "intrång"). Efter 3,5 timmes vandring bland block och lågor var vi mycket nöjda med dagens "artskörd", dagens motion och Stefans utmärkta ledning.

Bo Eriksson

Kluringen

Det här är tävlingen för den som gillar att klura. Bilden är manipulerad och det är bara en liten del av en svensk växt.



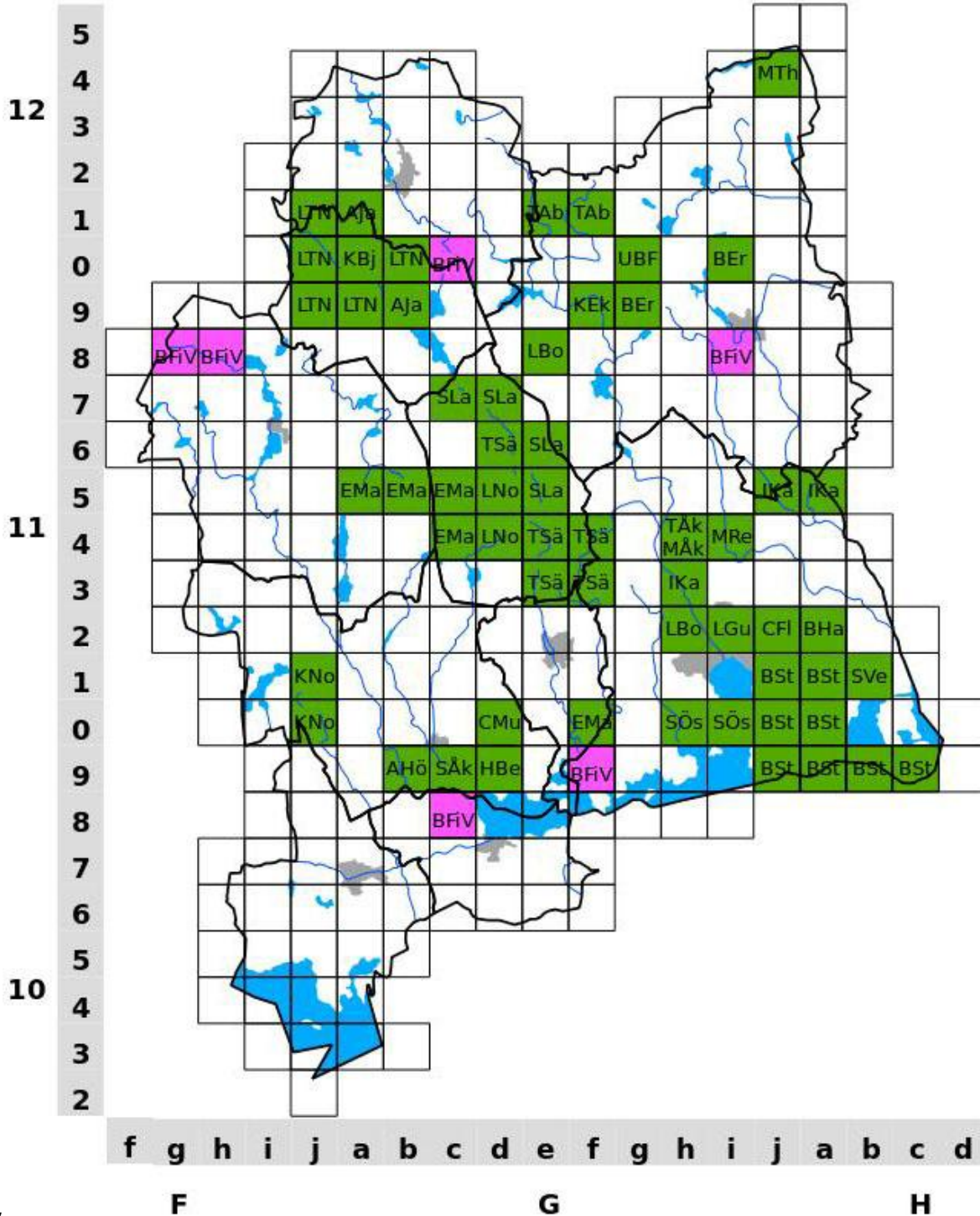
Klura ut vilken växt det handlar om och ring eller mejla svaret till mig, 070-3031610, tina_nordberg@hotmail.com. Ett litet men välment pris kommer att utlottas bland alla rätta svar.

Tina Nordberg

Bokade atlasrutor

Kartan som är framställd av Einar Marklund visar vilka atlasrutor (5x5 km) som är bokade i länsinventering av kärlväxter. 27 personer och 1 förening har bokat 57 rutor vilket är 24% av länets atlasrutor. Det finns alltså fortfarande goda möjligheter att boka en ruta. Vilken ska bli första att boka en ruta i Arboga eller Kungsör kommun?

6 rutor har dessutom delvis inventerats av BFIV i samband med utflykter och inventeringsläger, det brukar bli 1-2 rutor per år. Dessa rutor är inte färdiginventerade, så det går utmärkt att göra besök även i dessa rutor. De föreningsgemensamma rutorna har gett mycket värdefulla bidrag. Vi bör fortsättningsvis lägga dessa rutor i områden där få fynd finns i Artportalen. Vi gör då mest nytta ur länsinventeringens synvinkel och får dessutom se lite nya områden, vilket alltid är stimulerande. De årliga inventeringslägren under en helg är mycket uppskattade och lärorika. Ta gärna chansen att hänga med du också 2014! Alla, oavsett kunskapsnivå, är välkomna att följa med.



Mosippa inventerad i länet 2013

Under 2013 gjordes en heltäckande inventering av mosippa *Pulsatilla vernalis* i Västmanlands län på uppdrag av Länsstyrelsen. Förutom att uppskatta numerären gjordes en bedömning av status och åtgärdsbehov på varje lokal, som underlag för kommande åtgärder för att främja mosippans fortbestånd i länet.

Med ett undantag besöktes alla 51 lokaler där mosippa setts ca 1975 eller senare. Mosippa påträffades på 28 av dessa. Ca 409 plantor med 898 blomstjälkar och ca 1054 bladrosetter räknades in. Både nya dellokaler och helt nya lokaler kom till kännedom under inventeringen. De nytillkomna lokalerna beror inte på en nyspridning till dessa lokaler utan de är med största säkerhet relikter av tidigare större förekomster. Av de 23 lokaler där mosippa inte återfanns är den angiven som utgången på 12 lokaler. På övriga 11 lokaler där mosippa inte noterades kan den möjligen finnas kvar i enstaka exemplar på någon eller några av dessa lokaler.

Av 83 kända lokaler i länet under de ungefär 200 senaste åren fanns 28 kvar 2013, vilket gör att endast en tredjedel fanns säkert kvar, se Tabell 2. Man ska ha i minnet att mosippa är en långlivad växt vilket innebär att dess numerär bör vara tämligen stabil över tiden om inga förändringar sker i miljön. I Arboga och Västerås kommuner har mosippan helt försvunnit. Sannolikt finns också utgångna lokaler som aldrig dokumenterats, vilket gör att det verkliga bortfallet av mosippalokaler i länet är ändå större.

Tabell 2 En jämförelse av antal kända lokaler genom tiderna i olika kommuner i Västmanlands län.

| Kommun | Lokaler år 1800- | Lokaler år 1975- | Lokaler år 2013 | Kvarvarande lokaler |
|--------------|------------------|------------------|-----------------|---------------------|
| Sala | 40 | 28 | 20 | 50 % |
| Surah. | 16 | 12 | 4 | 25 % |
| Fagersta | 11 | 6 | 1 | 9 % |
| Skinnsb. | 10 | 5 | 3 | 30 % |
| Västerås | 5 | 0 | 0 | 0 % |
| Arboga | 1 | 0 | 0 | 0 % |
| Summa | 83 | 51 | 28 | 34 % |

Om försvinnandet skulle fortsätta i samma takt som det gjort sedan mitten av 1970-talet skulle nästan alla lokaler för mosippa var borta i länet om ytterligare 40 år. Det är inte bara antal lokaler som minskat drastiskt i länet, även antal

plantor på varje lokal är i de allra flesta fall betydligt färre än vad det varit förr i tiden. Det är en trend i hela landet som gjort att mosippa från och med 2010 är rödlistad som starkt hotad (EN) i Sverige. Mosippa är en rent europeisk art och en betydande andel av lokalerna finns i Sverige, vilket gör att ett ansvar vilar på Sverige att försöka bevara arten.

38 % av de funna mosippplantorna i länet 2013 växte på kalkberggrund (dolomit) i Sala. Förutom Salakalken var Salbohed och Skat-slätten-Uggelbo de områden som hade flest mosippor. I dessa tre områden fanns 71 % av alla plantor och 82 % av blomstjälkarna.

Tabell 3 visar antalet mosippplantor som påträffats under 2013 i de kommuner i länet där mosippa någon gång påträffats. Av de 409 påträffade plantor noterades hela 330 eller 81 % av länets plantor i Sala kommun. I Fagersta noterades endast en enda planta. I Västerås kommun har mosippa inte rapporterats efter 1970-talet och i Arboga kommun får man gå ända längre tillbaka i tiden. Den enskilda största lokalen vad gäller plantor var Solbohällarna i Sala med 96 plantor (24 % av länets plantor).

Tabell 3 Fördelning av antalet funna mosippplantor per kommun under 2013.

| Kommun | Plantor | Andel |
|-----------------|------------|-------|
| Sala | 330 | 81 % |
| Surahammar | 49 | 12 % |
| Skinnskatteberg | 29 | 7 % |
| Fagersta | 1 | 0,2 % |
| Arboga | 0 | 0 % |
| Västerås | 0 | 0 % |
| Summa | 409 | |

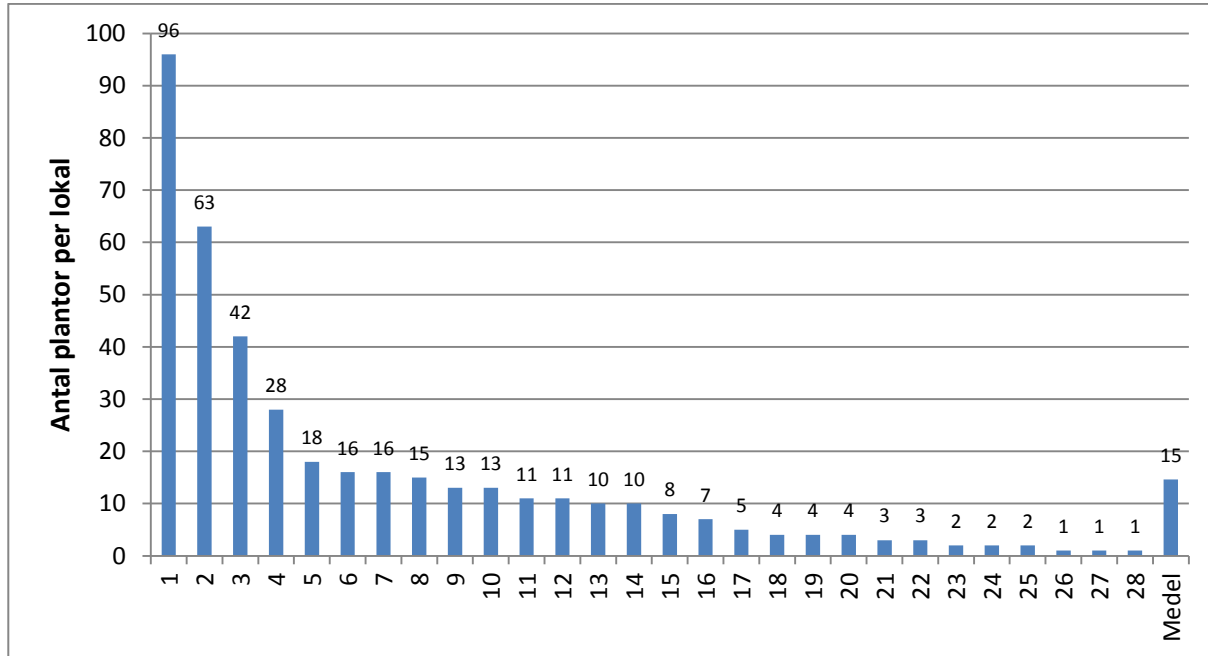
Om man studerar antalet blomstjälkar blir Sala kommuns dominans än större än antal lokaler och antal plantor med 827 (92 %) av de 898 noterade blomstjälkar under 2013, se Tabell 4.

Tabell 4 Fördelning av antalet funna blomstjälkar av mosippa per kommun 2013. I antalet ingår även avbetade blomstjälkarna som redovisas i egen kolumn.

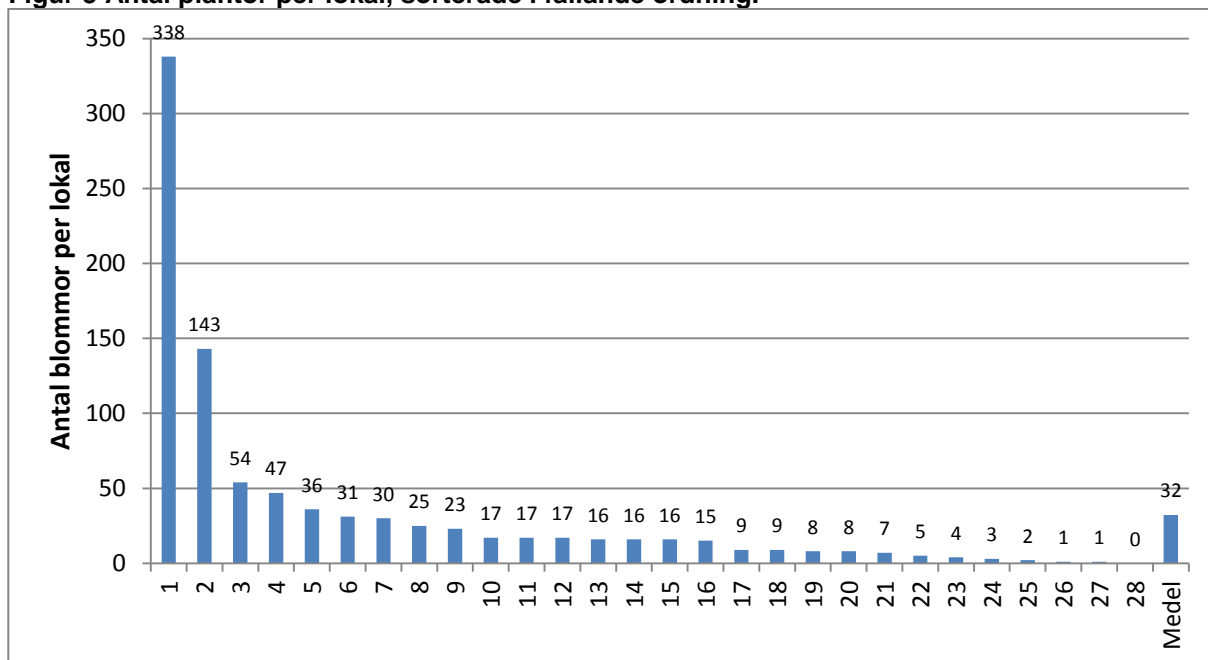
| Kommun | Blomstj. | Andel | Varav avbetade |
|--------------|------------|-------|----------------|
| Sala | 827 | 92 % | 72 |
| Surahammar | 37 | 4 % | 0 |
| Skinnsb. | 32 | 4 % | 0 |
| Fagersta | 2 | 0,2 % | 0 |
| Arboga | 0 | 0 % | - |
| Västerås | 0 | 0 % | - |
| Summa | 898 | | 72 |

Antalet blomstjälkar per lokal framgår av Figur 4. Salbohed skidbacke var i särklass länets främsta lokal när det gäller blommor med hela 338 (38 %) av länets blomstjälkar under 2013. Tvåa kom Solbohällarna med 143 blomstjälkar, detta trots flera plantor än i Salbohed skidbacke. Dessa båda lokaler var de enda som

hade över 100 blomstjälkar. I Västmanlands flora står "Rikligast kanske på 48 (Salbohed): drygt 250 blommor på och kring stig på Badelundåsens krön 16.5.1972". Det tyder på att även under 1970-talet var det flest blommor i Salbohed, men på en annan plats än skidbacken.



Figur 3 Antal plantor per lokal, sorterade i fallande ordning.



Figur 4 Antal blomstjälkar per lokal, sorterade i fallande ordning.

På Salakalken utmärker sig lokalerna genom att växa i skogsmiljö utan närhet till störd mark vid vägar, stigar etc. och där återfanns de även i skuggig barrblandskog med stora granar. I övrigt återfanns mosippa mycket ofta intill vägar och stigar i tallskog, nära grustäkter och i trädfria kraftledningsgator intill vägar och stigar.

I ett par fall även i barrblandskog. Endast en minoritet av länets mosippsplantor växte i någorlunda ostörd tallskog. Jordarten var isälvs-sediment, postglacial sand eller sandig morän. Mosippa är beroende av störningar för sin fortlevnad. När skogen sluter sig, ris och mossa breder ut sig, försvinner mosippan troligen förr

eller senare eftersom föryngringen vanligen upphör. Det är inte troligt att någon spridning till nya lokaler förekommit i länet under åtminstone de senaste 50 åren.

Endast på tre lokaler sågs unga plantor som inte hade blommat någon gång tidigare. Det är illavarslande att föryngringen är så dålig med tanke på att hälften av lokaler endast har högst 8 plantor som gör att de därmed är mycket känsliga för förändringar. Det finns därför ett stort behov av åtgärder på länets mosippslokaler om trenden ska kunna vändas för mosippan. Markägare och floraväktare har här en viktig uppgift för framtiden!

Kan man äta sånt?

Ni kanske inte tror att man kan hitta matsvamp högt uppe i träden. Så är det faktiskt. Vi har en stor grupp vedlevande svampar som kallas tickor, men bara ett fåtal är ätbara. Våra tändar är inte skapta för dem. En del är ätbara men så pass ovanliga och vackra så man bör låta dem vara, dit räknar jag korallticka och koralltaggsvamp.

Den ticka jag tänker ta upp här är svavelticka som har fått sitt namn av sin vackra svavelgula färg. Den kallas även chicken of the wood för att den påminner om kycklingkött efter tillredning.

Svamparna växer på levande lövträd, oftast ek hos oss.

Den är riktigt god som gräddstuvad men eftersom den är ganska hårdsmält krävs att man steker och kokar ganska länge för att undvika magknip. Resultatet blir en härligt gul anrättning.



Ostronmussling

I den kommande rapporten som kommer att publiceras av länsstyrelsen ges dels generella åtgärdsförslag och dessutom specifika förslag för varje lokal. Genom i många fall relativt enkla åtgärder finns hopp om att vända trenden för mosippan. En viktig framtida uppgift är informationsspridning, dels var lokalerna finns för att undvika att ytterligare lokaler förstörs på grund av okunskap, dels vilka åtgärder som kan användas för att gynna mosipporna.

Bengt Stridh

En annan grupp vedlevande svampar är musslingarna som räknas till skivlingarna. Bland dem är det så vitt jag vet bara ostronmusslingen som är ätbar. Den växer på lövträd och man kan hitta den långt in på vintern om det är mildt. Vill man inte klättra i träd för att få lite gott att sätta på bordet brukar just den musslingen gå att finna i matbutikerna runt om i landet. Den är riktigt god dillstuvad.



Svavelticka

Tina Nordberg (text och foton)

Gemensam inventering i Norberg i år!

Årets inventeringsruta är 12G2a, vilken är belägen strax väster om Norberg. Kalkområdena där har besökts av många botanister genom åren och många fina fynd har gjorts. Rutan innehåller många intressanta miljöer utöver naturreservaten Klackberg och Silvtjärn, som är de mest kända. Flera kalkpåverkade kärr, skogar, sjöar och inte minst gruvmiljöer hyser rik flora som vi ska försöka få en aktuell och förhoppningsvis ganska fullständig bild av.



Floraväkteriet 2013

Floraväkteriet har under året rullat på trots viss förvirring med anledning av att Artportalen inte varit i funktion när det gäller floraväkterirapporteringen. Förhoppningsvis kommer den igång under 2014.

Totalt har 516 fynd av rödlistade eller länslistade arter noterats, dels genom Artportalens ordinarie registrering, dels genom direktrapport till undertecknad. De representerar 262 lokaler, av vilka 122 är registrerade tidigare i floraväkteriet och 140 inte har registrerats. Det betyder inte att alla oregistrerade lokaler är nya eftersom det i åtskilliga fall är fråga om återbesök på gamla lokaler.

233 av de 262 lokalerna är besökta av registrerade floraväktare, ett antal av dem av flera floraväktare. Övriga lokaler har skilda uppgiftslämnare, bl.a. länsstyrelsepersonal men lokalerna är med eftersom de bör registreras i floraväkteriet. 18 floraväktare har varit aktiva 2013. Flera floraväktare har varit involverade i Länsstyrelsens mosippsinventering och hjälpt till med att lokalisera gamla förekomster.

Fagersta och Sala sticker ut som särskilt intensivt besökta. För Fagerstas del beror det på en stor satsning på besök av gamla lokaler. Många av dem är inte registrerade tidigare i floraväkteriet. Utfallet av dessa besök är i stor utsträckning negativt även om undantag finns. I Sala har mosippsinventeringen bidragit till att lokalantalet har blivit högt. Verksamheten i Arboga är ännu bara i sin linda. I Västerås borde förutsättningar finnas att öka verksamheten.

De besökta lokalernas fördelning på rödlistekategorier är som följer: starkt hotad (EN) 72 lokaler, sårbar (VU) 21 lokaler, nära hotad (NT) 103 lokaler och hotade och sällsynta länsarter (L) 66 lokaler. Det stora antalet EN-lokaler är naturligtvis kopplat till mosippsinventeringen.

Flera floraväktare har också varit aktiva i arbetet med bevarandet av lokalerna. Särskilt gäller det åtgärder för mosippa, med restaurering av miljöer, försök med sådd m.m. Även floraväktarter i ängsfloran har liksom tidigare år varit föremål för åtgärder genom ängsskötsel med berörda naturskyddsföreningar involverade. Inte heller under 2013 har stor låsbräken och höstlåsbräken kunnat återfinnas. Vit kattost tycks vara borta från sin sista kända lokal. Det kan dock möjligen finnas kvar obemärkt på någon gård i länet. Flera gårdsväxter lever farligt och de rödlistade åkerogräsen dyker bara upp sporadiskt. Riddarsporren är inte sedd på många år.

Av trevligare noteringar kan nämnas t.ex. att taggbräken finns kvar på den lokal i Skinnskatteberg där den tidigare påträffats (Lars-Thure Nordin, senast 1995). Taggbräken är inte rödlistad men arten finns nästan bara i de nordliga fjällen med några få utpostlokaler i Dalarna, Örebro och sydvästra Sverige. Lokalen i Skinnskatteberg är den enda i Västmanland.

Lågt vattenstånd har gjort det möjligt att besöka dystränderna vid Dalälven som sedan tidigare är kända för förekomster av flera rödlistade arter. Fyrling, rödlånke, ävjebrodd och ävjepilört har påträffats, delvis ganska rikliga förekomster.

Nu ser vi fram emot ett nytt givande floraväktarår. Tack till alla som medverkat 2013! Intresserade nya floraväktare kan kontakta Christina Flint Celsing (070-3721069), Bo Eriksson (0224-740112) eller undertecknad.

Einar Marklund (0220-36401)



Barbro Jönsson, Floraväktare
Foto: Tina Nordberg

Program våren och sommaren 2014

Söndag 23 mars, kl 15-18

Årsmöte, se kallelse på sidan 2

Torsdag 10 april, kl 18-21

Kurs i användning av Artportalen 2

Kursen riktar sig till botaniskt intresserade som vill lära sig att lägga in botaniska uppgifter i den nya Artportalen 2. Inga förkunskaper behövs. Kursen är gratis.

Mål för kursen: Vi lär oss lägga in fynd, redigera inlagda fynd, lägga in bilder, söka och presentera fynd.

Utrustning: Om du har en bärbar dator med trådlöst nätverk är det bra om du kan ta med den. Dator behövs när vi ska träna i Artportalen.

Samling: Studieförbundet, Pilgatan 8 (ingång från gården), Västerås

Ledare: Bengt Stridh, 021-52258

Anmälan görs till stridh.bengt@telia.com. När du anmäler dig får du koderna som behövs för att komma in i Studieförbundets lokaler.

Lördag 24 maj, kl 10-15

Inventering i den gemensamma atlasrutan i Norberg

Samling: Klackbergsgården, Norberg

Ledare: Einar Marklund, 0220-36401

Tisdag 3 juni, kl 18-20:30

Floravandring vid Anundshög

2012 inventerade BFIV tillsammans med Naturskyddsföreningen Anundshögsområdet på uppdrag av Västerås stad.

Samling: P vid cafét, Anundshög, Västerås

Ledare: Bengt Stridh, 021-522 58

Söndag 15 juni, kl 10

De Vilda Blommornas dag

Vandring i Norså, Köping

Ledare: Barbro Jönsson, 0221-17623

Samarrangemang med Naturskyddsföreningen och Svenska Botaniska Föreningen

Söndag 15 juni, kl 14

De Vilda Blommornas dag

En vandring till Kohagens naturreservat

Samling: Stenhuset, Surahammar

Ledare: Tom Sävström

Samarrangemang med Naturskyddsföreningen, Ramnäs Virsbo Naturklubb och Svenska Botaniska Föreningen

Söndag 15 juni, kl 14-18

De Vilda Blommornas dag

Vi gör en vandring i Vedby Hage, mindre än 1 km

Samling för samåkning: P vid Bryggaregården, Västerås

Ledare: Bengt Stridh, 021-52258 och Lars-Olof Carlsson, 0707194100

Samarrangemang med Naturskyddsföreningen och Svenska Botaniska Föreningen

Lördag 5 och söndag 6 juli

Inventeringsläger

Vi ordnar inventeringsläger i den gemensamma atlasrutan i Norberg. På dagarna blir det inventering i fält med egen matsäck. På kvällen samlas vi för artgenomgång m m och äter sedan gemensam middag på Svenska Turistföreningens vandrarhem i Klackberg. Där har vi förbeställt rum för övernattnig. Anmäl dig till Inger Karlsson senast lördag 1 juni.

Samling lördag kl 10: Klackbergsgården, Norberg

Ledare: Inger Karlsson 021-352142

Söndag 27 juli, kl 10-14

Utflykt till årets växt slätterblomma

Samling: P vid Otis krog, korsningen väg 68 och 250, Fagersta

Ledare: Kenneth Nordberg, 0221-51785

Lördag 16 augusti, kl 10-15

Inventering i den gemensamma atlasrutan i Norberg

Samling: Klackbergsgården, Norberg

Ledare: Bo Eriksson, 0224-740112

Till sist: Samåk gärna – kontakta någon i styrelsen om du vill samåka! Glöm inte att ta med egen matsäck (fika) till våra utflykter! Alla är hjärtligt välkomna!