

Blåsippan



Kontaktblad för medlemmar i
Botaniska Föreningen i Västmanlands län



Nr 1 2013

Blåsippan nr 1 2013

Botaniska Föreningen i Västmanlands län (BFiV)

Webbplats www.bfiv.se



Medlemsavgift 2013

Medlemskap i föreningen erhålles genom att betala medlemsavgiften som är 100:- per person och 120:- för hel familj på **Bankgiro 308-6865**. Meddela också ditt namn och din e-postadress på inbetalningskortet när du betalar!

BFiV: s styrelse 2012

Ordförande Bengt Stridh,
Gäddeholm 73, 725 97 Västerås
021-522 58

Vice ordförande Inger Karlsson
Trestegsgatan 7, 722 41 Västerås
021-35 21 42

Sekreterare Kenneth Nordberg
Våsjö skola, 731 13 Kolsva
0221-517 85

Kassör Einar Marklund,
Statargatan 6, 735 31 Surahammar
0220-364 01

Ledamöter

Bo Eriksson, Västerfärnebo
0224-74 01 12

Lasse Gustavsson, Köping
0221-403 92

Tina Nordberg, Kolsva
0221-517 85

Christina Schyberg, Köping
0221-432 22

Valberedning

Hans Klinga, Köping
0221-214 55

Seppo Ormiskangas, Ängelsberg
0223-302 16

Årsmöte 2013

Medlemmar i Botaniska Föreningen i Västmanlands län hälsas välkomna till årsmöte i Vita Skolan i Ramnäs, söndag den 24 mars kl 15.

Adressen till Vita skolan är Bergslagsvägen 72, mitt emot Coop.

Förutom årsmötesförhandlingar och föreningsinformation kommer Lars Bohlin, kommunekolog i Köpings kommun att berätta om naturvård och naturvården i Köpings kommun.

Kaffe och te serveras till smörgåstårta.



Västmanland

Framsida

Blåklint *Centaurea cyanus*, årets växt 2013

Foto: Bengt Stridh

Ordförande har ordet

I länsinventeringen passerade vi en milstolpe under 2012. Vi har nu fler än 50 000 observationer av kärlväxter inlagda i Artportalen sedan den officiella starten den 1 januari 2009. Häftigt!

Vi har satt som ett delmål att efter fem år, vid utgången av 2013, ska vi ha minst 50 atlasrutor (5x5 km) med 300 arter noterade. Efter 2012 var det i snitt 270 taxa i de 50 bästa atlasrutorna. Det ska jämföras med ett medel på 220 taxa vid 2011 års slut. Om alla spurtar under 2013 ska vi kunna nå vårt delmål!

Antalet taxa som rapporteras i våra atlasrutor överstiger antalet arter på grund av dubbelräkning av observationer av typen arten tall *Pinus sylvestris* och varieteten vanlig tall *Pinus sylvestris* var. *sylvestris*. Dessa två taxa är i praktiken samma sak i vårt län eftersom vi inte har några andra varieteter av tall och det duger därför gott att rapportera som tall *Pinus sylvestris* i Artportalen. Varieteten lapptall *Pinus sylvestris* var. *lapponica* finns bara långt upp i Norrland och lär aldrig påträffas i vårt län. Om man inte har kontrollerat vilken underart eller varietet man observerat av en art ska man nöja sig med att bara rapportera arten i Artportalen. Jag själv använder alltid tall *Pinus sylvestris* i just detta fall och det är bara i undantagsfall jag väljer att rapportera underarter.

Säsongens trevligaste utflyktsaktivitet tycker jag själv är inventeringshelgen. Då ger vi oss i mindre grupper ut i trakter där det inte finns så mycket observationer inlagda i Artportalen. Vi lär av varandra inom grupperna, vi får se nya trakter och bidrar till att öka kännedomen om floran i den trakt vi besöker. I år ska vi till de nordvästra delarna av länet. Du hänger väl med!?



Bengt Stridh
Ordförande



Kattfot *Antennaria dioica*, årets växt 2012.
Tre foton av Bo Eriksson

Blåklint – årets växt 2013

Svensk Botanisk Förening (SBF) har utsett blåklint som årets växt 2013. Förhoppningen är att få bättre kunskap om förekomst och utbredning. Blåklint är känslig för ogräsbekämpning och har därför minskat kraftigt.

Främst hittar man blåklint i höstsådd vete och raps, men arten kan även hittas i vårsådd, bl.a. vårvete. Blåklint kan också växa i vägkanter och på ruderatmark. Arten sågs på flera nyanlagda vändslingsor längs Sala-Västeråsvägen sommaren 2012.

Rapportera vilken gröda, om arten finns i hela åkern eller bara i kanten, hörnen. Försök uppskatta antalet plantor (utan att gå ut i grödan!). Håll också ögonen öppna för andra åkerogräs. I somras hittade Bengt Stridh det mycket ovanliga gräset kösa i en åker med blåklint i Västeråstrakten.

Om du hittar gott om ogräs i åkern eller något du inte kan bestämma får du gärna höra av dig så ska vi försöka få någon i föreningen att åka dit och titta. Då får du höra av dig så fort som möjligt.

Rapportera direkt på Artportalen eller till under-tecknade. SBF vill ha in rapporterna senast 15 oktober.

Mer information, inkl. rapportblanketter (om du vill rapportera med "snigelposten"), på SBF:s hemsida, (www.sbf.c.se) eller från Bo Eriksson (Bo.R.Eriksson@spray.se, 070-5105721) eller Lasse Gustavsson (0221-40392, lasse.gustavsson@privat.utfors.se)

Bo Eriksson

Kattfot – inventeringsresultat 2012

Eftersom kattfot minskar i södra delarna av landet utsågs kattfot till årets växt 2012.

Kattfot växer på öppen, torr, mager, gärna sandig mark. Kattfot hittar man därför på naturbetesmarker, hedar, berghällar, vägslänter och glesa skogar.

Orsaker till minskningen är främst att hävden genom bete (eller slåtter) har upphört och ängsmarkerna växt igen/planterats med skog eller att betesmarken gödslats för att få större produktion. Kattfot är då en av de första arterna att försvinna.

Under året 2012 rapporterades kattfot från 75 lokaler i Västmanlands län (164 fyndrader i Artportalen). Av dessa lokaler innehöll 27 stycken sammanlagt 114 dellokaler.

Fördelning på biotoper:

Beteshage/naturbete	24
Torrbacke/gräsmark	8
Kraftledningsgata	4 (varav 1 med slåtteräng)
Kalkhäll	7 (Salakalken)
Berghäll	6
Tomt	5
Väg-/grusslänt	20
Sligdam/flygfält	1
Slagghögar	1
Stig	1
Obestämd	1

Fördelningen av lokaler på kommuner:

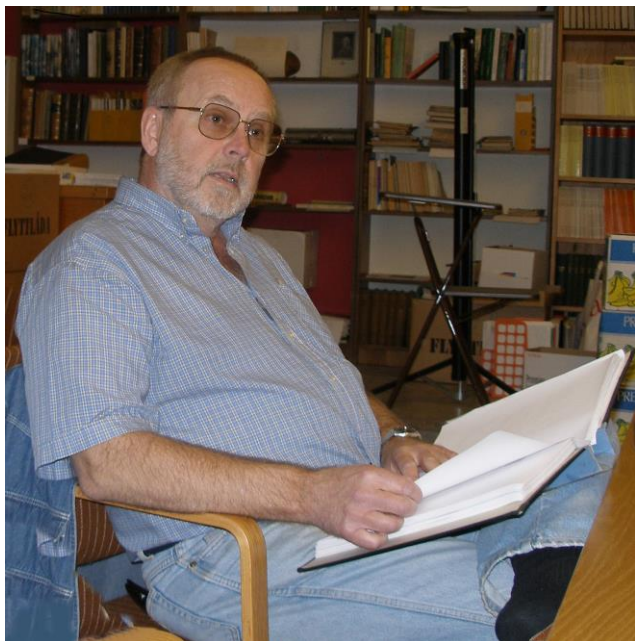
Sala 25, Surahammar 22, Köping 9, Norberg 6, Västerås 4, Arboga 2, Fagersta 2, Hallstahammar 2, Kungsör 1 och Skinnskatteberg 1.

Följande personer har rapporterat (antal lokaler): Bo Eriksson (21), Sören Larsson (17), Tom Sävström (7), Lasse Gustafsson (6), Kurt Svanberg (5), Kjell Eklund (3), Tina och Kenneth Nordberg (3), Einar Marklund (2), Ingela Wannberg (2) samt Markus Renberg, Henrik Berg, Kalle Källebrink, Sten MY Widhe, Karl-Gunnar Herou, Johan Abenius, Bengt Stridh, Inger Karlsson och Hans Klinga (vardera 1).



Bo Eriksson

Nyfiken på Lars Löfgren



Lars Löfgren 2005. Foto: Arne Holmer

Lars Löfgren omnämns i Västmanlands flora. Han står även som projektledare för inventering av Närkes kärlväxtflora. En ny landskapsflora för Närke har just givits ut. För att få veta mer om Lars har jag ställt några frågor.

- Kan du berätta lite om dig själv och om ditt naturintresse?

- Jag föddes för 71 år sedan och är uppväxt i Arboga. Naturintresset grundlades genom studier av harar i trädgården, där min mor var inspiratör. Med min barndomskamrat Henry gjorde jag flera utflykter till tranmyren. En anblick av en trädkrypare i en klibbal vid Arbogaån medförde ett första inköp av kikare och fågelbok. Ett samtal med legenden Erik Rosenberg rörande Närkes första häckning av mindre flugsnappare spädde på naturintresset. En vändpunkt i livet kom med botanikintresset via den växtinventering som Ulf Malmgren genomförde. Det sammanträffandet i Arboga blev startskottet för en ny inriktning.

- Har något dokumenterats?

- Totalt har jag skrivit ca 200 rapporter och artiklar om allt möjligt i Västmanland och Närke varav det mesta är publicerat. Genom hela livet har jag varit Arboga trogen. Under 70- och 80-talen bombarderade jag kommun och länsstyrelse med botaniska inventeringsrapporter.

Förutom en mängd inventeringsrapporter från Arbogatrakten på 1970- och 1980-talen har jag beskrivit andra områden i Västmanland: ett urval fynd i Medåkers socken, Mälarskogs Åbyhammarsprojekt i Fellingsbro och en inventering av skyddsvärda naturtyper och arter på kyrkans mark i Björskogs socken samt ett par rapporter om Arbogatraktens lavar.

- Finns det någon särskild botanisk händelse eller upplevelse du vill berätta om?

- När det gäller någon speciell händelse måste denna nämnas. En förekomst av ca 70 000 hällebräckor i Arboga pockade på uppmärksamhet. Detta påpekades för politikerna eftersom arten är endemisk i Mellansverige och skyddsvärd. Standardsvaret var på den tiden att det var "ett litet privat särintresse". Hällen med bräckorna sprängdes bort för bebyggelse.

En annan intressant upplevelse var floravårdssymposiet vid SLU 1987. Hotade Arbogaväxter presenterades på en utställning. Där fanns ett exemplar från landets sista bestånd av bymålla från Bro i hängande i en kruka utan att väcka uppeende av Nordens ledande botanister.

I Arboga fick jag i uppdrag att utreda ekologiskt känsliga områden. Då fick jag spott och spe när jag påpekade kraftledningsgatornas betydelse för den kulturberoende flora. Numera finns det särskilda ekologer anställda hos kraftbolagen för att rädda dess hotade arter.

- Blev det som du tänkt, ditt liv i växternas värld?

- Detta med botanik är ju ett livsval. Jag skulle kunnat använda mina kunskaper till något annat än att syssla med växter och då haft en helt annan livsinkomst. När jag berättade detta för en reporter tittade han på mig som jag vore dum i huvudet. Nu är det så att jag fostrades i en tid när man förhävde sig mindre, både mot naturen och medmänniskor.

Som avslutning kan jag citera följande som den nyligen bortgångne Ulf Malmgren sa: "Den floristiske ekologen bör vänja sig vid att betrakta varje art och avart som lika intressant storhet i varje ekologiskt sammanhang."

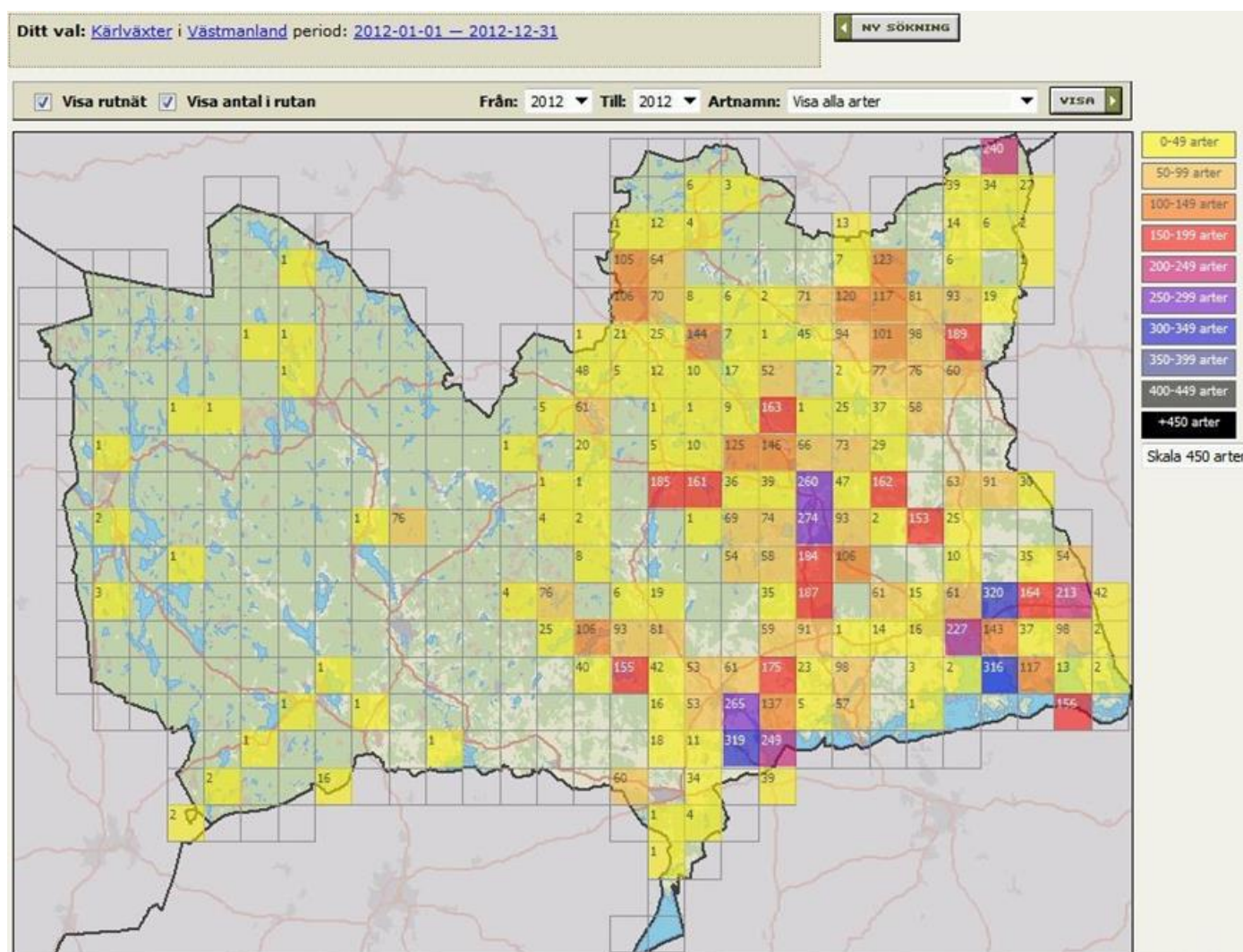
Kenneth Nordberg

Länsinventering kärlväxter

Vid utgången av 2012 var 56 stycken 5x5 km rutor (atlasrutor) bokade av 27 inventerare. Det ska jämföras med att 50 rutor var bokade av 23 inventerare vid utgången av 2011. Dessutom har föreningen bokat fyra rutor för gemensam inventering under föreningens exkursioner.

Kartan över bokade rutor finns på hemsidan.

Föreningen använder Artportalen för all rapportering av observationer. 17 525 observationer av 980 taxa (arter, underarter, varieteter och former inräknade) för kärlväxter noterade under 2012 finns inlagda för länet Västmanland i Artportalen. Kartan visar antalet fynd per 5x5 km ruta i landskapet Västmanland under 2012. Om även 2009-2011 tas med är det 54 939 observationer av 1323 taxa av kärlväxter.



Antal observerade taxa per 5x5 km ruta i landskapet Västmanland under 2012 (det går tyvärr inte att göra kartor för län i Artportalen). Uttag från Artportalen 2013-02-17.

Bengt Stridh

Odla bajssvampar

Visste ni att det går att odla fram små svampar (småttingar) hemma, inomhus på bajs?

Jag samlade lortar från älg, rådjur och hare, lade dem i en plastlåda med lock tillsammans med lite murken björkved. Vattnade med sprayflaska så det alltid var fuktigt. En enkel hemmagjord fuktkammare, svampkuvös.

Efter ett par veckor kom de första livstecknen. Men det krävdes lupp, förstoring 10x, för att kunna se de små svampbebisarna.

De första var pyttesmå skålsvampar, ca 1-2 mm. Stjärnborstskål *Cheilymenia stercorea*, vacker som en av himlens alla stjärnor.



Stjärnborstskål *Cheilymenia stercorea*

En annan art, som ser ut som vad vi i vanliga fall menar med svamp, var en Pygmébläcksvamp *Parasola misera*. Den är i sammanhanget riktigt stor.



Bild 1



Bild 2



Bild 3

De växte långsamt i början, Det tog två och en halv vecka för dem att bli 2 mm "stor" (bild 1). På slutet gick det undan. Så här såg de ut efter två dygn, 11mm stor (bild 2). Efter ytterligare 10 timmar hade den säckat ihop och var ca 3,5 cm hög hatten och ca 5 mm bred (bild 3).

Nu behöver man inte ta hem och odla. Man hittar den i gamla bajshögar ute i det fria, gärna ett par dagar efter regn. Men det gäller att ha ögonen med sig.

Det här är en skithobby för en svampnörd.

Tina Nordberg

Inventering av kärlväxter vintertid

Vissa växtarter kan vara lättare att inventera vintertid än under sommaren. I Västmanland är kanske mistel den första arten man kommer att tänka på. De är gröna året runt och är mycket svåra att se när lövträdens blad sitter kvar, men på vintern kan de ses på åtskilliga hundra meters håll även för blotta ögat och med kikare i bästa fall på flera kilometers håll.

Här kommer två exempel på andra växtarter som jag inventerat med framgång under förra och denna vinter.

Bok

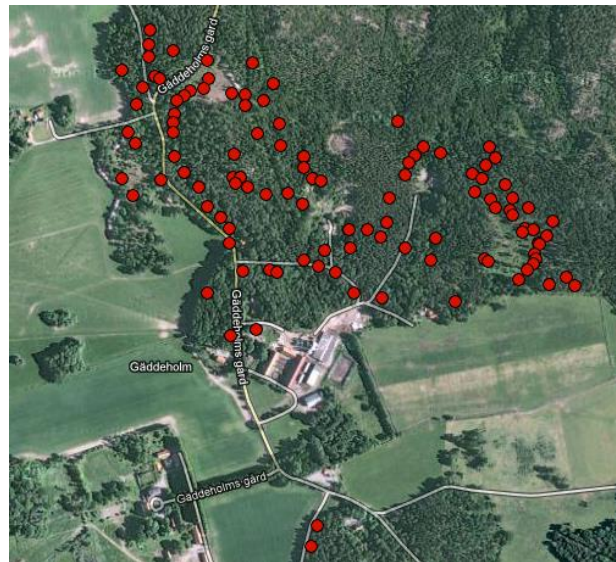
Bok invandrade i Sverige från söder för 2000-3000 år sedan enligt Fakta Skog 12-2005 från SLU. Den har inte funnits vild hos oss i nutid. Enligt Västmanlands flora är Bok *Fagus sylvatica* odlad i Västmanland åtminstone sedan 1720. Bok är ett relativt glest spritt träd i de södra delarna av länet. I Västmanlands flora nämns några större bestånd, men inget står om den lilla "bokskogen" vid Gäddeholms gård, 100-200 meter nordost om ladugården. De planterade bokarna är idag stora träd, men det finns också gott om mindre buskar och träd i omgivningarna som uppstått genom självföryngring från de ursprungligen planterade träden. Även några större träd finns, det är oklart om de från början planterats eller om de uppkommit genom spridning av bokollon från de först planterade träden.

Jag hade under förvintern 2011 noterat att löven på unga bokar satt kvar längre och i större andel än på andra lövträd och att de rödbruna löven skiljde sig från ekarnas mera ljusbruna löv, som dessutom inte alls satt kvar i samma omfattning. Det gjorde att man även på 50 meters håll lätt kunde se att det var en bok i sikte. I november-december 2011 inventerade jag bok runt Gäddeholms gård. Det visade sig att bok fanns spridd inom åtminstone ca 700 meter från "bokskogen", se utbredningskartan. I Fakta Skog 13-2007 från SLU finns uppgifter om antalet bokollon som genererats under goda olonår i en studerad bokskog i Skåne. Det rörde sig om miljoner bokollon per år under ett olonår och som mest 9,1 miljoner/ha 1995!

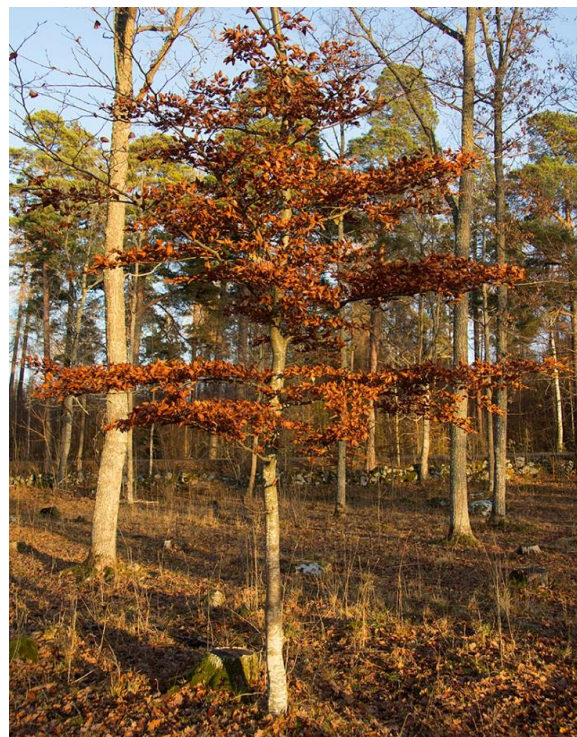
Enligt Ingmar Holmåsens bok "Träd och buskar" blommar bok först när den blivit 40-80 år gammal. Många av de små buskar och träd

som ses runt Gäddeholm har därför aldrig blommat och de kan därför inte hjälpa till med spridningen ännu. De oljerika bokollonen är näringsrika och det är därför rimligt att anta att ekorre och fåglar som nötskrika hjälpt till med spridningen från "bokskogen".

Förmodligen kommer spridningen av bok vid Gäddeholm att fortsätta om än i långsam takt.



Fynd av bok *Fagus sylvatica* runt Gäddeholm, Västerås. Utdrag ur Artportalen 2013-02-06. Nedtill till vänster ligger herrgården och de stora byggnaderna i bildens mitt är ladugården med omgivningar.



Bok. Trastbo, Gäddeholm 2011-11-19.

Hampflockel

Hampflockel *Eupatorium cannabinum* är en storväxt art som man skulle kunna tycka att den borde vara lätt att inventera under sommaren. I vårt län växer den nästan uteslutande på stränder av de stora sjöarna Mälaren och Hjälmaren. De växer dessutom vanligen allra närmast vattenbrynet. Ska man följa strandkanten på sommaren på någon av Mäläröarna får man räkna med en rätt snårig promenad bland tätt lövbuskage och bitvis blockiga stränder, vilket gör inventeringen mödosam och tidsödande.

På vintern är dock hampflockelns stränder lättåtkomliga från isen. Är isen snöfri använder man lämpligen långfärdsskridskor som gör att man snabbt kan förflytta sig mellan öarna och enkelt kan följa strandlinjen längs öarna. Under gångna vintern ägnade jag ett par dagar åt inventering av hampflockel inom räckhåll från Dyudden, Gäddeholm, där vi bor. Jag har också passat på att notera hampflockel vid öpassager under vinterns långfärdsskridskoturer i området mellan Västerås och Ängsö.

Genom att hampflockel är så storväxt och gärna växer i mer eller mindre stora tuvor är det inte så många andra vinterståndare av korgblommiga växter man skulle kunna blanda ihop den med. Kanadensiskt gullris är en möjlig kandidat. Den växer också tuvad i strandkanten och finns spridd här och där längs Mälärstränderna, inklusive öarna. Den är dock ännu inte lika vanlig som hampflockel på sådana växtplatser och fröställningen är väl skild från hampflockens kvastlika fröställning.

På Stora Hällgrund hade jag den 27 juli och 14 augusti 2010 noterat fyra förekomster av hampflockel. Som en kontroll av hur tillförlitlig vinterinventering av hampflockel är återinventerade jag ön den 23 december 2012 genom att gå runt öns strandlinje. Under det första varvet runt ön fann jag tre förekomster, varav en ny bestående av tre plantor omgivna av lövbuskage som väl gjort att jag valt att gå en annan väg där sommaren 2010. Under det andra varvet återfann jag de två förekomster som missats på första varvet, trots att jag gått inom bara 1-2 meter från båda plantorna. Det visade sig bero på att den ena plantan bestod av två avbrutna stjälkar utan fröställningar och att den andra plantan bara hade en stjälk som var nedisad och därmed svårare att se. Detta visar

att plantor med enstaka stjälkar kan missas men är det flera stjälkar bör man ha goda chanser att upptäcka dem. Vartefter man ser fler plantor blir det förstås också lättare att upptäcka vinterståndarna i och med att man övar upp blicken för dem, liksom känslan för hur växtplatserna bör se ut.



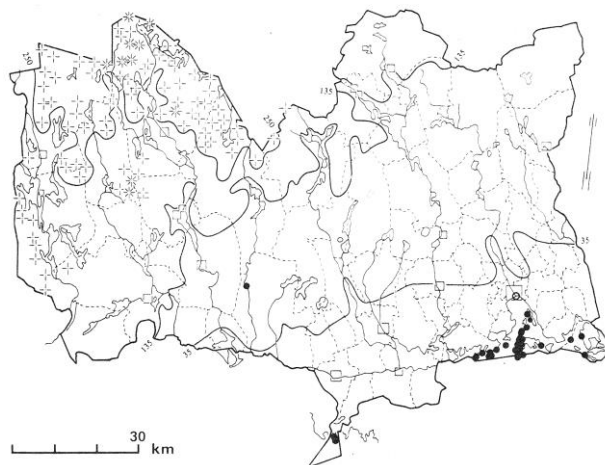
Hampflockel på Fagerön 2012-01-28.

Stränderna ska vara exponerade, utan eller med tunt vassbälte och den växer nästan uteslutande i vattenbrynet där den sammanhängande växtligheten slutar. Detta tyder på att frukterna sprids via vattnet till nya växtplatser vid Mälarens stränder. Ibland kan man även finna plantor som står 1-2 meter från vattenbrynet.

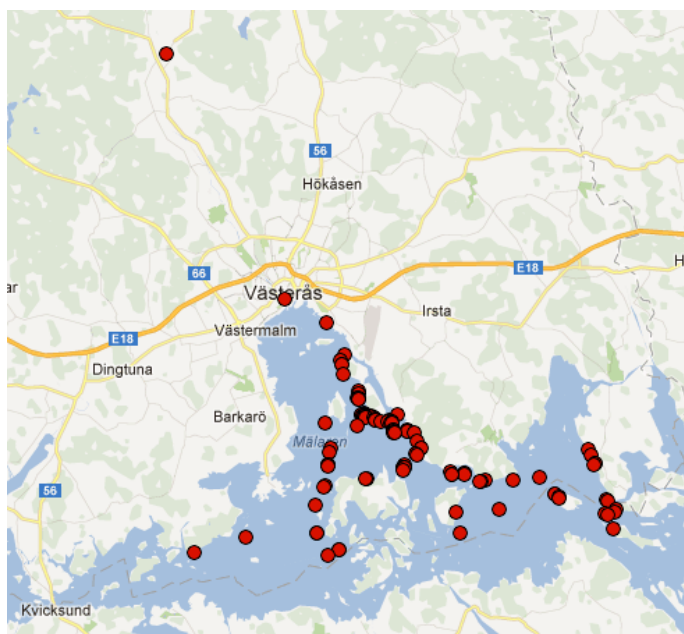
Den enda planta jag har funnit en längre sträcka från en strand är i ett vägdike mellan Gäddeholm och Fröholmen, ca 400 meter från Mälarens strand. Det nordligaste fyndet i Artportalen är i Skultuna på en jordtipp och därför säkert av odlat ursprung. Förutom dessa två fynd och ett fynd i Svartån vid Slottsbron i Västerås är alla fynd i länet inlagda i Artportalen vid Mälarens eller Hjälmarens stränder.

Hampflockel är sannolikt i ökande i vårt län. I Upplands flora (2010) anges att den har "ökat kraftigt både vid kusten och Mälaren...". Malmgren är i Västmanlands flora (1982) mer försiktig. Han skriver "Har i Mälaren ansetts vara stadd i spridning i vår tid (Wallden 1958a, 1970). Denna sak svår att bevisa, då hela mälarutbredningen (låt vara något färre lokaler) var känd redan före 1930-talet". Dock kan konstateras att vi idag känner betydligt fler lokaler än vad som noterats på kartan i Västmanlands flora. Ett frågetecken är i vilken mån det beror på utförligare inventeringar vid Mälarens stränder än tidigare. Ulf Malmgren anger i Västmanlands flora att man själv inte kunnat se den på Mälaröarna, vilket tyder på att bokens uppgifter bygger på andras observationer och då till stor del av Lars Kers inventering av Ridöarkipelagen under slutet av 1970-talet.

Enligt min erfarenhet finns hampflockel på nästan alla lämpliga stränder jag kontrollerat, vilket bara är en bråkdel av de möjliga strandsträckorna på de många Mälaröar som finns i länet. Jag tror därför att betydligt fler lokaler finns i exempelvis Ängsöarkipelagen. En intressant fråga är om den även finns i de västligaste delarna av Mälaren, där prickar saknas på Västmanlands floras karta. Håll därför uppsikt efter hampflockel och rapporterade dina fynd i Artportalen!



Hampflockel. Utbredningskarta från Västmanlands flora (1982).



Hampflockel. Utdrag ur Artportalen 2013-02-06. Fem förekomster fanns även vid Hjälmaren.

Bengt Stridh

De Vilda Blommornas Dag firas den 16 juni!

Under samma dag arrangeras blomstervandringar i hela Norden d.v.s. i Norge, Finland, Island och Danmark inklusive Färöarna och Grönland. Alla svenska utflykter listas på SBF:s hemsida, www.sbf.c.se.

Västmanlands flora

Om du fortfarande saknar Västmanlands flora kan den köpas för en spottstyver (100 kr plus frakt) av vår förening. Kontakta Tina Nordberg, 0221-517 85.



När året 2012 summeras kan man konstatera att det har varit livlig aktivitet hos floraväktarna i länet. Totalt har 21 floraväktare rapporterat besök på floraväktarlokaliter. Sammanlagt 172 registrerade lokaler har besökts, varav 133 för rödlistade arter och 39 för andra i länet sällsynta arter. Både positiva och negativa resultat kan ses. T.ex. har den fortsatta inventeringen av backsippa resulterat i flera nya eller nygamla lokaler vilket gör att situationen för backsippan inte är helmörk, även om många lokaler är ganska illa ute på grund av igenväxning. Å andra sidan så kan man nog nu betrakta t.ex. stor låsbräken som försvunnen från länet efter att den inte setts på flera år på sin lokal i Fagersta. Generellt är ängsmarksväxterna illa ute på grund av igenväxningen. Berömvärda insatser görs av flera floraväktare för att slå vakt om de sista lokalerna för fältgentiana, slättergubbe och andra ängsväxter. Andra viktiga insatser görs för att bevara våra hotade skogsväxter, t. ex. mosippa och ryl. Nu hoppas vi att 2013 ska bli ett nytt intressant och positivt floraväktarår och att vi ska få en ny Artportal som fungerar bra i floraväktariet.

Gemensamma inventeringsrutor 2013

I år inventerar vi Baggådalen i Skinnskatteberg. Atlasrutorna är 11F8g och 11F8h. Här finns flera geologiskt intressanta bildningar, isälvsavlagringar, avtappningsränna från Ribäckenssjön m.m., som säkert också delvis är av intresse botaniskt. Reservaten Sunnanfors och Klockarbo är en gång i tiden bildade som landskapsreservat enbart i syfte att hålla landskapet öppet, men det finns vissa biologiska värden framför allt i direkt anslutning till Hedströmmen. Håltjärnssystemet, Matkullen, Jerån och Ormdalen är kända naturvårdsobjekt. Kartbladen ligger till stor del inom Malingsbo-Klotenområdet som i sin helhet är naturreservat men skyddat främst för friluftslivet. Stora delar av området ligger kring och över högsta kustlinjen och innehåller alltså osvallade moränpartier.



Slättergubbe, en art som finns kvar i länet tack vare insatser av floraväktare. Foto: Einar Marklund

Tack till alla som medverkat! Men det finns fortfarande utrymme för fler Väktare av Västmanlands Vilda Växter Värda att slå Vakt om! Om du är intresserad kontakta Christina Flint Celsing (070-3721069), Bo Eriksson (0224-74 01 12) eller undertecknad.

Einar Marklund (0220-364 01)

Ulf Malmgren har avlidit

Ulf Malmgren gick ur tiden 1 september 2012. Han blev knappt 75 år. Ulf Malmgren växte upp i Hallstahammar. Han skrev Västmanlands flora som en doktorsavhandling vid Uppsala Universitet. Floran utkom 1982. Efter studierna arbetade han vid Naturhistoriska Riksmuseet i Stockholm.

Ulf Malmgrens flora är ett imponerande verk som alltsedan utgivningen varit en viktig kunskapskälla för Västmanlandsbotanister och naturvårdare. Den utgör i dag en gedigen grund att stå på i den pågående länsinventeringen och i floraväktariet, där många av hans lokaler nu blir föremål för återbesök.

I nr 1 2011 av Blåsippan finns en artikel om Ulf Malmgren efter en intervju med honom. Numret finns att läsa på föreningens hemsida.

Program våren och sommaren 2013

Söndag 24 mars, kl 15-18

Årsmöte

Samling: Vita skolan, Ramnäs

Lördag 20 april, kl 09-12

Studiecirkel Artportalen 2

Vi lär oss hitta i och använda nya Artportalen. Ta gärna med egen dator. Anmäl dig till Bengt Stridh senast torsdag 18 april. Cirkeln ställs in om Artportalen 2 inte kommit igång.

Samling: Studieförbundet, Pilgatan 8 (ingång från gården), Västerås

Ledare: Bengt Stridh 021- 522 58

Onsdag 1 maj, kl 10-12

Mosippsutflykt

Vi besöker en lokal för den sällsynta mosippan.

Samling: ICA, Salbohed

Ledare: Bengt Stridh 021-522 58

Lördag 1 juni, kl 10-14

Inventering i de gemensamma atlasrutorna i Baggådalen

Samling: Pensionat Udden, Baggbron, vägvisare från väg 233, ca 1 mil N Skinnskatteberg

Ledare: Kenneth Nordberg 073-9348285

Söndag 16 juni, kl 14-17

De Vilda Blommornas Dag

Vi gör en vandring i lämplig lokal, ca 1 km.

Samling: Mikaelsgården, Sala.

Ledare: Bo Eriksson 070-5105721

Samarrangemang med Sala Naturskyddsförening

Söndag 16 juni, kl 13

De Vilda Blommornas Dag

Vandring vid Degran, Lisjö

Samling: P vid Stenhuset, Surahammar eller P vid Coop, Ramnäs.

Ledare: Arne Persson 0220-333 79.

Samarrangemang med Naturskyddsföreningen i Surahammar och Ramnäs Virsbo Naturklubb

Söndag 16 juni, kl 14-18

De Vilda Blommornas Dag

Vi gör en vandring i Vedby Hage, mindre än 1km.

Samling: Bryggaregårdens P, Västerås.

Guide: Bengt Stridh 021- 522 58

Ledare: Lars-Olof Carlsson 0707194100

Samarrangemang med Naturskyddsföreningen i Västerås

Lördag 29 och söndag 30 juni

Inventeringsläger

Vi ordnar inventeringsläger i de gemensamma rutorna i Baggådalen, Skinnskatteberg. På dagarna blir det inventering i fält med egen matsäck. På kvällen samlas vi för artgenomgång m m och äter sedan gemensam middag på Pensionat Udden. Där har vi förbeställt rum för övernattnig. Anmäl dig till Inger Karlsson senast söndag 2 juni.

Samling: lördag kl 10, Pensionat Udden. Lägret slutar ca 14 på söndagen.

Ledare: Inger Karlsson 021-352142

Söndag 24 augusti, kl 10-14

Inventering i de gemensamma atlasrutorna i Baggådalen

Vi fortsätter inventeringen.

Samling: Pensionat Udden, Baggbron, vägvisare från väg 233, ca 1 mil N Skinnskatteberg

Ledare: Einar Marklund 0220-364 01

Till sist: Samåk gärna - kontakta någon i styrelsen om du vill samåka! Glöm inte att ta med egen matsäck (fika) till våra utflykter!

Alla är hjärtligt välkomna!

Gräskurs

I höstas gick vi ut med en förfrågan om intresse för en gräskurs. Flera har anmält sitt intresse. Vi har ännu ingen spikad kurs men vi siktar på en endagskurs i sommar ute i fält. Förhoppningsvis kan vi presentera ett färdigt förslag på årsmötet. Om du också vill anmäla ditt intresse kontakta Kenneth Nordberg!

Folkhögskolor runt om i landet anordnar diverse botanikkurser under sommaren. Läs mer på www.folkhogskola.nu.

För sammanställning av detta nummer av Blåsippan har Inger Karlsson och Tina Nordberg svarat.