

# Blåsippan



Kontaktblad för medlemmar i  
Botaniska Föreningen i Västmanlands län



## Botaniska Föreningen i Västmanlands län (BFV)

Webbplats [www.bfiv.se](http://www.bfiv.se)



### Medlemsavgift 2012

Medlemskap i föreningen erhålles genom att betala medlemsavgiften som är 100:- per person och 120:- för hel familj på **Bankgiro 308-6865**. Kom ihåg att också skriva ditt namn och din e-postadress på inbetalningskortet när du betalar!

Valberedning:  
Hans Klinga, Köping  
Tfn: 0221-214 55  
Seppo Ormiskangas, Ängelsberg  
Tfn: 0223-302 16

### BFV: s styrelse 2011

Ordförande Bengt Stridh,  
Gäddeholm 73, 725 97 Västerås  
Tfn: 021-522 58

Vice ordförande Inger Karlsson  
Trestegsgatan 7, 722 41 Västerås  
Tfn 021-35 21 42

Sekreterare Sören Larsson,  
Håkantorpsgratan 9, 724 76 Västerås  
Tfn: 021-35 57 58

Kassör Einar Marklund,  
Statargatan 6, 735 31 Surahammar  
Tfn: 0220-364 01

Ledamöter

Karin Bjerner, Fagersta  
Tfn: 0223-101 08

Birgitta Ellénus, Västerås  
Tfn: 021-13 89 85

Bo Eriksson, Västerfärnebo  
Tfn: 0224-74 01 12

Kenneth Nordberg, Kolsva  
Tfn: 0221-517 85

### Kallelse till årsmöte 2012

Medlemmar i Botaniska Föreningen i Västmanlands län kallas härmed till årsmöte i Föreningshuset i Kolsva, **söndagen den 25 mars kl 15:00**

Föreningshuset ligger på Parkvägen 10 i Kolsva.

Förutom årsmötesförhandlingar och föreningsinformation kommer Christina Schyberg, kommunekolog i Kungsörs kommun att berätta om "Natur och naturvård" i Kungsör"



Kaffe/te serveras.

*Framsida: Dårört Scopolia carniolica, Surahammar på en minst 35 år gammal lokal. En giftig potatisväxt som blommar tidigt på våren. Gammal medicinalväxt som kan finnas kvar i äldre gårdsmiljöer. Den innehåller giftet scopolamin som än i dag används i flera olika mediciner. Foto: Einar Marklund*

# Ordföranden har ordet

## Det rullar på bra...

Vi hade en mycket positiv trend i föreningen under 2011. Vad sägs om detta:

- Medlemsantalet ökade 11%.
- Antalet inventerare i länsinventeringen som bokat en atlasruta ökade med 44%.
- Antalet bokade rutor i länsinventeringen ökade med 59%.
- Antalet fynd av kärlväxter inlagda i Artportalen ökade med 36%.
- Vi har datalagt åtskilliga tusen äldre uppgifter från Ulf Malmgrens handskrivna kartotek.
- Föreningens medlemmar har gjort eller planerat två inventeringar åt Västerås kommun (Önstensborg och Badelundaåsen).

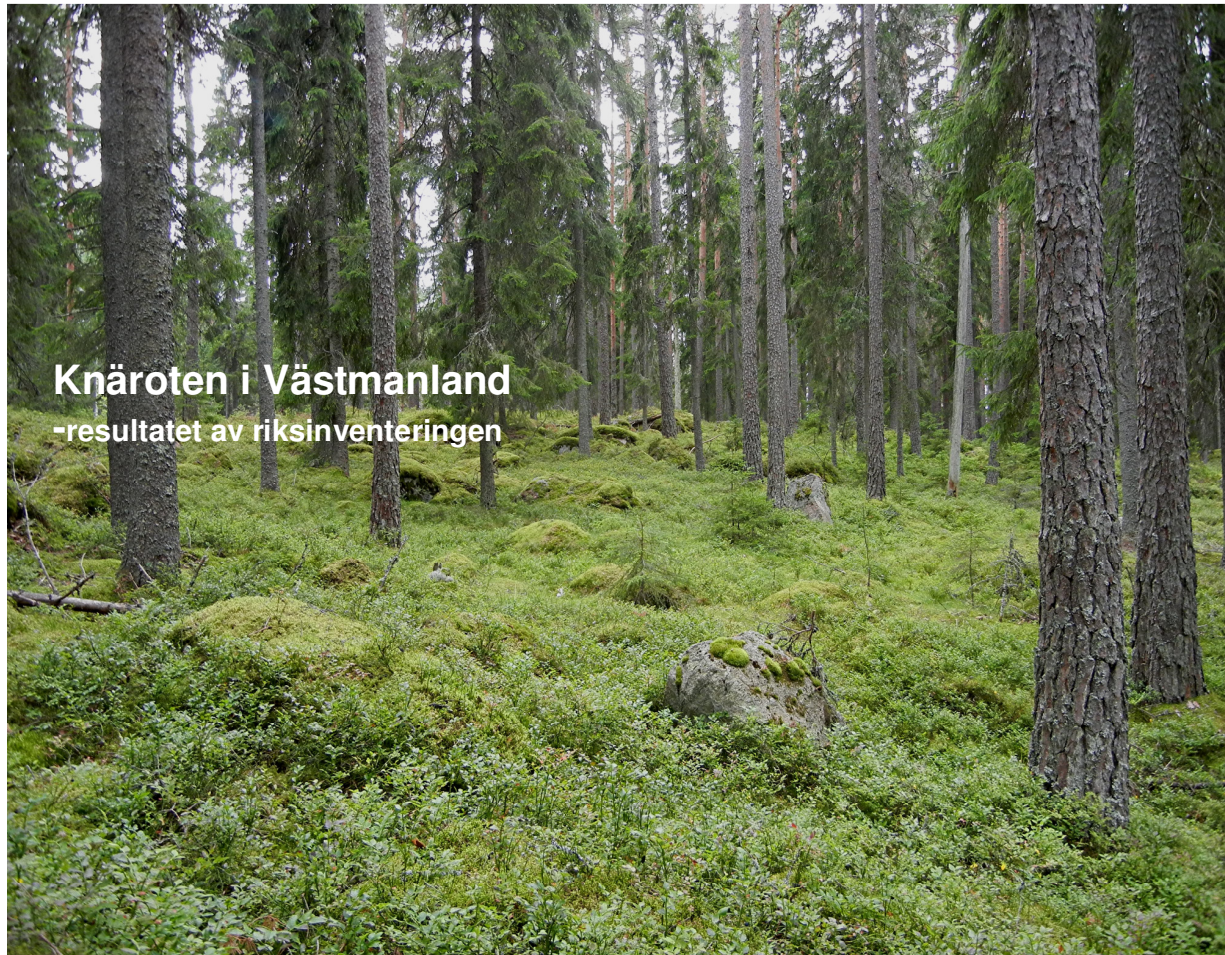


Bengt Stridh  
Ordförande

Spridningen av kunskapen om länets flora har ökat markant tack vare alla uppgifter som kommer in till Artportalen från länsinventering och floraväkteri, via Blåsippan och våra nyhetsbrev för länsinventeringen samt genom en nystartad sida på Facebook.

Det är positivt att föreningen har flera olika aktiviteter. Vill man inte vara med i länsinventeringen, kan man vara med i floraväkteri, utflykter, leta årets växt etc. Detta gör att vi fördelar våra resurser på annat än bara länsinventeringen och att länsinventeringen därmed möjligen går lite långsammare än vad den skulle göra än om vi bara höll på med den. Men det spelar ingen större roll som jag ser det. Det är inget som säger att vi behöver vara "färdiga" ett visst år med länsinventeringen. Vi kan snarare se resan dit som målet och att resan får ta den tid den tar.

Du kan också hjälpa till. Värva din kompis att vara med i vår förening! Nog ska vi snart kunna passera 100 medlemmar...



## Knäroten i Västmanland -resultatet av riksinventeringen

*Knärotsskogen - med sina gamla grova barrträd, tjocka obrutna mosstäcke på marken och tätt med blåbärsris. När blåbären är mogna nog att plocka och myggen som jobbigaste följeslagaren i skogen, då blommar knäroten som bäst. Den 1-2 dm höga stjälken med sin blomställning pekar upp bland blåbärsriset och på stängeln sitter små vita luddiga orkidéblommor. Kommer du till knärotsskogen i sen skymning ser du ett fluorescerande ljus från blommorna och böjer du dig ner känner du deras tydliga doft.*

Svenska Botaniska Föreningen utsåg knäroten *Goodyera repens* till riksinventeringsart 2011. Anledningen var bl.a. uppgifter som pekade mot att en kraftig tillbakagång av växtplatser för arten skett speciellt i landets södra delar.



I Västmanland var kunskapen om arten bristfällig men även här fanns rapporter på lokaler som försvunnit i samband med omfattande skogsavverkningar.

I Västmanlands Flora (Malmgren, 1982) anges att arten är tämligen allmän i Skogslandet och Bergslagen samt spridd till sällsynt på Mälarsjöarna och Mälarslätterns barrskogar. Hur är läget nu?

Ett upprop publicerades i BFV:s kontaktblad Blåsippan och påminnelser om inventeringen gjordes vid flera sammankomster i föreningen. En särskild utflykt arrangerades till ett par knärotslokaler i Ramnäs den 27 juli. 12 medlemmar tog tillfället i akt att lära känna knäroten till utseendet och se i vilken typ av miljöer den kunde sökas. Det visade sig också att 2011 kom att bli ett år då knäroten blommade i större omfattning än på länge, vilket kanske också underlättade sökandet efter av arten.

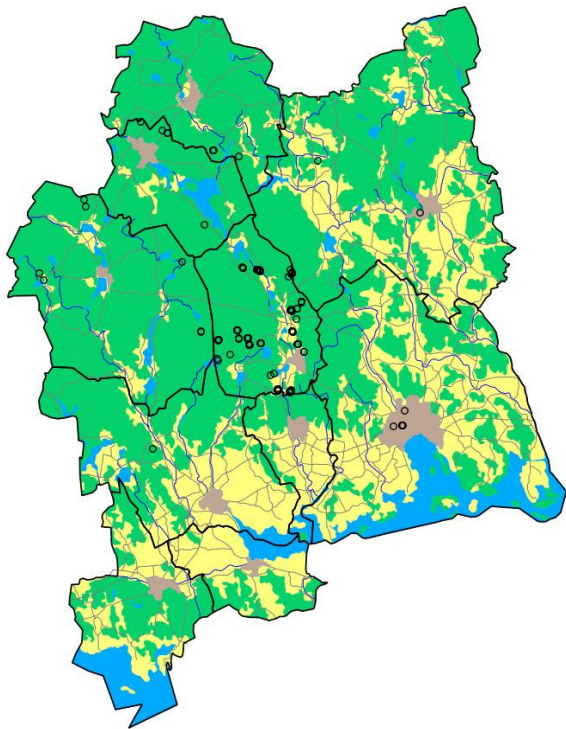
## Resultat

Samtliga fynd av knärot under inventeringen har lagts in i Artportalen. Totalt har 140 lokaler med knärot rapporterats i länet och antalet rapportörer är 14 personer. Knärotsuppropet fick ett större genomslag i länet än någon tidigare riksinventeringsart fått. Fördelningen av rapporter är dock skev och det finns ett tydligt större intresse för artens förekomst i t.ex. Surahammars kommun än i övriga länet. Min uppfattning är att det ändå saknas lokaler i kommunens skogsområden speciellt eftersom några av naturreservaten inte inventerats fullt ut. Min bedömning är också att inventeringsresultatet i Surahammars kommun kan översättas till hela Skogslandet och Bergslagen. Det skulle ge en mer rättvisande bild av artens förekomst i större delen av länet. Förhållandet i mälaronrådet är mer osäkert och uppgifter från inventerare som sökt efter arten tyder på att knäroten är mycket sällsynt i det området. Nämnvärt är ändå att denna gammelskogens orkidé hittades i tre av Västerås stads stadsdelsskogar nämligen Vedboskogen, Pettersbergsskogen och Rocklundaskogen. På karta figur 1 visas förekomsten av knärotslokaler i länet och på karta figur 2 visas fördelningen av lokalerna i det mer intensivt inventerade området Surahammars kommun.

## Biotoper

Knäroten har en grenad krypande jordstam, vilket gör att den ofta bildar små mattor med bladrossetter. Bestånden på lokalerna varierar stort, från någon enstaka bladrossett till lokaler med stora ytor av bladrossetter och många hundra blommande stänglar. De största rapporterade bestånden är vid norra stranden av sjön Lien i Riddarhyttan med 700 blommande stänglar, Hålsbo öster om Gunnilbo med 400 blommande stänglar samt Vålboskogen väster om Ramnäs med minst 350 blomställningar. Växtplatserna var alla belägna i äldre skog på olika väl-dränerade moränunderlag med tät mosskikt och blåbärsris. Trädbestånden varierade från enhetliga granbestånd till talldominerad barrskog på grusås. I Norberg hittades två små knärotslokaler med endast någon enstaka blommande stängel i nyligen gallrad barrblandskog, om dessa var kvarvarande rester av tidigare större bestånd gick inte att utröna.

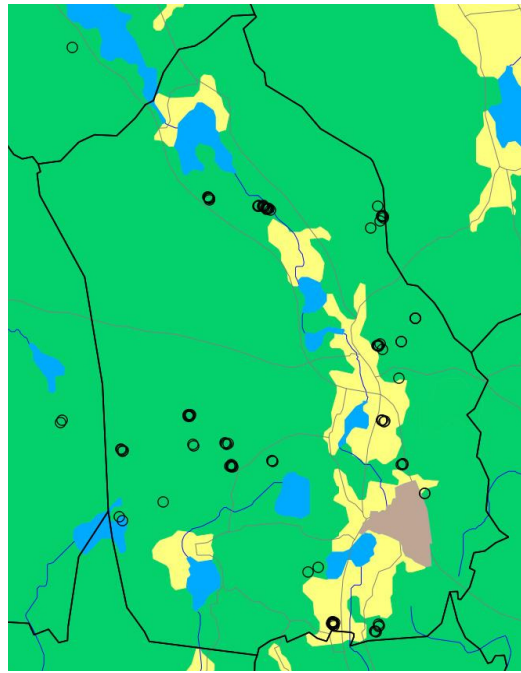




Figur 1. Knärotslokaler i Västmanlands län.

### Framtiden för knäroten

2010 togs knäroten upp på den nationella rödlistan i kategorin NT – Nära hotad. Arten var också upptagen som signalart vid Skogsstyrelsens inventering av Nyckelbiotoper. Knäroten klarar inte att dess växtplats kalavverkas. Jag har egna iakttagelser av att arten inte heller klarar en kraftig gallring (2 lokaler på Karl Hedins Skog AB markinnehav). Likaså har jag egna iakttagelser av att arten försvinner åtminstone tillfälligt om inte tillräckligt stort skyddsområde lämnas kring växtlokalen. Knäroten tolererar inte när en snabb förändring av ljus- och vindförhållanden inträffar utan går då ut (två knärotslokaler på Bergviks Skog AB markinnehav). Den kunskap vi har idag om arten är att den kräver hänsynstagande i form av att växtlokalen och en skyddszon lämnas orörda vid skogsbruksåtgärder. Ljus och vindförhållanden på växtplatsen måste bibehållas och inga aktiva vårdåtgärder behöver göras. Om inte ett riktat hänsynstagande blir verklighet försvinner knäroten och alla dess följearter, de som tillhör den äldre barrskogen. Arten kan överleva i reservat med äldre barrskog men då behövs också betydligt flera naturreservat med den miljön. Det saknas kunskaper om knärotens nyetablering om skogen åter blir gammal. Att näraliggande bestånd med knärot är en



Figur 2. Knärotslokaler i Surahammar

förutsättning för nyetablering visar vår inventering. Vid lokaler med stora bestånd av knärot finns det oftast flera småbestånd i omgivningen.

### Sammanfattning

Denna tassemarkernas orkidé - knäroten, kan inte längre betraktas som en allmän eller tämligen allmän växt i Västmanland. Därför måste dess växtplatser meddelas till respektive markägare med råd om hur knäroten bevaras på dess kvarvarande västmanländska växtplatser. Skogsstyrelsen har ansvaret för miljömålet Levande skogar och den myndigheten bör därför också involveras i arbetet med bevarandet av knärotens skog.

**Tack** till alla deltagare i inventeringen och som också skickat in rapporter:

Arne Persson, Barbro Jönsson, Birgitta Widhe, Bo Eriksson, Greta Larsson, Inger Karlsson, Jean-Michel Roberge, Lars-Olof Carlsson, Lasse Gustavsson, Lillebil Nordén, Markus Rehnberg, Martin Westberg, Sten MY Widhe, Sören Larsson och Tom Sävström. Dessutom tack till Einar Marklund för hjälp med framställning av kartorna.

Text och foton: Sören Larsson



*Backsippan har under året varit den växt som uppmärksammats mest i floraväkteriet. Hela 45 lokaler har besökts och registrerats i Artportalens floraväkteridel. Det visar sig ofta att förekomsterna finns kvar på äldre lokaler och också att lokalbefolkningen väl känner till det. Fortfarande finns det säkert lokaler att upptäcka eller återupptäcka och det är bra om eftersöket fortsätter under 2012.*

## Floraväkteriet 2011

Uppföljningen av mosippor, ryl och fältgentiana har varit fortsatt prioriterat. Flera lokaler för dessa arter sköts ideellt av floraväktare/föreningsmedlemmar. Enda lokalen i länet för stor låsbräken har besökts utan återfynd. Arten är svår att hitta och eftersom lokalen är relativt intakt bör den eftersökas på nytt. Länets enda lokal för skogssvingel har besökts. Den finns kvar uppenbarligen ohotad, liksom den röda skogsliljan på sin enda växtplats. De båda sistnämnda är belägna i naturreservat.

I Fagersta kommun har ett betydande antal äldre lokaler för nationellt rödlistade och regionalt hotade arter besökts. Utfallet av denna första insats är inte så positivt men flera av förekomsterna kan finnas kvar och eftersöket bör

fortsätta på de gamla lokaler där förutsättningarna i form av bevarade miljöer finns.

För årets växtknärot som är ny på rödlistan återstår en hel del arbete med att göra registreringar av lokaler i Artportalens floraväkteridel. Det har inte hunnits med att lyfta in dem i floraväkteriet under 2011.

Totalt har under året 213 registrerade floraväktarlokalerna besökts av floraväktare, varav 146 för nationellt rödlistade arter och 67 för länslistade arter. Fördelningen kommunvis framgår av tabellen nedan. Fagersta och Västerås toppar listan. I Arboga, Kungsör och Hallstahammar har aktiviteten inte varit så stor. Sammantaget har 17 personer rapporterat under året.

Kommun	Antal lokaler för nationellt rödlistade arter	Antal lokaler för länslistade arter	Totalt
<b>Arboga</b>	2	1	3
<b>Fagersta</b>	39	25	64
<b>Hallstahammar</b>	3	0	3
<b>Kungsör</b>	2	0	2
<b>Köping</b>	13	0	13
<b>Norberg</b>	7	3	10
<b>Sala</b>	17	10	27
<b>Skinnskatteberg</b>	7	2	9
<b>Surahammar</b>	20	5	25
<b>Västerås</b>	36	21	57
<b>Summa</b>	<b>146</b>	<b>67</b>	<b>213</b>

BFV får för floraväkeriet bidrag från Svenska Botaniska Föreningen och från Länsstyrelsen. Pengarna används förutom till reseersättningar till inköp av GPS-mottagare som floraväktarna får låna.

En mindre del av bidragen går till en årlig exkursion. I augusti 2011 gick den till länets sydvästra hörn i Arboga kommun. Hela 16 tappra floraväktare trotsade mygg och brännässlor och letade sig ut till Hamrarna vid Hjälmaran. Norra och Södra Hammaren är lövskogslundar som var öar i Hjälmaran före den stora sjösänkningen i slutet på 1800-talet. Södra Hammaren är länets äldsta naturreservat bildat redan 1920, Området var då en löväng. Som seden var på den tiden lämnades alla naturreservat orörda ( t.o.m. med tillträdesförbud) vilket innebär att lövängen i dag efter drygt 90 år är urskogsliknande med mängder av gamla ädellövträd, fallna och döda stammar. Tillhör utan tvekan länets från biologisk synpunkt värdefullaste ädellövlundar med mängder av rödlistade växter och insekter! Tillträdesförbudet är numera upphävt.

Målet med utflykten var att beskåda de sällsynta lundgräsen och den i övrigt speciella floran med bl.a lungört, tandrot och stora mattor av myskmadra. Av lundgräsen påträffades skogssvingel som finns rikligt på såväl Norra

som Södra Hammaren (enda förekomsten i länet) men även några plantor av långsvingel. Tiden medgav inte något sök efter en annan raritet, nämligen vippstarr, som också den här har sin enda kända förekomst i länet.

Floraväktarutflykten år 2012 blir den 9 maj till fina växtlokaler i Kolsvatraken.

Vart femte år ska en utvärdering göras av floraövervakningen. Det är dags igen 2012. Det innebär att efter årets insatser ska en rapport tas fram där man artvis redovisar hur situationen är för våra hotade och sällsynta växter. Därför hoppas vi på en livlig aktivitet i markerna under året för att få så bra underlag som möjligt för rapporten. Vill du hjälpa till i väkeriet kontakta Christina Flint Celsing (021-12 10 06) för kommunerna Arboga, Kungsör, Köping, Hallstahammar och Västerås eller Einar Marklund (0220-364 01) för kommunerna Norberg, Fagersta, Skinnskatteberg, Surahammar och Sala.

Text och foton: Einar Marklund



## Mitt smultronställe

Projektarbete. Visst låter det som en otrolig massa läsning som tråkar ut en? Något oöverkomligt hinder att komma över på väg ut i vuxenlivet. Men så behöver det inte vara. Visst, det är mitt examensarbete där jag ska visa att allt jag lärt mig på gymnasiet faktiskt finns kvar men det kan också vara ett tillfälle att lära sig ännu mera saker.

När vi i årskurs två gick en introduktionskurs till projektarbetet i trean så pratade läraren mycket om hållbar utveckling och att det kunde vara bra att arbeta med det. Först tyckte jag att det verkade vara för tråkigt och uttjatat. Men sedan ändrade jag mig efter att ha tänkt över saken. Lokal hållbar utveckling med tyngdpunkt på floran kunde mycket väl passa mig resonerade jag. Särskilt eftersom jag gillar att vistas utomhus. Dessutom var jag intresserad av blommor sedan tidigare och ville genomföra en lite mer omfattande undersökning av någon miljötyp än vad vi hade gjort på skolan. Därför tänkte jag mig någon sorts inventering av en plats som låg på cykelavstånd ifrån Västerås. Först funderade jag på ett kärr men var tvungen att förkasta förslaget då jag inte fann några kärr på cykelavstånd. Vidare saknade nog träskmarker de kvaliteter jag efterfrågade, stor artrikedom och intressant historia. Men ungefär där någonstans började jag tycka att ängsmarker var intressanta. Jag hade hört att det kunde finnas en slätteräng vid Rudöklippan intill Asköviken. Det var helt enkelt bara att leta upp information om den och sätta igång. Till saken hör att det här skedde på våren och jag hade klart för mig att det skulle bli en intensiv sommar med många utflykter. Det såg jag fram emot! Och så blev det förstås, cirka varannan vecka åkte jag dit för att få se olika växter i blom. Den art som jag tyckte var finast och mest värd att få se var helt klart korskovall. En mycket praktfull blomma! Först tvekade jag på om det var korskovall eller natt och dag men efter att ha läst i flera floror så var jag helt säker. Bengt Stridh sade också att det var korskovall då han och jag for dit. Vi tittade på ängen tillsammans och skrev upp de blommor vi såg. Det fanns många blommor. Gullviva, prästkrage och rödklint är några av dem.

Så här mitt i vintern är jag mycket glad att ha valt ett så givande projektarbete som jag gjorde. Det har gett mig många fantastiska

upplevelser som jag uppskattar mycket. Framför allt minns jag alla de gånger jag legat på klipphällen och bara slötittat upp i himlen efter min lunch. Hört hur gräshoppornas sirrande fyllt luften och fåglarnas kvitter ackompanjerat dem medan en varm bris skriker fram över fälten. Det är då man känner att det verkligen är sommar! Att ligga på ängen och titta på blommornas kännetecken har likaså sin tjusning, särskilt när prästkragarna reser sig mot skyn och låter solljuset lysa på sina vita kinder.



*Korskovall*

I sommar har jag tillbragt många timmar vid Rudöklippan samt på väg dit eller därifrån. Den har blivit en personlig plats för mig, någonstans dit jag kan åka för att bara njuta av naturen. Även cyklingen har bjudit på upplevelser. En gång körde jag i mitt tycke på ganska bra men så kom en duktig cyklist. Jag försökte att hänga på henne men hade inte en chans. Hon bara drog ifrån mig. Värst var att hon inte ens såg

andfådd ut. Usch, då får självförtroendet sig en knäck. Visserligen hade hon en tävlingscykel, men ändå...

En annan gång var jag på väg hem och passerade en gångtunnel och fick lov att tvärnita! Framför mig gick tre rådjur. Tydligt var de på väg från Hacksta till Bäckby. De gick genom gångtunneln för att slippa korsa järnvägen. Klövarna klapprade mot asfalten när de lugnt trippade framför mig i kvällsljuset.

Alla sådana här upplevelser har gjort att jag tycker att mitt val av ämne var helt riktigt och som gräddes på moset har jag fått ett riktigt smultronställe i Västerås: Rudöklippan och gräsplätten bredvid den.

Text och foton: Oscar Sångberg



*Gullviva*

## **Inventering av kärlväxtfloran i Västmanlands län –**

### **Bokningsläget av atlasrutor**

Vid utgången av 2011 var 50 stycken 5x5 km rutor (atlasrutor) bokade av 23 inventerare, se Figur 1. Det ska jämföras med att 32 rutor var bokade av 16 inventerare vid utgången av 2010 och att 20 rutor var bokade av 10 inventerare vid utgången av 2009. Dessutom har föreningen bokat tre rutor för gemensam inventering under föreningens exkursioner.

Målet sattes 2010 med tanke på att alla bokade rutor, fem föreningsrutor och några rutor till kommer att nå minst 300 kärlväxtarter innan utgången av 2013. Vid utgången av 2011 hade 29 rutor minst 200 taxa (inklusive fyra obokade rutor), 9 rutor minst 300 taxa och 4 rutor minst 400 taxa. Medel 218 taxa var noterade i de 50 atlasrutor med flest antal taxa inlagda i Artportalen.

Målet sattes 2010 med tanke på att alla bokade rutor, fem föreningsrutor och några rutor till kommer att nå minst 300 kärlväxtarter innan utgången av 2013.

Vid utgången av 2011 hade 29 rutor minst 200 taxa (inklusive fyra obokade rutor), 9 rutor minst 300 taxa och 4 rutor minst 400 taxa inlagda i

Artportalen. Medel 218 taxa var noterade i de 50 atlasrutor med flest antal taxa inlagda i Artportalen.

### **Gemensamma rutininventeringar**

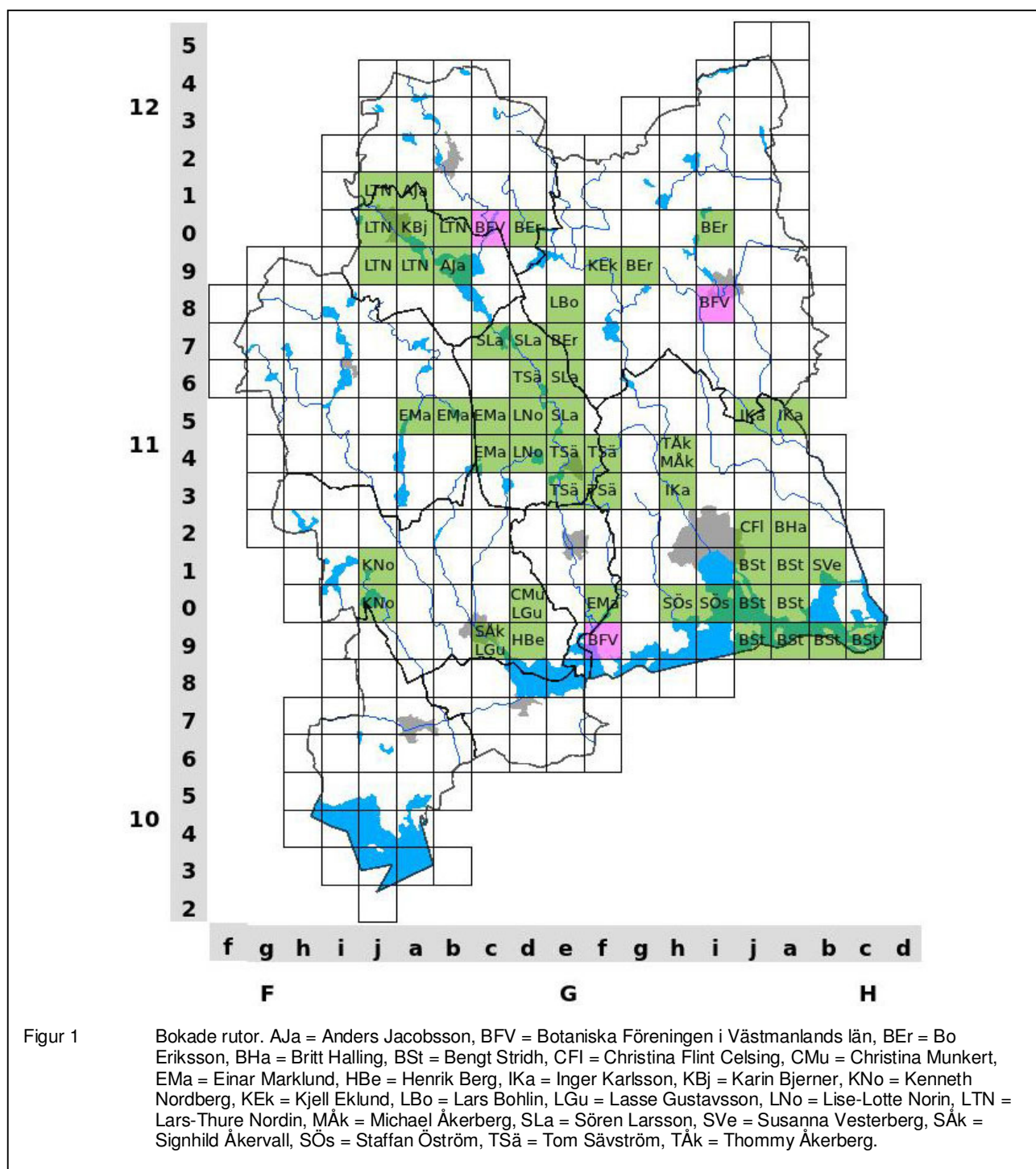
Under året har utflykter gjorts för gemensam inventering rutan 126G0c (Snytsbo) den 7 maj (Christina Flint Celsing ledare), 11-12 juni (inventeringsläger med Inger Karlsson som organisatör), 23 juli (Einar Marklund ledare) och 27 augusti (Sören Larsson ledare). 916 observationer av kärlväxter är inlagda från året i Artportalen från rutan 12G0c, inklusive ett 10-tal observationer av andra besökare än under de gemensamma inventeringarna.

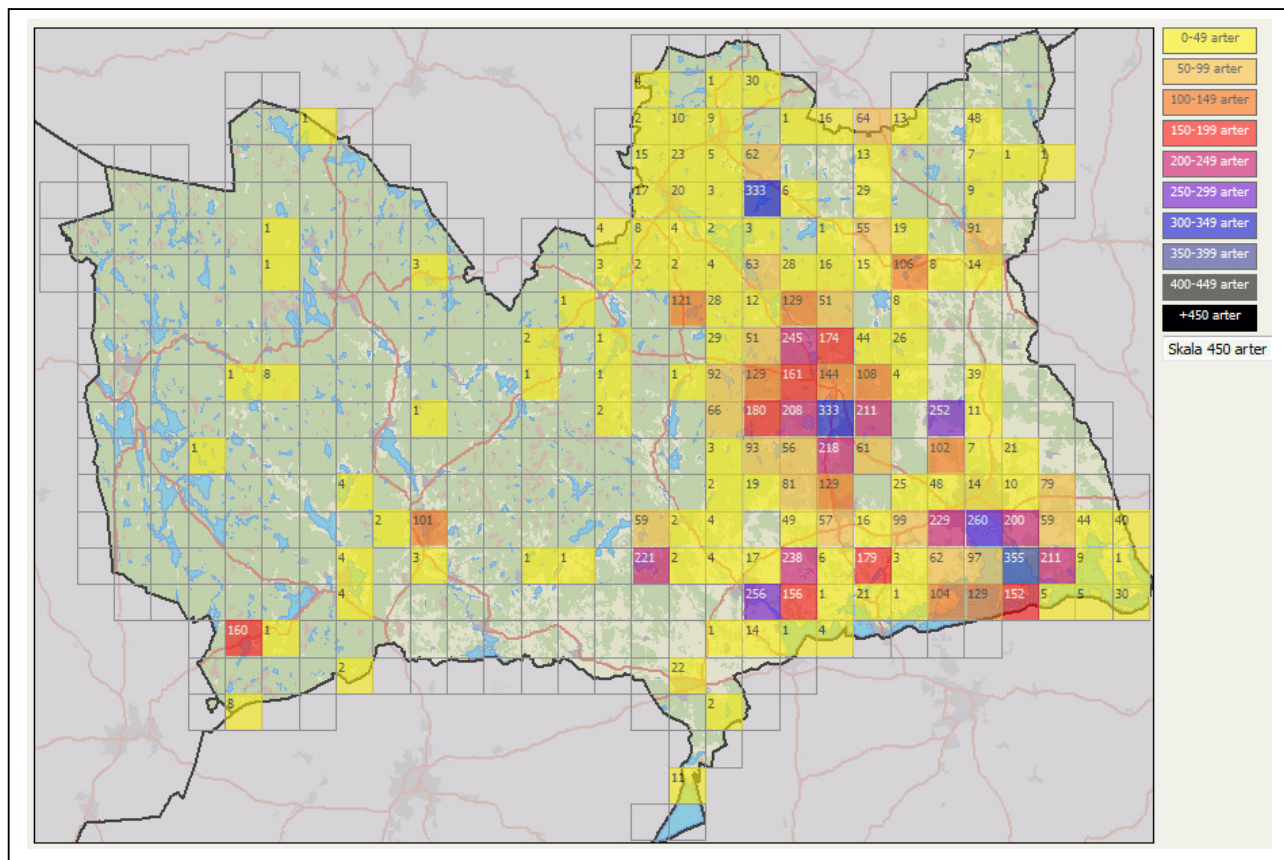
### **Antal inlagda kärlväxtynd i Artportalen**

Föreningen använder Artportalen för all rapportering av observationer. 17007 observationer av 971 taxa (arter, underarter, varieteter och former inräknade) för kärlväxter noterade under 2011 fanns inlagda för länet Västmanland i Artportalen till och med 2012-01-31. Om även 2009-2010 tas med är det 36 462 observationer av 1232 taxa av kärlväxter, se fynd per 5x5 km ruta i figur 2.

Ett problem när det gäller att ta fram statistik över antal funna arter är att till och med 2010 var 20% av de angivna taxa är endera underarter (ssp.), varieteter (var.), former (f.) eller sektioner (sect.) vilket ger en dubbelräkning för många av arterna (exempelvis tall *Pinus sylvestris*– vanlig

tall *Pinus sylvestris* var. *sylvestris*). Det finns även angivelser till enbart släkte (aplar, dagdkåpor, enar, flen, låncar, maskrosor, missne, popplar, pyrolor och viden) som också leder till en dubbelräkning av arter.





Figur 2. Antalet observationer per 5x5 km ruta i landskapet under 2009-2011. Uttag från Artportalen 2012-01-27.

Ruta	Namn	Antal taxa	Ansvarig för rutan
11G4e	Surahammar	463	Tom Sävström
11G0j	Gäddeholm	425	Bengt Stridh
11G5e	Ramnäs	424	Sören Larsson
11G8i	Sala	409	BFV gemensam
11G6d	Seglingsberg	370	Tom Sävström
12G0c	Snytsbo	334	BFV gemensam
10G9f	Stora Ekeby	306	BFV gemensam
11G4d	Djupebo	301	Lise-Lotte Norin
11G6e	Färmansbo	301	Sören Larsson
10G9d	Hogsta	299	Henrik Berg
11G1h	Lundby	299	-
11G3e	Surahammar syd	296	Tom Sävström
11G1i	Elba	286	-

*Totala antalet kärlväxter i 5x5 km rutorna med flest antal under 2009-2011. I tabellen anges värdet enligt landskapskartan i figur 2. Observera att antalet taxa ej är detsamma som antalet arter, eftersom underarter också finns med.*

## Nyhetsbrev

Under året har fem nyhetsbrev enligt nedan författats av Bengt Stridh och skickats ut per e-post till föreningens medlemmar. Nyhetsbrevens finns inlagda på föreningens hemsida.

23 maj. Tidiga vårväxter – hänger du med?

1. 3 juli. Länsinventering – status.

2. 13 augusti. Knepiga arter.

3. 3 september. Status för länsinventeringen.

4. 25 september. Arter som försvunnit från län

Text: Bengt Stridh

## Pågående projekt

Inventering av kärlväxtfloran i Västmanlands län. Startade 1/1 2009. Styrgruppen består av Bengt Stridh och Einar Marklund.

Floraväkteri i Västmanlands län. Leds sedan 1/1 2010 av BFV, med Christina Flint Celsing och Einar Marklund som ansvariga.

Inventering i Västmanlands län av årets växt, som utses av Svenska Botaniska Föreningen. Sören Larsson och Inger Karlsson samordnar föreningens aktiviteter.

Inventering av Badelundaåsen, Västerås. LONA-projekt under 2012. Christina Flint-Celsing är projektledare.

Dataläggning av Ulf Malmgrens kartotek för Västmanlands flora som utkom 1982. Uppgifterna kommer att läggas in i Artportalen. Drivs av Einar Marklund, Kenneth Nordberg och Bengt Stridh.

## Kärlväxtinventering Önstensborg-Johannisberg-Lövudden

Under juni-september 2011 gjordes en inventering av kärlväxter i området Önstensborg, Johannisberg och Lövudden strax utanför Västerås. Rapporten kan laddas ner på föreningens hemsida <http://www.bfiv.se/>. Välj "Västmanland" under menyn "Läsning" och se under "Andra rapporter".

2059 observationer av 327 taxa inklusive två observationer av två svamparter har koordinatsatts med GPS och lagts in i Artportalen. Bland intressanta arter i området kan nämnas många grova ekar, rikliga förekomster av alm och ask, avenbok, blodnäva, flentimotej, foderlosta, fältkrassing, hasselört, krollilja, mistel, nässelklocka, parkgröe, råttsvans, skogsaster/glandelaster(?), smällspirea, stor ormrot, storrams, tulkört, ängsnäva och äppelros.



*Krollilja. Förevildad. Både vita och normalt färgade kvarstående och spridda vid Johannisberg. Minst 100 stjälkar sedda.*

Text och foto: Bengt Stridh

## 2012-års inventeringsruta i Kungsör

Årets inventeringsruta 11G8c är framför allt känd för sina många fridlysta ekar och sitt intressanta insektsliv knutet till ädellövträd. Den innehåller vackra ekhagar, ädellövskog, fina by- och gårdsmiljöer och våtmark. Kungsörs kommun har drivit restaureringsprojekt i kulturlandskapet för att återskapa och bevara ekhagarna. Genom att vi tar med Jägaråsen i inventeringsområdet kommer även mycket fina ås- och strandmiljöer med. Jägaråsen utgör västligaste delen av rutan 11G8d. Flera områden är naturskyddade. Se föreningens program sidan 14.

Einar Marklund

## **BFV:s program våren och sommaren 2012**

### **Torsdag 1 mars kl 18-21**

Studiecirkel Granskning av kärlväxtfynd  
Lokal: Studieförbundet, Pilgatan 8 (ingång från gården), Västerås  
Ledare: Bengt Stridh, telefon 021-522 58

### **Torsdag 13 mars kl 18-21**

Studiecirkel Granskning av kärlväxtfynd  
Lokal: Studieförbundet, Pilgatan 8 (ingång från gården), Västerås  
Ledare: Bengt Stridh, telefon 021-522 58

### **Söndag 25 mars kl 15-18**

Årsmöte i Kolsva se kallelse (sid 2)

### **Torsdag 29 mars kl 18-21**

Studiecirkel Granskning av kärlväxtfynd  
Lokal: Studieförbundet, Pilgatan 8 (ingång från gården), Västerås  
Ledare: Bengt Stridh, telefon 021-522 58

### **Lördag 21 april kl 9-13**

Hantering av GPS och Artportalen. Vi provar även i fält.  
Lokal: Studieförbundet, Pilgatan 8 (ingång från gården), Västerås  
Ledare: Bengt Stridh, telefon 021-522 58

### **Onsdag 9 maj, kl 18-21**

Floraväktarflykt i Köping. Vi besöker naturreservatet Gråtbron och Hagelbäcks udde vid Gisslarboån och siktar på att få uppleva vätteros, storgröe, backsippa m fl.  
Samling: Vi återkommer om platsen i mejl!  
Ledare: Einar Marklund, telefon 0220-364 01 och Christina Flint Celsing telefon 021-12 10 06

### **Söndag 27 maj, kl 09-13**

Utflykt till Badelundaåsen i Västerås, där föreningen deltar i ett Lona-projekt tillsammans med Naturskyddsföreningen och Västerås stad.  
Samling: P-platsen vid Café Anund, Anundshög  
Ledare: Christina Flint Celsing, telefon 021-12 10 06

### **Söndag 2 juni, kl 10-14**

Försommarutflykt med kattfot. Vi är många som tycker att naturen är som allra vackrast just när

maj övergår i juni. Följ med på en utflykt där du får möta årets växt, kattfoten, och andra tidiga blommor som trivs på lite torrare gräsmarker.  
Samling: Vi återkommer om platsen i mejl!  
Ledare: Inger Karlsson telefon 021-35 21 42 och Karin Bjerner telefon 0223-101 08

### **Söndag 17 juni**

De vilda blommornas dag arrangeras. Se de lokala föreningarnas program. I Västerås har BFV ett samarrangemang med Naturskyddsföreningen där Vedby Hage i Badelunda besöks med Bengt Stridh som guide. Samling vid Bryggargården för samåkning kl 14. Alla guidningar ska finnas med på [www.sbf.c.se](http://www.sbf.c.se).

### **Lördag 30 juni och söndag 1 juli**

Vi ordnar inventeringsläger i den gemensamma atlasrutan i Kungsör. På dagarna blir det inventering i fält med matsäck. På kvällen samlas vi för artgenomgång m m och äter sedan gemensam middag på Sörby Herrgård, belägen mellan Köping och Arboga. Där har vi förbeställt ett antal rum för övernattnig. Övernattnig kostar 350:-/person och då ingår frukostbuffé. Anmäl dig senast 3 juni om du vill övernatta och senast 25 juni om du vill äta middag.  
Samling: lördag kl 10, Kungs-Barkarö kyrka, Kungsör. Läggret slutar ca 14 på söndagen.  
Anmäl dig till Kenneth Nordberg telefon 0221-517 85

### **Lördag 21 juli, kl 10-14**

Vandring i vackra och intressanta kanal- och åmiljöer i Hallstahammar med Tom Sävström som guide.  
Samling: P-platsen vid Skantzsjön intill Sporthallen  
Ledare: Einar Marklund telefon 0220-364 01

### **Lördag 18 augusti, kl 10-14**

Vi fortsätter att inventera den gemensamma atlasrutan i Kungsör.  
Samling: Kungs-Barkarö kyrka, Kungsör  
Ledare: Bo Eriksson telefon 0224-74 01 12

Till sist: Samåk gärna, glöm inte att ta med egen matsäck (fika) till våra utflykter. Alla är hjärtligt välkomna!

## Granskning av kärleväxtfynd i Västmanlands län

### Studiecirkel våren 2012

#### Bakgrund

Hur vet vi att de fynd som läggs in i Artportalen är korrekta? Validering av kärleväxtfynd saknas idag i Artportalen. Vi vet inte i vilken omfattning dokumentation görs i form av belägg eller foton av sällsynta eller svårbestämbara arter.

Genom att i en studiecirkel i föreningens regi genomföra en granskning av de fynd som finns inlagda i Artportalen hoppas vi att öka medvetenheten om att det för vissa arter krävs dokumentation för att fynden ska kunna användas i olika typer av publikationer. Vi hoppas även att kunna ge rekommendationer till rapportörerna hur fynd av olika arter eller underarter ska dokumenteras.

I studiecirkeln ska vi studera de fynd som hittills lagts in i Artportalen och titta på i vilken grad fynd är dokumenterade på ett sådant sätt att fynden kan granskas av någon annan person än den som gjort fyndet. Vi tar gemensamt fram en lista på vilka arter eller underarter för vilka dokumentation är nödvändig för att fyndet ska kunna granskas och godkännas. I denna lista anger vi även på vilket sätt fynden ska dokumenteras.

När vi ändå går igenom alla arter som är funna i Västmanland enligt de fynd som är inlagda i Artportalen bör vi även passa på att revidera listan för vilka fynd vi vill ha koordinater för varje observation.

#### Mål

1. Ta fram lista för fynd av kärleväxter gjorda i Västmanlands län som ska dokumenteras. I listan ska framgå på vilket sätt fynden bör dokumenteras, som en hjälp för rapportörer att lättare kunna dokumentera sina fynd.
2. Finna metoder så att fynd av kärleväxter gjorda i Västmanlands län kan granskas och godkännas, för att exempelvis kunna användas i publikationer från BFV.

3. Revidera listan för vilka fynd av kärleväxter gjorda i Västmanlands län som ska koordinatsättas vid varje observation.

#### Deltagare

Kursen riktar sig till alla som lägger in kärleväxtfynd i Artportalen. Framför allt är det önskvärt att alla som deltar i atlasinventeringen av Västmanlands läns kärleväxtflora deltar i studiecirkeln. En del av studiecirkeln kommer att genomföras som hemuppgifter.

#### Genomförande

4 vardagskvällar (16/2, 1/3, 13/3 och 29/3) mellan kl 18-21, hos Studieförbundet i Västerås. Pilgatan 8. En del av studiecirkeln genomförs som hemuppgifter. Cirkelledare är Bengt Stridh, som även tar emot kursanmälningar.

### En inventering av Badelundaåsens örtflora inleds!

Badelundaåsen är ett av Västerås mest intressanta områden. Utöver att vara en geologiskt intressant lämning har åsen ett högt värde för kulturmiljövården. Stora delar av den är också ett uppskattat friluftsliv- och rekreationsområde. Även ut biologisk synvinkel är rullstensåsar intressanta platser med potential att hålla intressanta och ovanliga arter. För att få ökad kunskap om vilka kärleväxter som växer på Badelundaåsen ska vi göra en inventering under 2012. Detta sker som ett samarbetsprojekt mellan BFV, Naturskyddsföreningen och Västerås stad. Projektet är medfinansierat via Länsstyrelsens statliga bidrag LONA (lokala och kommunala naturvårdsprojekt). Inventeringen kommer att ge ett värdefullt kunskapsunderlag som blir ett hjälpmedel inför skötseln av åsen och dess omgivning.

I varje arbetslag finns det plats för en person från Naturskyddsföreningen som vill lära sig att bli en mer självständig inventerare. Är du en sådan person är du välkommen att höra av dig. Det kommer också att ingå informationsträffar för att lära sig använda GPS på ett bra sätt.

Inventeringslagen kommer att inventera 15 utvalda områden. Alla växtfynd noteras och rapporteras sedan in i den nationella databasen Artportalen där myndigheter och allmänhet har möjlighet att ta del av uppgifter över påträffade arter.

Är du intresserad av att vara med kontakta då mig.

Christina Flint Celsing, tfn 021-12 10 06

## Upprop

Bra tillsammans med smörgås vid diarré - Årets inventeringsväxt är kattfot!

Carl von Linné hade ett uppdrag att inventera vad som växte och levde runtom i hela landet och även rapportera om nyttoaspekter. I Svensk Flora från 1755 skriver Linné att kattfotsblommor tillsammans med smörgås är bra att ge åt kalvar vid diarré.

Svenska Botaniska Föreningen har utsett kattfot (*Antennaria dioica*) till årets växt 2012. Växten som kan hittas i hela Sverige minskar till antalet och en kartläggning behövs för att veta var den växer.

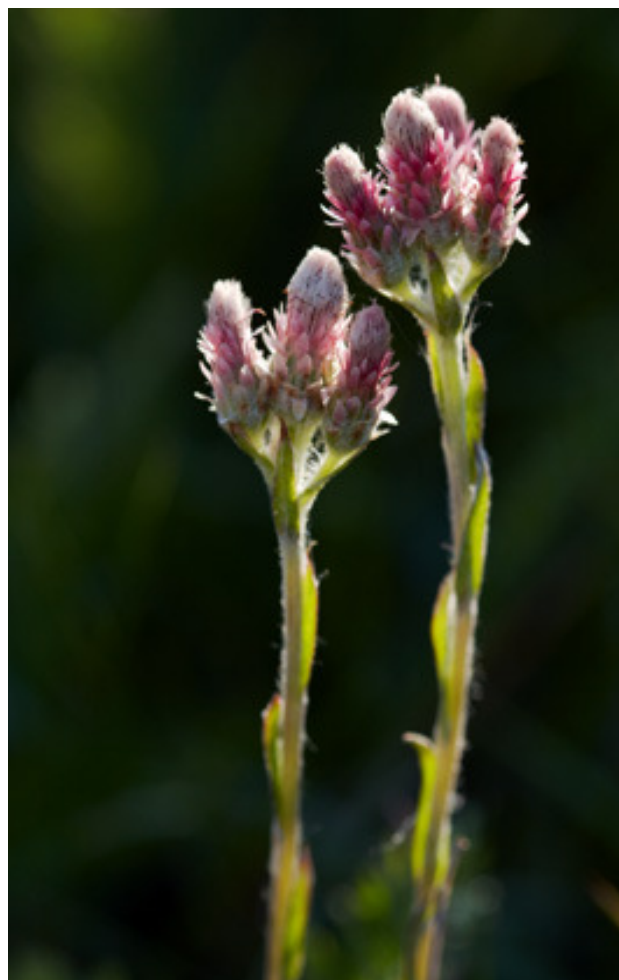
Kattfot växer på torr och mager ängsmark. Vägkanter liksom berghällar och glesare skog kan också hysa kattfot. Ofta har lokalerna någon typ av hävd, genom bete eller slåtter. Kattfoten är mycket känslig för om marken tillförs näring. Då försvinner den först av alla ängsväxterna från lokalen.

Blomningen är i maj-juni. Kattfoten är skildkönad och bildar täta mattor med utlöpare, där en individ/klon har antingen hanblommor med ståndare eller honblommor med pistiller. Både han- och honplantor kan ha vita till rosa blommor. Hanplantorna har kortare och bredare korgar medan honkorgarna är längre och smalare.

I Västmanlands flora (Malmgren, 1982) beskrivs kattfot som allmän – tämligen allmän – spridd i landskapet. I Artportalen finns 102 fynd från 2008 och framåt.

Under 2012 behöver vi din hjälp att rapportera fynd av kattfot. Du kan rapportera direkt på Artportalen eller via föreningens webbplats eller skriftligen till mig. Försök att uppskatta den yta (dm<sup>2</sup>/m<sup>2</sup>) som täcks av kattfot. Under rubriken "Kommentar" kan du skriva in eventuella

hot mot beståndet eller andra uppgifter som kan vara av



Kattfot. Foto: Morgan Johansson

värde. Skriv gärna vilken blomfärg och kön klonerna har. Under rubriken "Biotop" kan du ge en beskrivning av växtplatsen.

Den 2 juni gör föreningen en kattfotsutflykt. Välkommen!

Inger Karlsson

Studie  
främjandet

Västmanland

För sammanställning av detta nummer av Blåsippan har Sören Larsson och Inger Karlsson svarat.